

Dé Gezamenlijke Crebo Koppeltabel

"één lijst, één vertrekpunt voor analyse doeleinden"

1. Inleiding

De afgelopen jaren is gebleken dat het genereren van beleidsinformatie over opleidingen in het mbo wordt bemoeilijkt door het grote aantal crebo's dat in de loop van de tijd is ontstaan. Probleem is met name dat er vaak meerdere (oude en nieuwe) crebo's bestaan voor vergelijkbare opleidingen. Welke oude en nieuwe crebo's 'bij elkaar horen' is lang niet altijd in een oogopslag te zien waardoor er verschillende keuzes gemaakt worden. Dit bemoeilijkt onderlinge vergelijkbaarheid van analyses en rapportages.

DUO, de Inspectie van het onderwijs, SBB en MBO Raad hebben belang bij een eenduidige tabel die de verbanden legt tussen alle crebo's. Dit is van toepassing voor interne onderzoeksdoeleinden – aantal deelnemers per opleiding, aantal benodigde leerbedrijven – als voor beleidsdoeleinden.

De vier organisaties, georganiseerd in een werkgroep gezamenlijke crebo koppeltabel, hebben een gezamenlijke koppeltabel opgeleverd waarin crebo's die verwijzen naar vergelijkbare opleidingen aan elkaar gerelateerd zijn. Daarbij is bewust gekozen voor een nieuwe toekomstvaste codering om niet al te veel afhankelijk te zijn van nieuwe indelingen, nummers en begrippen die in een wettelijke kader zijn vastgesteld. Hieronder treft u een opzet aan van de tabel.

Onderwijsrapportage				Arbeidsmarktrapportage		Crebotabel			
hg_id	hoofdgroep	sg_id	subgroep	bc_id	beroepsopleiding	b_id	beroep	crebo	naam
hg001	Afbouw, hout en onderhoud	sg000	niet gespecificeerd naar subgroep	bc000	niet gespecificeerd naar beroepsopleiding	b0000	niet gespecificeerd naar beroep	79010	Afbouw, hout en onderhoud
hg001	Afbouw, hout en onderhoud	sg022	Hout en meubel	bc016	Assistent houtbranche	b0474	Assistent houtbranche	10490	Montagemedewerker Timmerindustrie
hg001	Afbouw, hout en onderhoud	sg022	Hout en meubel	bc016	Assistent houtbranche	b0474	Assistent houtbranche	10491	Assistent Machinaal Houtbewerker
hg001	Afbouw, hout en onderhoud	sg022	Hout en meubel	bc016	Assistent houtbranche	b0474	Assistent houtbranche	10492	Assistent Bestekzoeker
hg001	Afbouw, hout en onderhoud	sg022	Hout en meubel	bc016	Assistent houtbranche	b0474	Assistent houtbranche	10937	Assistent Timmerindustrie
hg001	Afbouw, hout en onderhoud	sg022	Hout en meubel	bc016	Assistent houtbranche	b0474	Assistent houtbranche	10938	Assistent Meubelmaker/Machinaal Houtbewerker
hg001	Afbouw, hout en onderhoud	sg022	Hout en meubel	bc016	Assistent houtbranche	b0474	Assistent houtbranche	22018	Assistent houtbranche
hg001	Afbouw, hout en onderhoud	sg022	Hout en meubel	bc016	Assistent houtbranche	b0474	Assistent houtbranche	94560	Assistent houtbranche
hg001	Afbouw, hout en onderhoud	sg022	Hout en meubel	bc105	Machinaal houtbewerker	b0473	Meewerkend leidinggevende machinaal houtbewerken	94550	Meewerkend leidinggevende machinaal houtbewerken
hg001	Afbouw, hout en onderhoud	sg022	Hout en meubel	bc105	Machinaal houtbewerker	b0515	Machinaal houtbewerker	10483	Machinaal Houtbewerker
hg001	Afbouw, hout en onderhoud	sg022	Hout en meubel	bc105	Machinaal houtbewerker	b0515	Machinaal houtbewerker	10485	Gereedschapslijjer
hg001	Afbouw, hout en onderhoud	sg022	Hout en meubel	bc105	Machinaal houtbewerker	b0515	Machinaal houtbewerker	10487	Machinaal Houtbewerker Houhandel
hg001	Afbouw, hout en onderhoud	sg022	Hout en meubel	bc105	Machinaal houtbewerker	b0515	Machinaal houtbewerker	10934	Machinaal Houtbewerker Meubelindustrie
hg001	Afbouw, hout en onderhoud	sg022	Hout en meubel	bc105	Machinaal houtbewerker	b0515	Machinaal houtbewerker	10936	Machinaal Houtbewerker Timmerindustrie
hg001	Afbouw, hout en onderhoud	sg022	Hout en meubel	bc105	Machinaal houtbewerker	b0515	Machinaal houtbewerker	93520	Machinaal houtbewerker

Voor deze lijst zijn de beroepen uit cohort 2012-2013 als ijkpunt genomen. Een beroep is te vergelijken met een kwalificatie. Alle eerdere crebo's waarop deelnemers zijn ingeschreven zijn aan één van deze beroepen uit 2012-2013 gekoppeld. Aan de beroepen hebben we een nieuw nummer gekoppeld met het idee dat de beroepsnaam gecombineerd met b(eroeps)_id stabiel is dan het crebo-nummer.

In dit document worden de keuzes die ten grondslag liggen aan de koppeltabel beschreven. Allereerst schetsen we tegen welke achtergrond deze koppeltabel tot stand is gekomen. Daarna beschrijven we de uitgangspunten en de werkwijze om crebo's toe te wijzen. In de laatste alinea gaan we dieper in op het gebruik en beheer.

2. Achtergrond

In het mbo is in de afgelopen jaren een groot aantal crebo's in omloop geraakt. Het gaat daarbij om crebonummers van diverse jaargangen (cohorten) van de competentiegerichte kwalificatiestructuur, de daaraan voorafgaande proeftuincrebo's en van de eindterm opleidingen. Een deel van de crebo's is inmiddels vervallen, maar in registraties en bestanden zoals de eencijferbestanden van DUO komen de nummers nog voor in de jaren dat deze nog in gebruik waren. Het genereren van beleidsinformatie op opleidingsniveau wordt bemoeilijkt doordat er vaak meerdere (oude en nieuwe) crebo's zijn voor vergelijkbare opleidingen. Vanuit verschillende kanten zijn in de loop der jaren activiteiten ondernomen om inzichtelijk te maken welke crebo's verwijzen naar vergelijkbare opleidingen. Zo hield SBB een lijst bij voor o.a. de barometer en andere arbeidsmarktrapportages, de Inspectie en MBO Raad gebruikten een transitielijst ten behoeve van kwaliteitsonderzoeken en kenniscentra gebruikten equivalenten tabellen voor de erkenningen van leerbedrijven.

Hoewel de activiteiten sterke overeenkomsten vertoonden en voor een groot deel tot dezelfde of vergelijkbare uitkomsten leidden, traden er desondanks verschillen op. De activiteiten zijn vanuit uiteenlopende beleids- of onderzoeksdoelen en op een verschillend tijdstip ondernomen. Mede daardoor zijn deels verschillende keuzes gemaakt wat betreft de crebo's die in de vergelijking worden betrokken, de wijze waarop dit gebeurt en de uitkomsten van de vergelijking. Geen van deze tabellen is volledig, in die zin dat niet alle (oude en nieuwe) crebo's in de vergelijking zijn meegenomen.

Complicaties bij het koppelen van crebo's

Voor een overgroot deel van de crebo's is de inhoudelijke samenhang zeer gemakkelijk vast te stellen. Bij andere is dit veel minder vanzelfsprekend. Een complicatie kan bijvoorbeeld zijn dat in de loop van de jaren het niveau van een kwalificatie is veranderd, of dat de inhoud van kwalificaties zodanig is gewijzigd dat niet eenvoudig is te zien met welke nieuwe kwalificatie een oud crebo (het meest) correspondeert. In deze gevallen moeten simpelweg keuzes worden gemaakt. In de volgende pagina wordt de methodiek uitgelegd hoe de koppelingen tot stand zijn gekomen.

3. Uitgangspunten

Bij het koppelen van oude crebo's zijn de volgende uitgangspunten toegepast.

- 1. Alle actuele en historische crebo's, inclusief crebo's van domeinen en dossiers, worden gekoppeld aan een hoofdgroep (= te vergelijken met een domein). Alleen de crebo's die verwijzen naar deelkwalificaties komen niet in de lijst voor. De deelkwalificaties zijn te herkennen aan een 55-duizend nummer.*
- 2. Crebo's worden slechts aan één hoofdgroep, één subgroep, één beroepsopleiding en één beroep gekoppeld. Er is sprake van een zuivere stam-tak-blad structuur)*
 - . Voor beleidsinformatie over bijvoorbeeld aantallen deelnemers per beroep is het nodig dat oude crebo's worden gekoppeld aan slechts één beroep, om complicaties in verband met dubbeltellingen te voorkomen.*
- 3. Alle crebo's worden in principe gekoppeld aan een beroep op het meest gedetailleerde niveau. Uitzondering hierop zijn de crebo's die een domein of dossier aanduiden (herkenbaar aan resp. 79 duizend en 22-duizend nummer) In een klein aantal situaties komt het voor dat een "oude" opleiding gesplitst is in meerdere beroepen. In deze situaties wordt de "oude" opleiding niet gekoppeld aan beroep, maar aan een bijbehorend beroepsopleiding.*

- . Beleidsinformatie is vaak gewenst op het niveau van afzonderlijke beroepen. Als de informatie op een hoger aggregatieniveau is gewenst (beroepsopleiding, subgroep of hoofdgroep) is dat mogelijk door de bijbehorende crebonummers samen te voegen zoals in de tabel is weergegeven.
4. *Oude crebo's worden op basis van vakinhoudelijke verwantschap gekoppeld aan een beroep uit 2012-2013. In principe vindt deze koppeling plaats op hetzelfde kwalificatieniveau. Als voor een oud crebo geen equivalent op hetzelfde kwalificatieniveau bestaat, wordt het oude crebo gekoppeld aan een beroep op het naastliggend niveau met de grootste vakinhoudelijke verwantschap. Voor het bepalen van de vakinhoudelijke verwantschap is gekeken naar de kerntaken en werkprocessen.*
- . Het is bijvoorbeeld mogelijk dat voor een oud crebo op niveau 1 op basis van vakinhoudelijke verwantschap geen corresponderend beroep uit het cohort 2012-2013 is aan te wijzen. Bij het koppelen van een dergelijk crebo zou de keuze dan kunnen gaan tussen de AKA of een vakinhoudelijk verwante opleiding op niveau 2. In dergelijk situaties geven vakinhoudelijke overwegingen de doorslag.
5. *Als op basis van vakinhoudelijke verwantschap en kwalificatieniveau geen keuze kan worden gemaakt voor één van de beroepen uit het cohort 2012-2013, wordt het oude crebo gekoppeld aan die crebo waarvoor op 1 oktober 2012 de meeste deelnemers zijn ingeschreven.*
- . De werkwijze die wordt gehanteerd is beschreven in hoofdstuk 4.
6. *De groene beroepen zijn in de crebo-koppeltabel meegenomen. Ze zijn niet als zodanig herkenbaar. Aan elke crebo-nummer zitten nog extra kenmerken. Deze zijn via de gegevens van Duo te combineren en van daaruit is af te leiden of het om een groene crebo gaat.*

Het merendeel van de groene crebo's hangt aan de hoofdgroep voedsel natuur en leefomgeving. Er zijn echter ook groene crebo's die aan een andere hoofdgroep hangen. Deze zijn niet specifiek herkenbaar. Via de duo-site kunnen de detailgegevens van een crebo worden opgehaald.

(<http://data.duo.nl/organisatie/open Onderwijsdata/databestanden/mbo/Crebo/Crebo/crebo3.asp>)

7. *Het cohort 2012-2013 omvat enkele beroepen die aanvankelijk dezelfde naamgeving hebben. Zo onderscheidt Kenteq verschillende monteursopleidingen met de naam: monteur. Deze hebben we op basis van de inhoud aangevuld met de aanduiding van het werkgebied.*
- . De crebo 92390 met de naamgeving monteur is ondergebracht aan het beroep Monteur Elektrotechniek. Crebo 93150 eveneens met naamgeving monteur is toegewezen aan het beroep monteur werktuigbouwkundige installaties.

4. Werkwijze

Uit bovenstaand uitgangspunten blijkt dat vakinhoudelijke verwantschap een centraal criterium is bij het koppelen van de crebo's. De transitielijst van de Inspectie is meegenomen als startpunt van de koppeling van crebo's. Aan de hand van de volgende stappen worden de crebo's gekoppeld aan een beroep.

1. Op basis van de vakinhoudelijke verwantschap wordt een keuze gemaakt. Hiervoor wordt gekeken naar de werkprocessen en kerntaken en het niveau.
2. Als er op basis van vakinhoudelijke verwantschap meerdere beroepen te vinden zijn waaraan gekoppeld kan worden, is het niveau van het beroep bepalend.

2. Als op grond van de inhoudelijke verwantschap en niveau geen eenduidige koppeling gemaakt kon worden, is op basis van know how een koppeling gemaakt. Daarbij is waar nodig de inhoud van kwalificatiedossiers geraadpleegd.
3. als ook na stap 2 geen keuze kan worden gemaakt voor een crebo wordt conform het beschreven uitgangspunt 5 de oude crebo gekoppeld aan die kwalificatie waarvoor op 1 oktober 2012 de meeste deelnemers zijn ingeschreven.

Een schematische weergave van het proces is opgenomen in bijlage 1.

5. Gebruik en beheer van de Crebo-koppeltabel

5.1. Waarvoor te gebruiken?

De Crebo-koppeltabel is specifiek bedoeld voor het maken van analyses en rapportages. Daarbij is het van belang dat dezelfde uitgangspunten gebruikt worden. De lijst is geen leidraad om het onderwijs in te richten. De praktijk wijst uit dat onderwijsinstellingen vaak weer indelingsstructuren hanteren en op andere gronden het onderwijs inrichten. De lijst is ook niet bedoeld om vast te stellen welke naam op het diploma vermeld wordt. Hiervoor verwijzen we naar de naamgeving zoals DUO publiceert.

Aan de hand van de koppeltabel kan het gewenste aggregatieniveau gekozen worden om te rapporteren, van grof tot fijn. Binnen het onderwijs wordt er voornamelijk gerapporteerd op beroepsopleiding (dossier niveau). Voor arbeidsmarktrapportage is het beroeps(kwalificatie)niveau interessant.

5.2. Beheer en onderhoud

Het beheer van de Crebo-koppeltabel ligt in handen van SBB. Bij het jaarlijks vaststellen van de nieuwe crebo's door DUO, past SBB in nauw overleg met de MBO Raad, de Inspectie van het onderwijs en OCW, de Crebo-koppeltabel aan en publiceert deze op www.kwalificatiesmbo.nl. hierbij zullen de stappen zoals genoemd in hoofdstuk 2.2 doorlopen worden. Alle betrokken partijen worden via de geëigende communicatiekanalen op de hoogte gebracht van de nieuwe versie.

De jaarlijkse cyclus heeft de volgende stappen:

	Moment	Actie
1.	februari	Wijzigingsvoorstellen verzamelen en nieuwe crebo's indelen
2.	maart-juni	Alle mutaties worden beoordeeld door MBO Raad, de Inspectie van het onderwijs, DUO en kenniscentra.
3.	Juli	Bij gelijklopende mening wordt de indeling direct vastgesteld. Bij niet gelijklopende mening consulteert SBB de toetsingskamer en op inhoudelijke argumenten hakt SBB de knoop door waarbij het advies van de toetsingskamer doorslaggevend is.
4.	Uiterlijk 1 augustus	Definitief vaststellen en verstrekken koppelingstabel op www.kwalificatiesmbo.nl

5.3. Begrippen

Uitleg van de begrippen in de Crebo koppeltabel

- Hoofdgroep: correspondeert met het begrip domein
- Subgroep correspondeert met studierichting, een indeling die o.a. gebruikt wordt voor geaggregeerde rapportages.
- Beroepsopleiding correspondeert met dossier
- Beroep correspondeert met kwalificatie/profiel. Een beroep is een herkenbaar begrip ten behoeve van de arbeidsmarkt. Een beroep is toekomstvast en minder afhankelijk van herzieningen aan de kant van de kwalificatiestructuur.
- Crebo: dit zijn alle door OCW uitgegeven crebo-nummers exclusief de deelkwalificaties..

5.4. Vragen

Wanneer u vragen heeft over de methodiek, de indeling of de wijzigingen in een bepaalde versie dan kunt u contact opnemen met:

Crebokoppeltabel@s-bb.nl.

Ingediende bezwaren over de indeling worden jaarlijks verwerkt zoals aangegeven in hoofdstuk 5.2.

*Werkgroep gezamenlijke Crebo koppeltabel¹
Zoetermeer, november 2013*

¹ Samenstelling werkgroep historische koppeltabel:

Ton van Essen, DUO

Anja Ginder, DUO

Conny Merkestein-Reichard, DUO

Ronald Reus, DUO

Wim Konings, Graafschap College

Peter Frietman, Inspectie van het Onderwijs

Geertje van der Wal, Inspectie van het Onderwijs

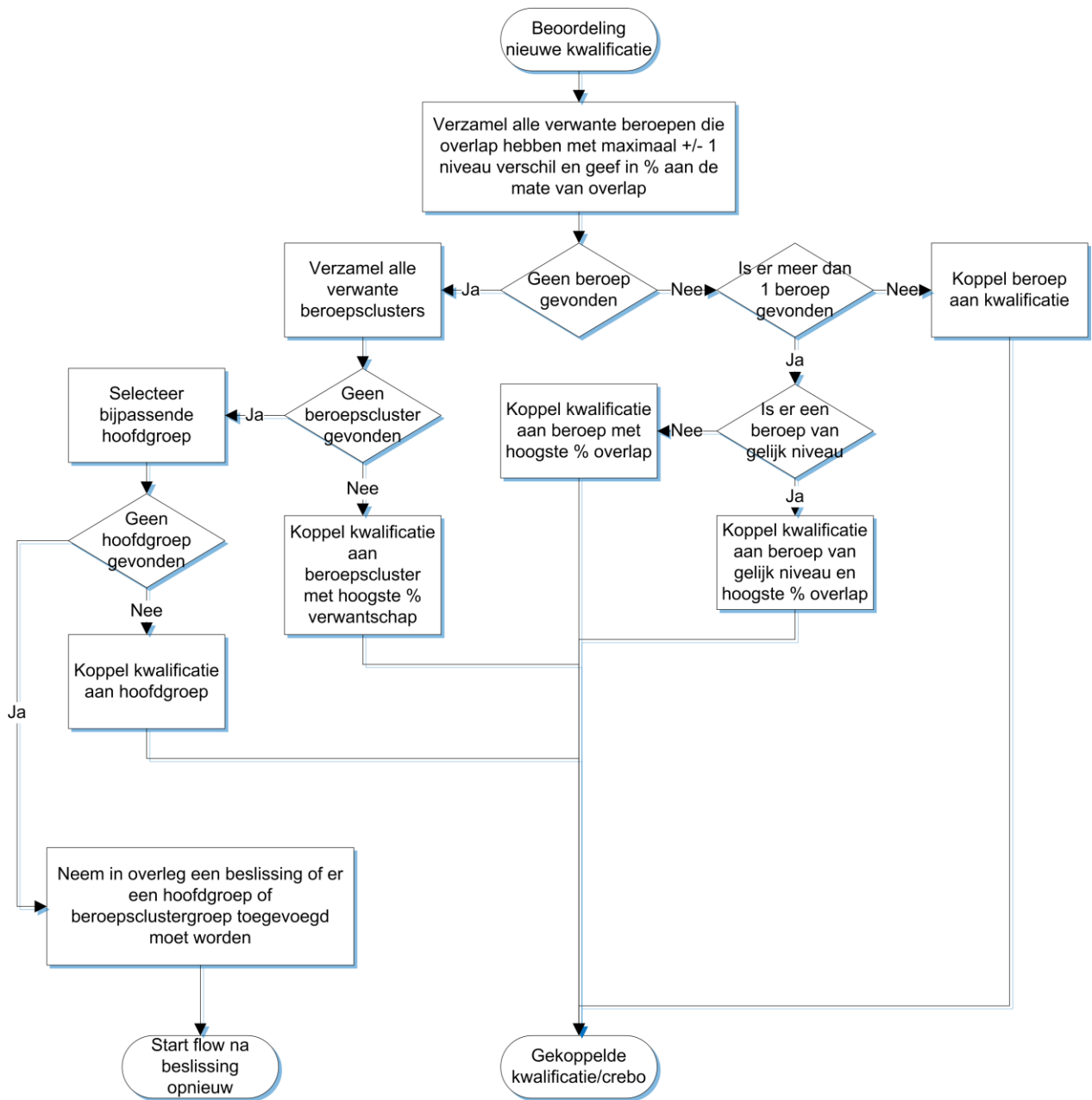
Pierre Veelenturf, MBO Raad

Ellen van Luenen, SBB

Ad Geluk, SBB

Ruud Baarda, SBB

6. Bijlage 1: proces schema opname nieuwe kwalificaties in Crebo koppeltabel



*) Indien % overlap identiek is wordt die kwalificatie gekozen waar de meeste deelnemers op geregistreerd staan.