

beroepsonderwijs  bedrijfsleven

Plan van Aanpak
MBO-certificaten: een
leven lang ontwikkelen

Zoetermeer, februari 2018

Inhoudsopgave

1.	Inleiding	3
1.1.	Aanleiding en context	3
1.2.	Doel van de pilots.....	3
2.	Beschrijving van de pilots	5
2.1.	De globale inrichting van de pilots	5
2.2.	De fasen van het project.....	6
3.	Werving en selectie van de pilots	8
4.	Projectorganisatie	10
5.	Rapportages	12
5.1.	Voortgangsrapportages.....	12
5.2.	Eindrapportages	12

1. Inleiding

1.1. Aanleiding en context

De arbeidsmarkt verandert in Nederland snel door allerlei ontwikkelingen. Denk hierbij onder andere aan technologische en demografische ontwikkelingen. Het gevolg hiervan is dat er zowel kwalitatieve als kwantitatieve fricties ontstaan die een optimale invulling van de arbeidsmarkt in de weg staan. Een beroepsbevolking die meebeweegt met deze ontwikkelingen is noodzakelijk, niet alleen om een adequate bijdrage te kunnen leveren aan de economie, maar ook om baanzekerheid te behouden. De beroepsbevolking zal zich derhalve moeten blijven ontwikkelen.

Het middelbaar beroepsonderwijs speelt een cruciale rol in het opleiden van vakkrachten die nodig zijn voor onze economie. Dat geldt niet alleen voor jongeren die vanuit het voortgezet onderwijs het mbo instromen. Ook voor werkenden en werkzoekenden die hun loopbaan een nieuwe impuls willen of moeten geven biedt het mbo kansen. De mbo-kwalificatiestructuur is niet alleen geschikt is voor starters, maar leent zich ook voor invulling aan de om-, bij- of opscholing van werkenden en werkzoekenden die al in bezit zijn van een startkwalificatie.

Eén van de maatregelen om een leven lang ontwikkelen te stimuleren is de introductie van mbo-certificaten. Zo wordt het mogelijk om onderdelen van mbo-opleidingen te volgen en die af te sluiten met een mbo-certificaat. Het gaat om onderdelen die een zelfstandige betekenis op de arbeidsmarkt hebben en bijdragen aan een bredere inzetbaarheid of betere toerusting op veranderende beroepsvereisten van werkenden en werkzoekenden. Een dergelijk opleidingstraject mag niet worden bekostigd uit de lumpsum van een mbo-instelling¹. Het bekostigd onderwijs blijft gericht op het behalen van volledige diplomatrajecten voor jongeren, schoolverlaters en werkenden/werkzoekenden zonder startkwalificatie of die een volledig mbo-diploma moeten halen om aan het werk te komen. Alleen bij uitval kan een student een certificaat ontvangen, als hij het betreffende onderdeel heeft behaald.

Vanaf 2016 worden certificaten stapsgewijs verbonden aan een aantal onderdelen van bestaande kwalificaties in de landelijke kwalificatiestructuur mbo. Inmiddels is aan 94 keuzedelen een mbo-certificaat verbonden; dit aantal wordt naar verwachting nog uitgebreid op basis van de scholingsvraag van de arbeidsmarkt. Met de pilots voor het verbinden van certificaten aan beroepsgerichte onderdelen start in 2018 een nieuwe fase.

In juli 2017 heeft SBB aan de minister van OCW een advies uitgebracht rondom toekomstbestendig beroepsonderwijs. Eén van de aanbevelingen uit het advies betreft het opzetten van pilots rondom scholingstrajecten voor arbeidsmarktrelevante onderdelen van de kwalificatiestructuur op grond waarvan mbo-certificaten verbonden kunnen worden aan beroepsgerichte onderdelen. De minister van OCW omarmt deze aanbeveling en geeft in haar reactie van 20 november jl. aan dat het uitvoeren van 10 à 15 pilots, conform het advies van SBB, gewenst is om de werkbaarheid, kansen, risico's en condities van mbo-certificaten voor beroepsgerichte onderdelen in kaart te brengen. Deze pilots lopen in de periode 2018 tot en met eind 2019.

1.2. Doel van de pilots

Zoals in het genoemde advies aan de minister van OCW is aangegeven moeten er pilots komen om de aanpak voor het verbinden van certificaten aan beroepsgerichte onderdelen van kwalificaties uit te werken. Daarbij worden twee doelstellingen binnen de pilots onderkend:

- *Vinden van een éénduidige, werkbare en breed gedragen methodiek om te komen tot eenheden van beroepsgerichte onderdelen, waaraan een mbo-certificaat kan worden verbonden*
De pilots mbo-certificaten voor beroepsgerichte onderdelen hebben als doel om een éénduidige, werkbare en breed gedragen methodiek op te stellen voor het verbinden van certificaten aan

¹ Zie notitie Helderheid (2004)

beroepsgerichte onderdelen. Om de eenduidigheid en werkbaarheid van de methodiek voor de gehele kwalificatiestructuur te testen wordt in zorgvuldig geselecteerde pilots met een grote diversiteit ervaring opgedaan.

- *Praktijkervaring opdoen met de werkwijze*

Aan de hand van concrete ervaringen van onderwijsinstellingen, bedrijven en werknemers wordt de werkwijze en uitvoerbaarheid van mbo-certificaten voor beroepsgerichte onderdelen getoetst en verder aangescherpt. Daarmee wordt tevens inzicht verkregen in de effecten, consequenties, kansen en risico's van mbo-certificaten voor beroepsgerichte onderdelen op het totale onderwijsaanbod in het mbo en het werkveld (onderwijsinstellingen, SBB, etc.).

De bevindingen in de pilots bieden SBB aangrijpingspunten voor het formuleren van een advies aan de minister van OCW over een eenduidige, werkbare en breed gedragen methodiek voor de hele kwalificatiestructuur.

2. Beschrijving van de pilots

2.1. De globale inrichting van de pilots

Gezien de gewenste diversiteit in o.a. sectoren en mbo-niveaus draaien tien tot vijftien pilots mee in het project. De pilots vinden plaats binnen de huidige wet- en regelgeving. Elke pilot bestaat uit een samenwerkingsverband van één of meer (bekostigde of niet-bekostigde) onderwijsinstellingen² met één of meer bedrijven en de desbetreffende sociale partners³. In de uitvoering van de pilots worden werknemersorganisaties betrokken. Dit samenwerkingsverband maakt een selectie van relevante beroepsgerichte onderdelen van één mbo-kwalificatie voor het hieraan verbinden van (een of meer) mbo-certificaten. De concrete behoefte aan bij-, om- en opscholing van de bedrijven en werknemers in het samenwerkingsverband staat dus centraal.

Na deze selectie van de relevante onderdelen voor het hieraan verbinden van een certificaat ontwikkelt het samenwerkingsverband een opleidingstraject en voert dit uit bij de aangesloten bedrijven. De financiering van het ontwikkelen en uitvoeren van het opleidingstraject mag niet plaatsvinden vanuit de lumpsum, waarvoor wordt verwezen naar de notitie Helderheid. De werknemers ontvangen na afloop van het opleidingstraject één of meer mbo-certificaten, als zij de betreffende onderdelen hebben behaald. Het mbo-certificaat wordt opgenomen in het diploma- en Crebo register.

Het project wordt onder de verantwoordelijkheid van het bestuur SBB uitgevoerd. Het bestuur stelt een coördinatiegroep in die het bestuur adviseert over de toekomst van de kwalificatiestructuur, waarbij de bevindingen uit de voorliggende pilots, maar ook uit de andere twee vernieuwingstrajecten ('Ruimte voor de regio' en cross-overs) worden meegenomen. Over de samenstelling en de taak van de coördinatiegroep wordt verwezen naar de desbetreffende notitie.

De thema-adviescommissie Kwalificeren & Examineren en de sectorkamers (en marktsegmenten) krijgen een rol in de pilots toebedeeld. De betrokkenheid van de tac K&E en sectorkamers is essentieel; de in de pilots te onderzoeken werkwijze zal immers op termijn onderdeel moeten worden van de reguliere werkwijze van SBB. Op welke wijze deze gremia worden betrokken komt verderop in de notitie aan de orde.

Ten behoeve van de inhoudelijke ondersteuning wordt een lijnenspeloverleg georganiseerd, waarbij afhankelijk van de te behandelen thema's deskundigen worden geraadpleegd. Dit lijnenspeloverleg is vergelijkbaar aan het lijnenspeloverleg zoals is gehanteerd bij de herziening van de kwalificatiestructuur. Thema's zijn o.a. wet- en regelgeving, processen, etc.

Het team K&E van de SBB werkorganisatie levert aan de samenwerkingsverbanden ondersteuning bij het selecteren van relevante beroepsgerichte onderdelen voor het hieraan verbinden van een mbo-certificaat. Het samenwerkingsverband is zelf verantwoordelijk voor de ontwikkeling, uitvoering en examinering van een adequaat scholingstraject dat gebaseerd wordt op het betreffende mbo-certificaat.

Naast de ondersteuning die de samenwerkingsverbanden van SBB ontvangen heeft het ministerie van OCV een extern procesbegeleider (Eric Jongepier) gecontracteerd, die de pilots ondersteunt, aan bestuur SBB rapporteert over de voortgang in de pilots, de monitoring en evaluatie van de pilots voor rekening neemt en die een onafhankelijk advies opstelt voor het bestuur van SBB over een eenduidige, werkbaar en breed gedragen methodiek voor het verbinden van mbo-certificaten aan beroepsgerichte onderdelen. De extern procesbegeleider maakt in zijn onafhankelijk advies gebruik van de adviezen van de coördinatiegroep, de tac K&E, de sectorkamers en het lijnenspeloverleg.

² Voor de leesbaarheid wordt het begrip onderwijsinstelling in het algemeen gehanteerd. In voorkomende gevallen moet daar bevoegd gezag worden gelezen.

³ Het aan laten sluiten van de brancheorganisatie bij het samenwerkingsverband is een verantwoordelijkheid van de werkgever(s) en vakbond(en) en niet van de scholen.

Het bestuur SBB bespreekt het onafhankelijk advies van de extern procesbegeleider en adviseert de minister van OCW over de vervolgstappen rondom mbo-certificaten voor beroepsgerichte onderdelen en de toekomst van de kwalificatiestructuur.

In de rapportages met de bevindingen van de pilots worden antwoorden gegeven op de volgende vragen:

- Wat is een werkbare methodiek voor het verbinden van certificaten aan beroepsgerichte onderdelen?
- Wat zijn de uitvoeringsaspecten van opleidingstrajecten gebaseerd op certificaten voor beroepsgerichte onderdelen?

Een nadere uitwerking van de vragen is beschreven in hoofdstuk 5. Het format voor de rapportages wordt vooraf afgestemd in het lijnenspeloverleg en met het bestuur SBB.

2.2. De fasen van het project

In het project worden vier fasen onderscheiden, te weten:

- de voorbereidingsfase
- de ontwikkelfase
- de uitvoeringsfase
- de evaluatie- en adviesfase

Hieronder wordt per fase dieper ingegaan op de te onderscheiden activiteiten.

De voorbereidingsfase

In de voorbereidingsfase worden alle activiteiten ondernomen om de pilots organisatorisch en inhoudelijk vorm te geven. Dit omvat de inrichting van de projectorganisatie, het samenstellen van de coördinatiegroep, het werven en selecteren van de pilots en het opstellen van een selectiekader op basis waarvan de pilots worden geselecteerd. Tevens wordt in deze fase door de extern procesbegeleider in samenwerking met SBB een 'wegwijzer' ontwikkeld, die gehanteerd gaat worden als instrument voor samenwerkingsverbanden om te komen tot een mbo-certificaat. Bij de ontwikkeling van de wegwijzer kan gebruik worden gemaakt van het instrumentarium van het nationale kwalificatieraamwerk NLQF.

Om de volgende fase (ontwikkelfase) in te gaan wordt een kick-off bijeenkomst georganiseerd voor de vertegenwoordigers van de pilots. In deze bijeenkomst wordt doel, aanleiding en aanpak van de pilots toegelicht. De voorbereidende fase moet eind april 2018 zijn afgerond.

De ontwikkelfase

In deze fase selecteert het samenwerkingsverband, op basis van de wegwijzer en met ondersteuning van SBB werkorganisatie, de relevante beroepsgerichte onderdelen van een kwalificatie voor het hieraan verbinden van een certificaat. Vervolgens ontwikkelt de onderwijsinstelling in samenspraak met de bedrijven in het samenwerkingsverband een opleidings- en examentraject, vanuit een nadrukkelijke opleidingsbehoefte van de aangesloten werkgever(s) en werknemers. Bij de ontwikkeling worden de HUBOE⁴-aspecten meegenomen.

Nadat de verschillende pilots de onderdelen hebben geselecteerd ten behoeve van de opleidingstrajecten vindt een tweede bijeenkomst plaats met de vertegenwoordigers van de pilots om ervaringen uit te wisselen.

De ontwikkelfase duurt tot medio 2018⁵, zodat in het najaar van 2018 begonnen kan worden met uitvoering van het opleidingstraject. Aangezien het om (niet-bekostigd) postinitieel onderwijs gaat hoeft het opleidingstraject niet aan te vangen bij het ingaan van het nieuwe schooljaar, maar kan dat ook later zijn.

⁴ haalbaar, uitvoerbaar, betaalbaar, organiseerbaar, examineerbaar (huboe)

⁵ de concrete planning wordt later opgesteld in samenspraak met de extern procesbegeleider

Gedurende de ontwikkelfase wordt aan de tac K&E, het lijnenspeloverleg en de coördinatiegroep advies gevraagd over de wegwijzer en aan de betreffende sectorkamers over de geselecteerde onderdelen voor het mbo-certificaat over de landelijke waarde. De extern procesbegeleider betreft deze adviezen in zijn advies en rapportages.

Aan het eind van deze fase wordt, op grond van ervaringen van samenwerkingsverbanden in de pilots en input van coördinatiegroep, lijnenspeloverleg, tac K&E en sectorkamers een bijgestelde wegwijzer opgeleverd en zijn er voor tien tot vijftien pilots eenheden opgesteld waaraan een mbo-certificaat kan worden verbonden. Wanneer op basis van de wegwijzer geen onderdelen kunnen worden geselecteerd waaraan een mbo-certificaat kan worden verbonden, dan wordt de pilot stopgezet.

Aan het eind van deze fase levert de extern procesbegeleider zijn eerste rapport over de methodiek op, inclusief een bijgestelde wegwijzer en voorgestelde eenheden voor certificaten beroepsgerichte onderdelen. Dit rapport wordt ter bespreking en advisering voorgelegd aan het bestuur van SBB. Wanneer de pilots voldoen aan de gestelde eisen doet het bestuur SBB een voordracht aan OCW voor het bij regeling vaststellen van de certificaten voor in de pilots ontwikkelde opleidingstrajecten.

De uitvoeringsfase

Tijdens deze fase worden vanaf het najaar van 2018 tot en met eind 2019 de verschillende scholingstrajecten in het kader van het project uitgevoerd. De samenwerkingsverbanden rapporteren tijdens de uitvoering van de scholingstrajecten periodiek over de voortgang van de pilot. Periodiek vindt overleg plaats tussen de pilots en de extern procesbegeleider over de voortgang.

De deelnemende werknemers ontvangen na afloop van het opleidingstraject een of meer mbo-certificaten, als zij de examens op betreffende onderdelen hebben behaald.

De uitvoeringsfase is afgerond aan het eind van 2019. Als de samenwerkingsverbanden ervoor hebben gekozen om de scholingstrajecten in 2020 af te ronden wordt eind 2019 over de ervaringen gerapporteerd van deze nog niet afgeronde opleidingstrajecten.

Over de bevindingen van de samenwerkingsverbanden in de uitvoeringsfase worden de tac K&E, het lijnenspeloverleg, de coördinatiegroep en de sectorkamers periodiek geïnformeerd. De extern begeleider neemt kennis van de eventuele opmerkingen en adviezen uit deze gremia.

De evaluatiefase

De extern procesbegeleider zal op basis van de gedurende de pilots verzamelde informatie een eindrapportage opstellen over een eenduidige, werkbaar en gedragen methodiek om mbo-certificaten te verbinden aan beroepsgerichte onderdelen van de mbo kwalificatiestructuur en de in de pilots opgedane ervaringen rond kansen, risico's en uitvoeringsaspecten. Een concept van de eindrapportage aan het bestuur wordt vooraf besproken in de tac K&E en de coördinatiegroep.

De rapportage ligt eind 2019 ter advisering voor. Het bestuur SBB benut de bevindingen van de definitieve eindrapportage bij het opstellen van het advies aan de minister hoe de inzichten te betrekken in een toekomstgerichte kwalificatiestructuur.

3. Werving en selectie van de pilots

Om voldoende interessante pilots te kunnen selecteren wordt een wervingstraject gestart, na akkoord van het bestuur SBB en OCW op voorliggende plan van aanpak. Hiervoor worden de gebruikelijke kanalen gebruikt van MBO Raad, NRTO, werkgevers- en werknemersorganisaties en SBB. Voor de aanmelding van de pilots wordt een aanmeldingsformulier ontwikkeld, zodat op een eenduidige wijze informatie over de potentiële pilots wordt verzameld.

De pilots bieden werkgevers(organisaties) en werknemers de kans om op korte termijn te beschikken over mbo-certificaten die passen bij hun scholingsbehoefte. Voor onderwijsinstellingen biedt deelname aan de pilots de kans om op korte termijn hun scholingsaanbod uit te breiden zodat het beter past bij de behoefte aan bij, om- en opscholing in hun regio.

Geïnteresseerden kunnen een aanvraag voor een pilot indienen als:

- Er een samenwerkingsverband is van onderwijsinstelling(en), werkgevers en brancheorganisaties;
- Er een voor de betreffende sector relevant scholingsvraagstuk is bij sociale partners, waarvoor een certificaat voor een beroepsgericht onderdeel van een bestaand mbo-kwalificatie een oplossing zou kunnen zijn (geen scholingsvraagstuk dat enkel voor een individueel bedrijf relevant is);
- Er bereidheid is van de onderwijsinstelling(en) tot uitvoering van een scholingstraject in de periode najaar 2018 - eind 2019;
- Bereidheid van werkgever(s) is om voldoende deelnemers aan te leveren voor het betreffende certificaattraject.

Er worden tien tot vijftien verschillende pilots geselecteerd. Bij de selectie van de pilots zal diversiteit een hoofdvoorwaarde zijn. Dat betekent dat de volgende criteria zullen worden gehanteerd:

- afkomstig uit verschillende branches;
- gericht op verschillende opleidingsniveaus;
- zowel bekostigde als niet-bekostigde onderwijsinstellingen;
- spreiding naar roc's, vakinstellingen, aoc's en niet-bekostigde instellingen;
- de omvang in uren van het scholingstraject verschilt;
- afkomstig uit verschillende regio's;
- de pilots leveren een substantiële bijdrage aan het bereiken van de doelstellingen van het totale project.

Daarnaast geldt nog een aantal (wettelijke) voorwaarden om aan de pilots te kunnen deelnemen, te weten:

- de mbo-instelling heeft, voor de kwalificatie waarvoor een pilot wordt uitgevoerd, een diplomagericht aanbod (zodat studenten -als zij dit wensen- bij de betreffende onderwijsinstelling daarna in een verkort traject alsnog het volledige diploma kunnen behalen);
- de mbo-instelling ontvangt geen bekostiging uit de lumpsum⁶ voor de ontwikkeling en uitvoering van een deel van een mbo-opleiding;
- de onderwijsinstelling verstrekt een certificaat volgens het vigerende model voor certificaten;
- de in de WEB vastgelegde waarborgen voor de kwaliteit van het onderwijs en de examinering zijn van toepassing;
- het bedrijf of de bedrijven waarbij het opleidingstraject wordt uitgevoerd, is voor de kwalificatie waarvoor een pilot wordt uitgevoerd, erkend als leerbedrijf.

Uitgangspunten bij de selectie van de beroepsgerichte onderdelen zijn:

- Bij de selectie van relevante kwalificatie-eisen worden alleen beroepsgerichte kwalificatie-eisen geselecteerd uit door OCW of EZ vastgestelde kwalificaties (er worden geen nieuwe kwalificatie-eisen opgesteld);

⁶ Notitie Helderheid (2004)

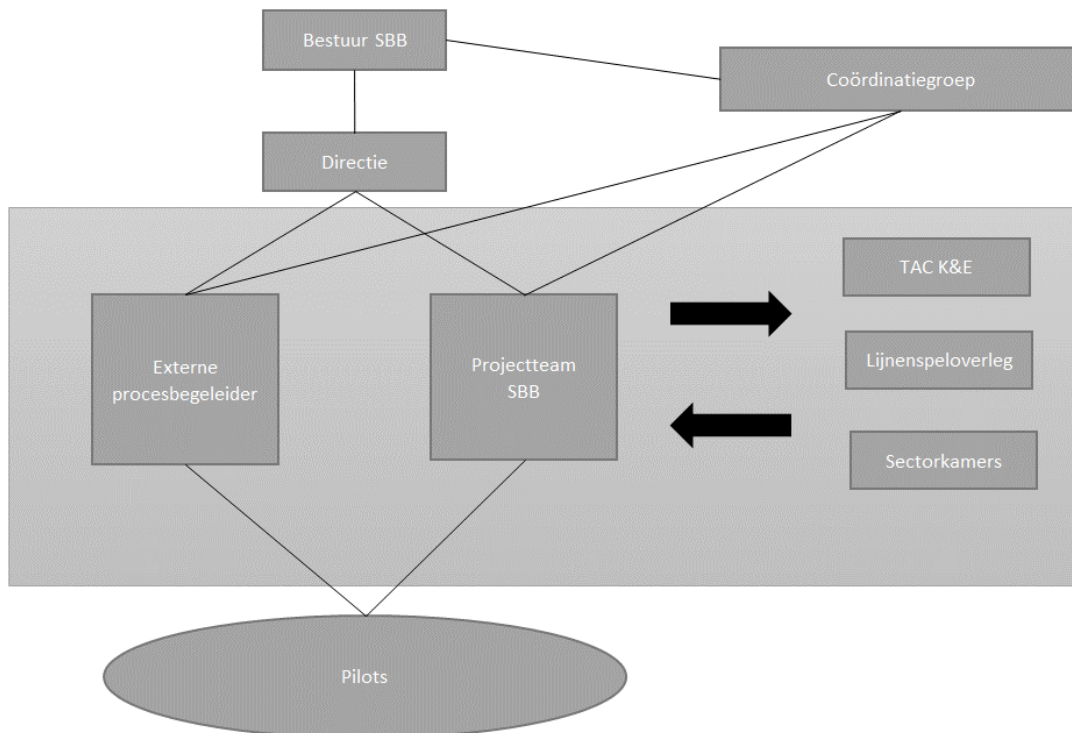
- Bij de selectie van beroepsgerichte kwalificatie-eisen wordt de volgende set van criteria gehanteerd en uitgewerkt:
 - de eenheid heeft een zelfstandige betekenis op de arbeidsmarkt;
 - de eenheid is herkenbaar voor een breed scala aan werkgevers en werksituaties;
 - de eenheid is uitvoerbaar voor de onderwijsinstellingen en leerbedrijven.

De selectie

Het bestuur SBB neemt een besluit over de pilots die deel kunnen nemen aan het project. De selectie van de pilots wordt voorbereid door SBB in samenspraak met OCW. De voordracht aan het bestuur SBB gebeurt op basis van de geformuleerde selectiecriteria en ingestuurde aanmeldingsformulieren.

4. Projectorganisatie

De projectorganisatie ziet er als volgt uit:



Het bestuur SBB stelt een coördinatiegroep in, waarin de voortgang van de vernieuwingstrajecten wordt besproken met betrekking tot onderlinge samenhang en wordt geadviseerd over de toekomst van de kwalificatiestructuur op basis van de bevindingen uit de trajecten. Ten aanzien van de inrichting, taken en verantwoordelijkheden van de coördinatiegroep wordt verwezen naar de notitie 'Coördinatiegroep Vernieuwingstrajecten'.

De directie van SBB fungeert als gedelegeerd opdrachtgever van het bestuur.

Periodiek worden de thema-adviescommissie K&E en sectorkamers geïnformeerd over de voortgang van de pilots. Daarnaast wordt aan de tac K&E advies gevraagd over de te ontwikkelen wegwijzer en aan de relevante sectorkamers advies gevraagd over de geselecteerde onderdelen waaraan een certificaat wordt verbonden.

Daarnaast wordt een lijnenspeloverleg georganiseerd. Dit overleg is vergelijkbaar aan het overleg dat was georganiseerd rondom de herziening van de kwalificatiestructuur. Het lijnenspeloverleg wordt georganiseerd door de extern procesbegeleider. In dit overleg komen de consequenties van mbo-certificaten voor beroepsgerichte onderdelen aan de orde voor:

- de kwalificatiestructuur
- het onderwijs en het bedrijfsleven
- de systemen (voor de onderwijsinstellingen en DUO)
- de wet- en regelgeving (inclusief Inspectie)

Binnen SBB wordt een projectleider aangesteld. De projectleider is verantwoording schuldig aan de directie SBB, als gedelegeerd opdrachtgever vanuit het bestuur SBB ten behoeve van de dagelijkse aansturing van het project. De projectleider heeft de o.a. volgende taken:

- het voeren van het secretariaat van de coördinatiegroep
- zorgdragen dat binnen SBB de toebedeelde activiteiten adequaat worden uitgevoerd
- agenderen van bestuursnotities rondom de pilots
- zorgdragen voor de werving en voorselectie van de pilots
- afstemmen met de extern procesbegeleider over de onderlinge werkzaamheden

Binnen SBB wordt een projectteam ingesteld. Dit interne projectteam bestaat onder andere uit:

- De projectleider SBB: hij voert, naast de hierboven beschreven taken, de algehele dagelijkse leiding binnen SBB over het project en zorgt er voor dat het project periodiek op de agenda staat van de tac K&E en de sectorkamers. De projectleider SBB is tevens aanwezig bij de relevante overleggen van de sectorkamers en de tac K&E en neemt de opmerkingen en suggesties in de sectorkamers mee.
- Medewerker B&S: hij draagt zorg voor inhoudelijke ondersteuning van de projectleider.
- Medewerkers K&E: zij leveren een bijdrage aan de wegwijzer, adviseren op welke wijze scholingstrajecten inpasbaar zijn in de kwalificatiestructuur. Elke medewerker K&E wordt gekoppeld aan één of meer pilots om de contacten tussen SBB, de extern procesbegeleider en de pilots te laten verlopen.
- Medewerker ABD: hij ondersteunt de onderzoeksactiviteiten in het project
- Medewerker Toetsingskamer: ondersteunt de ontwikkeling van de wegwijzer en de selectie van beroepsgerichte onderdelen
- Medewerker buitendienst BPV: hij onderhoudt de contacten met de buitendienst over de pilots

Er is een extern procesbegeleider gecontracteerd voor de uitvoering, begeleiding en monitoring (inclusief rapportages) van de pilots. SBB (bestuur, gedelegeerd aan directie) is de opdrachtgever van de extern procesbegeleider. De externe procesbegeleider begeleidt als onafhankelijke partij het proces in de pilots. Hij bewaakt de inhoudelijke en procesmatige voortgang in de pilots. Hiertoe worden bijeenkomsten georganiseerd met (vertegenwoordigers van) de individuele pilots en worden, mede op basis van door SBB aanvullend geleverde input, rapportages opgesteld met voorstellen voor een werkbare methodiek voor de gehele kwalificatiestructuur. De uitkomsten van de verschillende overleggen neemt de externe procesbegeleider mee bij de vervolgactiviteiten. Met de begeleiding door een externe procesbegeleider wordt gewaarborgd dat op een onafhankelijke wijze de in de pilots gesignaleerde technisch-inhoudelijke vraagstukken worden onderzocht. Daarbij draagt de externe procesbegeleider ertoe bij dat de projectresultaten informatie opleveren die de basis kan vormen voor de te nemen vervolgstappen door SBB en OCW.

De externe procesbegeleider voert periodiek overleg met de projectleider van SBB om tot afstemming van werkzaamheden te komen.

5. Rapportages

De volgende rapportages worden onderscheiden. Alle rapportages worden opgesteld ten behoeve van het bestuur SBB.

5.1. Voortgangsrapportages

Gedurende de looptijd van de pilots levert de externe procesbegeleider verschillende voortgangsrapportages op: na afronding van de ontwikkelfase (fase 2) en de uitvoeringsfase (fase 3). Er zijn voortgangsrapportages per pilot (ingevuld door de samenwerkingsverbanden zelf, met behulp van een door de externe procesbegeleider opgesteld digitaal format). Tevens levert de externe procesbegeleider geaggregeerde voortgangsrapportages op, ten behoeve van bespreking in het lijnenspeloverleg, de sectorkamers, de tac K&E en de coördinatiegroep. Als het nodig is worden in deze rapportages knelpunten geïdentificeerd. De input van deze besprekingen worden benut voor het vervolg.

5.2. Eindrapportages

De extern procesbegeleider levert twee eindrapportages op: na de ontwikkelfase en na de uitvoeringsfase.

1. De eindrapportage over de ontwikkelfase (zomer 2018) bestaat uit een deel dat de resultaten per pilot weergeeft. Hierbij wordt tenminste:
 - een korte beschrijving gegeven van de pilot en bijbehorende scholingsbehoefte;
 - een volledige beschrijving gegeven van ieder geselecteerd onderdeel, inclusief het oordeel of alle onderdelen voldoen aan de vooraf gestelde kaders;
 - een beschrijving in welke mate de pilot past binnen de laatste versie van de wegwijzer. Hierbij wordt in ieder geval ingegaan op de herkenbaarheid, het aggregatieniveau, de omvang van de opleiding en instap/toelatingseisen.

Ook bevat deze rapportage de uitwerking van de methodiek (in de vorm van een wegwijzer). In deze uitwerking zal tenminste antwoord (waar nodig in de vorm van aanbevelingen) zijn gegeven op de volgende vragen:

- Is het, op basis van de gevolgde werkwijze in de pilots en uitgaande van scholingsbehoefte van individuele bedrijven en werknemers, mogelijk om eenheden voor certificaten te identificeren die herkenbaar zijn voor een breed scala aan werkgevers, brancheorganisaties en werksituaties?
- Welke aanbevelingen leveren de bevindingen uit de pilots op voor een aanpak voor de gehele kwalificatiestructuur, rolverdeling en eigenaarschap bij ontwikkeling, beschrijving en onderhoud van eenheden voor certificaten?
- Zijn er (wettelijke) kaders wenselijk voor het aggregatieniveau waarop de relevante beroepsgerichte kwalificatie-eisen dienen te worden geclusterd (wat betreft het niveau van kerntaken, werkprocessen, kennis, etc.) of kan het worden vrijgelaten?
- Zijn er (wettelijke) kaders wenselijk voor de omvang (minimale en maximale aantal sbu's eenheden voor certificaten) en is het huidige kader voor keuzedelen (240-480-720-960) bruikbaar?
- Welke operationalisering is wenselijk van het criterium 'zelfstandige betekenis op de arbeidsmarkt'?
- Zijn er (wettelijke) kaders wenselijk wat betreft instapeisen en toelatingseisen voor eenheden voor certificaten?
- Zijn er (wettelijke) kaders wenselijk wat betreft de mogelijkheid voor het volledig opdelen van een beroepsgerichte kwalificatie in onderdelen waaraan certificaten worden verbonden (een reflectie op c.q. inschatting van eventuele effecten op voortijdig uitval van jongeren)?
- Zijn er (wettelijke) kaders wenselijk wat betreft erkenning van leerbedrijven c.q. bpv-procedures voor de bpv-component van de beroepsgerichte onderdelen waaraan certificaten worden verbonden?
- Wat is het (mogelijke) effect op de transparantie, civiel effect en onderhoud op de kwalificatiestructuur bij werken met mbo-certificaten voor beroepsgerichte onderdelen?

2. De eindrapportage na afloop van de scholingstrajecten (eind 2019)

Deze eindrapportage bestaat uit een deel dat de resultaten per pilot weergeeft. Hierbij komen opgedane ervaringen aan de orde met betrekking tot de volgende punten:

- Zijn de scholingstrajecten passend bij de behoefte van volwassenen (wordt bijvoorbeeld rekening gehouden met al verworven werkervaring)?
- Is het mogelijk de opleidingstrajecten via (niet-bekostigd) bbl of derde leerweg vorm te geven en aan welke criteria moeten zij dan voldoen?
- Hoe is de beroepspraktijkvorming georganiseerd (inclusief erkenning van leerbedrijven)?
- Keuze voor en uitvoerbaarheid van exameninstrumenten en de borging van de examenkwaliteit
- Uitvoerbaarheid en impact van deze certificaatrajecten op inzet, systemen, processen en verantwoordingslast van onderwijsinstellingen.
- Doorstroommogelijkheden naar diplomagerichte trajecten (welke mogelijkheden biedt de onderwijsinstelling voor vrijstellingen als de student na behaald certificaat alsnog het volledige diploma wil behalen?)
- Beschikbaarheid deskundige docenten
- Kosten en mogelijke kostenverrekening

Hierbij wordt tenminste ingegaan op relatie tussen de methodiek en de uitvoerbaarheid van de opleiding. Het andere deel van de rapportage formuleert met behulp van de inzichten uit de pilots eventueel gewenste aanpassingen aan de methodiek (wegwijzer).