



# **Tekorten aan stages en leerbanen: Een veelheid van oorzaken**

**juli 2022**



# Inhoud

<b>1. Achtergrond, vraagstelling en aanpak onderzoek</b>	<b>3</b>
1.1 Aanleiding	3
1.2 Leeswijzer	3
1.3 Aanpak	3
1.4 Dataverzameling	3
1.5 Analyses	4
<b>2. Ontwikkeling tekorten stageplekken en leerbanen</b>	<b>5</b>
2.1 Absolute pieken en dalen	5
2.2 Relatieve pieken en dalen	7
<b>3. Overzicht knelpunten en oorzaken tekorten stages en leerbanen</b>	<b>8</b>
3.1 Meest genoemde oorzaken	8
3.2 Structureel of corona-gerelateerd knellen	8
<b>4. Knelpunten en oorzaken tekorten stages en leerbanen, verdeeld naar sectorkamer en leerweg</b>	<b>12</b>
4.1 Zorg, welzijn en sport	12
4.2 Techniek en gebouwde omgeving	13
4.3 Voedsel, groen en gastvrijheid	14
4.4 Zakelijke dienstverlening en veiligheid	14
4.5 Ict en creatieve industrie	15
4.6 Handel	15
4.7 Mobiliteit, transport, logistiek en maritiem	16
4.8 Entree	16
4.9 Cross-over opleidingen	16
4.10 Specialistisch vakmanschap	16
4.11 Leerweg	17
<b>5. Samenvatting en aanbevelingen</b>	<b>18</b>



# 1. Achtergrond, vraagstelling en aanpak onderzoek

## 1.1 Aanleiding

De recente coronacrisis had onmiskenbare gevolgen voor de beschikbaarheid van stages en leerbanen voor mbo-studenten. Halverwege 2020 stelden we vast dat de stagemarkt meer en meer knelde. Veel studenten konden slechts moeizaam een stage of leerbaan bemachtigen. Daarbij waren er grote verschillen tussen sectoren. In bepaalde sectoren kon de beroepspraktijkvorming ondanks de coronamaatregelen toch doorgaan, terwijl in andere sectoren stages en leerbanen vrij plotseling volledig wegvielen. Ook waren er grote verschillen tussen bol en bbl en tussen eerstejaars en ouderejaars studenten.

In het voorjaar van 2020 kwam SBB, samen met onderwijs en bedrijfsleven, in actie met als doel de belemmeringen bij het realiseren van voldoende stages en leerbanen zoveel mogelijk weg te nemen. In een ongekend snel tempo zijn creatieve oplossingen bedacht om de beroepspraktijkvorming doorgang te laten vinden. Met het Actieplan stages en leerbanen heeft SBB in opdracht van de minister van OCW en de bewindspersonen van SZW sinds april 2020 de stage- en leerbaantekorten aangepakt die door corona ontstaan zijn. Onderdeel van dit actieplan is het inventariseren van het tekort aan stages en leerbanen<sup>1</sup>, als ook het in kaart brengen van de achterliggende oorzaken<sup>2,3,4,5</sup>. Per regio, school, opleiding, niveau en leerweg heeft SBB de gegevens over de tekorten op een rij gezet, met als doel snel gerichte acties te kunnen uitvoeren om tekorten op te lossen.

De coronapandemie bevindt zich inmiddels in een andere fase en studenten hebben hun weg naar de stagemarkt weer gevonden. Tegelijkertijd moeten we rekening houden met een mogelijke opleving van de pandemie in het najaar. In dit rapport beschrijven we de knelpunten en oorzaken van tekorten op de stagemarkt. Een belangrijke vraag hierbij is in hoeverre de oorzaken corona-gerelateerd zijn of dat deze structurele kwetsbaarheden op de stagemarkt

blootleggen. Inzicht in deze vraag helpt om effectieve oplossingen te ontwikkelen voor een optimale aansluiting van onderwijs op de stagemarkt zodat het beroepsonderwijs schokbestendig is voor de toekomst.

## 1.2 Leeswijzer

Hieronder beschrijven we de aanpak die is gevolgd om antwoord te krijgen op bovenstaande vraag. In hoofdstuk 2 brengen we de omvang van de tekorten op de stagemarkt in kaart. In hoofdstuk 3 gaan we in op de knelpunten en achterliggende oorzaken van de tekorten. Ook laten we de ontwikkeling van de tekorten door de tijd heen zien. In hoofdstuk 4 zoomen we in op de verschillen tussen sectorkamers. In het slothoofdstuk trekken we conclusies en doen we aanbevelingen.

## 1.3 Aanpak

Om inzicht te krijgen in de knelpunten en oorzaken van tekorten aan stages en leerbanen is een knelpuntenanalyse uitgevoerd. Het uitgangspunt van deze analyse is dat een probleem, een knelpunt (bijvoorbeeld verdringing op de stagemarkt) zelden één oorzaak heeft. Door de achterliggende oorzaken (root causes) van knelpunten (bottlenecks) op te sporen, kunnen knelpunten bij de wortel worden aangepakt. We richten ons daarbij op de periode van juni 2020 tot en met februari 2022.

## 1.4 Dataverzameling

We maken gebruik van drie bronnen van informatie: 1) de registratie van tekorten, 2) ingevulde vragenlijsten en 3) branchebeelden.

### Registratie stagetekorten

Sinds juni 2020 registreren adviseurs praktijkleren per schoolvesting, opleiding, niveau en leerweg het aantal studenten waarvoor er nu of later in het schooljaar geen stageplek is, oftewel het aantal tekorten aan stages en leerbanen<sup>6,7</sup>.

1 SBB Dashboard tekorten stagemarkt

2 SBB Eerste voortgangsrapportage Actieplan (overheid.nl)

3 SBB Tweede voortgangsrapportage Actieplan (overheid.nl)

4 SBB Derde voortgangsrapportage Actieplan (s-bb.nl)

5 SBB Vierde voortgangsrapportage SBB Actieplan (s-bb.nl)

6 SBB inventariseert de tekorten op de stagemarkt al langer, bijvoorbeeld via het meldpunt Stagetekorten. Deze gegevens werden echter niet eerder centraal verzameld zoals dat nu met het Actieplan gebeurt.

7 Voor de registratie van de stagetekorten en het invullen van de vragenlijst is een handleiding voor adviseurs praktijkleren opgesteld. Daarin staat de definitie van een stagetekort beschreven als ook het gebruik van de digitale tool om stagetekorten te registreren.



## Tekorten aan stages en leerbanen: Een veelheid van oorzaken

Een stagetekort is gedefinieerd als:

- bekend is dat er later in het huidige schooljaar een tekort is of zal ontstaan, dan wordt het aantal studenten voor wie dit tekort geldt geregistreerd als een stagetekort.
- het gaat om een stage of leerbaan die voldoet aan alle eisen van het curriculum om de beroepspraktijkvorming (bpv) periode te kunnen voltooien.

In een situatie waarin er voldoende plekken zijn voor alle studenten die een stage of leerbaan zoeken, is er geen stagetekort.

### Vragenlijst oorzaken stagetekorten

Naast de registratie van het aantal stagetekorten, wordt adviseurs praktijkleren verzocht om een vragenlijst in te vullen waarin gepeild wordt naar de oorzaken van de tekorten. In de vragenlijst zijn acht mogelijke oorzaken van tekorten opgenomen:

#### 1. *Stageperiodes zijn uitgesteld*

Door het verschuiven van stages, is er nu een grotere behoefte aan stages en leerbanen.

#### 2. *Aantal leerbedrijven is afgenomen (bijvoorbeeld door faillissementen)*

Dit komt door slechtere economische omstandigheden en/of verminderde beschikbaarheid van leerbedrijven in de branche.

#### 3. *Leerbedrijven hebben geen tijd voor begeleiding.*

Door corona is het aantal leerbedrijven dat voldoende tijd heeft om studenten te begeleiden afgenomen.

#### 4. *Leerbedrijven hebben geen fysieke ruimte beschikbaar*

Door corona en de anderhalve metermaatregel kunnen bedrijven minder of geen stages of leerbanen aanbieden aan de student.

#### 5. *Onvoldoende afstemming bpv-periodes tussen scholen in de regio*

Door onvoldoende onderlinge afstemming tussen scholen in dezelfde regio is de planning van de bpv-periodes niet te realiseren of is er geen evenredige verdeling over leerbedrijven of periodes.

#### 6. *Onvoldoende afstemming bpv-periodes binnen eigen school en vestigingen*

Door onvoldoende onderlinge afstemming binnen de school is de planning van de bpv-periodes niet te realiseren of is er geen evenredige verdeling over leerbedrijven of periodes

#### 7. *Specifieke begeleiding nodig voor individuele studenten*

Gedrag/vaardigheden van een individuele student vragen om specifieke begeleiding vanuit het leerbedrijf.

#### 8. *Toename van aantal studenten in de opleiding t.o.v. vorige schooljaar*

De school heeft meer studenten op een kwalificatie ingeschreven dan dat er beschikbare stages of leerbanen zijn.

Adviseurs praktijkleren kunnen in de vragenlijsten meerdere oorzaken aanvinken. Daarnaast is er een open tekstveld waarin zij een toelichting op hun antwoord kunnen geven of een andere oorzaak kunnen vermelden.

### Branchebeelden

In de zomer van 2021 heeft SBB voor elke branche en marktsegment een 'branchebeeld'<sup>8</sup> opgesteld waarin de stagetekorten zijn aangevuld met kwalitatieve duiding van de ontwikkelingen in de desbetreffende branche. Deze branchebeelden geven een overkoepelend beeld van de ontwikkelingen die invloed hebben op de beroepspraktijkvorming. Deze branchebeelden zijn gebruikt om de resultaten te valideren.

### 1.5 Analyses

Om inzicht te krijgen in de verschillen tussen sector-kamers, zijn logistische regressieanalyses gebruikt. In totaal hebben we 1.469 ingevulde vragenlijsten geanalyseerd. Daarvan is er bij 1.206 vragenlijsten een toelichting gegeven of een andere oorzaak van de tekorten beschreven. Deze toelichtingen zijn thematisch gecodeerd en geanalyseerd. De resultaten zijn gespiegeld tegen de branchebeelden met als doel om de huidige gegevens te valideren en aan te vullen.

<sup>8</sup> Deze branchebeelden zijn voor intern gebruik gepubliceerd en op te vragen bij de onderzoekers.

## 2. Ontwikkeling tekorten stageplekken en leerbanen

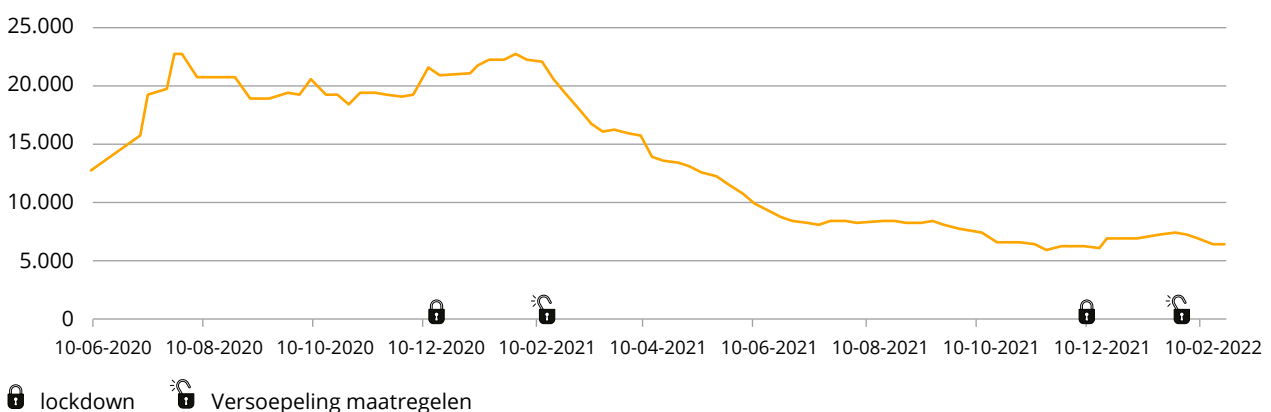
De afgelopen twee jaar volgden de coronamaatregelen elkaar snel op en stond het onderwijs in het teken van 'afstandsonderwijs'. De eerste coronamaatregelen traden halverwege maart 2020 in werking. In augustus 2020 werden de maatregelen aangescherpt en tussen 14 december 2020 en 3 maart 2021 was er een volledige lockdown. Voor het mbo-onderwijs betekende de maatregelen een (gedeeltelijke) sluiting van locaties tussen 16 maart en 31 augustus 2020 en tussen 14 oktober 2020 en 1 maart 2021.

Het effect van de coronamaatregelen op de stagemarkt was snel merkbaar. Bepaalde werkzaamheden in het bedrijfsleven kwamen stil te liggen, bedrijven wilden uit voorzorg geen extra mensen op de werkvloer hebben, wilden de ontwikkelingen van de maatregelen afwachten, of hadden het juist te druk om mensen op te leiden. De coronapandemie heeft echter ook structurele kwetsbaarheden blootgelegd, ook in het onderwijs<sup>9,10</sup>. Om inzicht te krijgen in de knelpunten en de achterliggende oorzaken, brengen we eerst in beeld hoe de tekorten op de stagemarkt zich hebben ontwikkeld.

### 2.1 Absolute pieken en dalen

In Figuur 2.1 is te zien dat in de periode tussen juni 2020 - het moment waarop de inventarisatie van tekorten is begonnen - en maart 2021 de grootste tekorten werden gerapporteerd. In juli 2020 werd het hoogste aantal absolute tekorten gemeten, met in totaal een tekort van **22.803** stageplekken en leerbanen, gevolgd door een piek van **22.678** tekorten eind januari 2021. Vanaf februari 2021 namen de tekorten gestaag af. Deze daling valt samen met de versoepelingen van de coronamaatregelen. In december 2021 werd het laagste tekort gemeten, met in totaal een tekort van **6.144** stageplekken<sup>11</sup>.

Figuur 2.1 **Ontwikkeling tekorten**



9 Onderwijsraad. (2020) Vooruitzien voor jonge generaties. [Advies].

10 Inspectie der Rijksfinanciën (2020b). Brede maatschappelijke heroverweging 5: Ongekend talent. Talenten benutten op de arbeidsmarkt. Den Haag.

11 Inmiddels zijn de tekorten op de stagemarkt verder teruggelopen naar 4.538 (juni 2022).



## Tekorten aan stages en leerbanen: Een veelheid van oorzaken

De tekorten betroffen vooral bol-studenten. Dit wordt grotendeels verklaard door het gegeven dat het hebben van een leerbaan een voorwaarde is om aan een bbl-opleiding te mogen beginnen. Bbl-studenten die zich aanmelden maar nog geen leerbaan hebben, kunnen niet worden toegelaten en kunnen dus geen opleiding volgen. Dit geldt niet voor studenten die een bol-opleiding willen volgen en dus tijdens de opleiding nog op zoek moeten naar een stageplek.

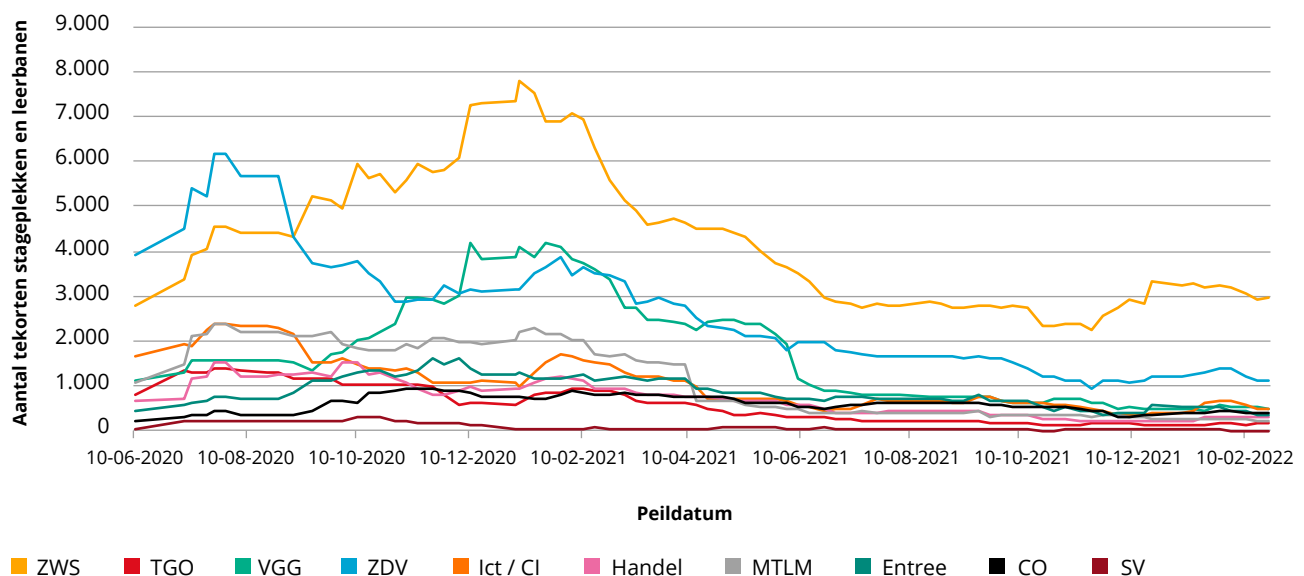
Figuur 2.2 toont de ontwikkeling van de tekorten per sector. Twee sectoren vallen daarbij op vanwege de grote aantallen absolute tekorten: Zorg, Welzijn en Sport (ZWS) en Zakelijke Dienstverlening en Veiligheid (ZDV). Door de tijd heen werden hier absoluut gezien doorgaans de grootste tekorten geregistreerd. Figuur 2.2 laat ook zien dat de ontwikkeling van de tekorten per sectorkamer verschilt. De grootste aantallen tekorten bij ZDV werden bijvoorbeeld rond augustus 2020 geregistreerd, terwijl de piek bij ZWS rond januari 2021 lag. Binnen Voedsel, Groen en Gastvrijheid (VGG), vooral binnen gastvrijheid, piekte het tekort aan stageplekken en leerbanen rond januari 2021 boven ZDV uit.

Figuur 2.2 laat verder zien dat in bepaalde sectoren de stagemarkt als gevolg van corona harder knelde dan in andere sectoren. Zo zien we hoge pieken en dalen van tekorten bij ZWS, ZDV en VGG, maar ook bij Mobiliteit, transport, logistiek en maritiem (MTLM) en Ict en creatieve Industrie (Ict en CI). Techniek en gebouwde omgeving (TGO) en Handel vallen daarentegen op door relatief lage tekorten door de tijd heen. De doorgang van stages en leerbanen lijkt in deze sectoren weinig effect te hebben ondervonden van de gevolgen van corona.

Specialistisch Vakmanschap (SV), cross-over (CO) en Entree-opleidingen vallen juist op vanwege de lage absolute aantallen tekorten. Dit zijn ook de sector-kamers met het laagste aantal studenten (zie Figuur 2.3). Een tekort kan dan al snel een grote impact hebben. Het is dus zinvol om het aantal tekorten af te zetten tegen het aantal studenten dat een opleiding volgt.

In Figuur 2.3 is te zien dat ZWS de sectorkamer is met veruit het grootste aantal studenten. VGG, TGO, Handel, ZDV, Ict / CI en MTLM zijn van gemiddelde grootte terwijl Entree, CO en SV klein zijn.

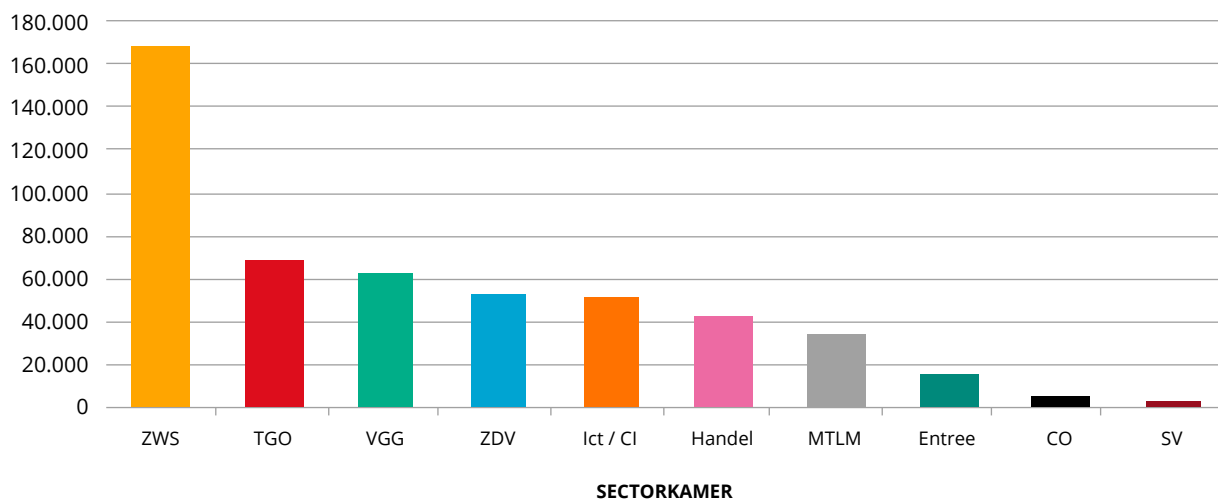
Figuur 2.2 **Ontwikkeling absolute aantal tekorten, verdeeld over sectorkamers**





## Tekorten aan stages en leerbanen: Een veelheid van oorzaken

Figuur 2.3 Percentage aantal ingeschreven studenten 2020/2021



Bron: Mbo-studenten per sector en type mbo - Middelbaar beroepsonderwijs - DUO Open Onderwijsdata (DUO)

### 2.2 Relatieve pieken en dalen

Tabel 2.1 geeft een overzicht van de verhouding tussen het aantal tekorten en het aantal ingeschreven studenten in het schooljaar van 2020/2021. Daaruit blijkt dat ZWS het relatief gezien niet zo slecht deed, ondanks de grootste absolute tekorten. Zo was er bij ZWS op de piek van de tekorten voor gemiddeld één op de 22 studenten (4,6%) geen stage of leerbaan beschikbaar. Bij ZDV kon één op de negen studenten op de piek van de tekorten geen stageplek bemachtigen (11,5%).

Tabel 2.1 Absolute en relatieve tekorten stages en leerbanen op het hoogste en het laagste punt, verdeeld over sectorkamers

	Hoogste aantal tekorten		Laagst aantal tekorten	
	N	%	N	%
Zorg, welzijn en sport	7.812	4,6	2.257	1,3
Techniek en gebouwde omgeving	1.405	2,0	115	0,2
Voedsel, groen en gastvrijheid	4.198	6,7	455	0,7
Zakelijke Dienstverlening en Veiligheid	6.165	11,6	945	1,7
Ict en creatieve industrie	2.356	4,6	335	0,7
Handel	1.529	3,5	206	0,5
Mobiliteit, transport, logistiek en maritiem	2.357	6,8	224	0,6
Entree	1.617	10,8	367	2,5
Cross-over	937	18,1	401	7,7
Specialistisch vakmanschap	281	9,0	0	0

N = absolute aantal tekorten

% = verhouding tekorten t.o.v. het aantal ingeschreven studenten

Verder bevestigen de cijfers dat een tekort binnen de kleine sectorkamers een relatief grote impact had. Op de piek van de tekorten was er bij de cross-overs voor één op de zes studenten (18,1%) geen stage of leerbaan beschikbaar. Bij SV kon één op de dertien studenten (7,6%) en bij Entree-opleidingen één op de elf studenten (9,0 %) geen stage of leerbaan vinden.

Aan het einde van 2021 en het begin van 2022 waren de tekorten in alle sectorkamers gedaald. De grootste relatieve daling is te vinden bij de kleinste sectorkamers. Bij SV werden de tekorten geheel opgelost. Het herstel van voldoende stages en leerbanen bij de cross-overs bleef met 7,7% achter.



### 3. Overzicht knelpunten en oorzaken tekorten stages en leerbanen

In het vorige hoofdstuk gaven we een overzicht van de tekorten op de stagemarkt tijdens de coronacrisis, verdeeld over sectorkamers en leerweg. Daaruit bleek al dat de tekorten niet overal even groot waren en een verschillend verloop hadden. Elke sectorkamer kent z'n eigen dynamiek op de stagemarkt (zie ook hoofdstuk 5). Toch kunnen er een aantal algemene mechanismen worden benoemd die ten grondslag liggen aan de tekorten. In dit hoofdstuk gaan we in op deze sector overstijgende inzichten.

#### 3.1 Meest genoemde oorzaken

In het algemeen is gebrek aan tijd voor begeleiding bij de leerbedrijven de meest genoemde oorzaak van tekorten aan stages en leerbanen (zie Tabel 3.1). Bijna de helft van de adviseurs praktijkleren gaf aan dat leerbedrijven onvoldoende tijd hadden om studenten te begeleiden (49%). Dit wordt gevolgd door gebrek aan fysieke ruimte (42%). Onvoldoende afstemming tussen de scholen in de regio (8%) en onvoldoende afstemming binnen de eigen school (5%) werden het minst genoemd.

Tabel 3.1 Percentage meest genoemde oorzaken van tekorten

Oorzaken	Percentage
Leerbedrijven hebben geen tijd	49%
Leerbedrijven hebben geen fysieke ruimte	42%
Aantal leerbedrijven is afgenomen	32%
Stages zijn uitgesteld	28%
Toename studenten	21%
Speciale begeleiding voor studenten nodig	19%
Onvoldoende afstemming tussen scholen	8%
Onvoldoende afstemming binnen eigen school	5%

#### 3.2 Structureel of corona-gerelateerd knellen

Uit de toelichtingen van adviseurs praktijkleren blijkt dat bovengenoemde oorzaken van tekorten sterk corona-gerelateerd waren. Deze oorzaken van tekorten op de stagemarkt spelen echter altijd in meer of mindere mate een rol, ook als er geen corona is. Immers, de vraag naar personeel en de eisen die het bedrijfsleven aan vakmensen stelt, zijn voortdurend in beweging, net als de opleidingsvoorkeuren van studenten.

Op basis van de resultaten onderscheiden we zes knelpunten op de recente stagemarkt waar verschillende oorzaken aan ten grondslag liggen. Hieronder bespreken we de knelpunten en de achterliggende oorzaken (root cause). Duidelijk is dat deze knelpunten en oorzaken niet op zichzelf staan: veel knelpunten en oorzaken hangen met elkaar samen, overlappen elkaar en zijn moeilijk te isoleren.

#### 1. Beperkte mogelijkheden door coronamaatregelen

Door de coronamaatregelen die tijdens de eerste lockdown werden ingevoerd, waren er minder stage-mogelijkheden bij leerbedrijven. Door sluiting van locaties, teruglopende werkzaamheden, de anderhalve metermaatregel en (verplicht) thuiswerken was het voor sommige leerbedrijven niet mogelijk om een fysieke stageplek aan te bieden of hadden zij simpelweg geen werk. Dit zagen we vooral bij leerbedrijven binnen de Voedsel, groen en gastvrijheid en de Zakelijke dienstverlening en veiligheid.

Zo werden sportclubs, horeca-ondernemingen en contactberoepen zoals de kapper tijdelijk gesloten waardoor het voor veel studenten niet mogelijk was om stage te lopen (bijvoorbeeld bij de opleiding 'Sport- en bewegingsleider', 'Kok', 'Gastheer/-vrouw', of 'Kapper'). Leerbedrijven gaven bij adviseurs praktijkleren aan terughoudend te zijn in het aannemen van (bbl) studenten vanwege onzekerheid over de (nasleep van) corona en onduidelijkheid over de vraag wat een student kan/mag in relatie tot de Noodmaatregel Overbruggen Werkgelegenheid (NOW-regeling).

Ook veel overheidsinstellingen, die belangrijke aanbieders zijn van stages en leerbanen voor opleidingen binnen de financiële dienstverlening (bijvoorbeeld opleiding Bedrijfsadministrateur) en orde en veiligheid (bijvoorbeeld opleiding Handhaver), sloten hun deuren voor studenten. Daarbij speelt mee dat thuiswerken zich niet altijd goed leent voor het opleiden van studenten: praktijkopleiders waren te weinig fysiek aanwezig op de werkplek om studenten goed in te kunnen werken en te begeleiden en stelden daarom stages uit.





### 2. Verdringing

Verdringing beschrijft de situatie waarin er meer studenten zijn dan het aantal beschikbare stageplekken of leerbanen en waarbij studenten alleen een stageplek kunnen bemachtigen ten koste van een andere student<sup>12</sup>. Daarbij gaat het altijd om een aanbodoverschot van een bepaalde studentengroep, hetgeen een nadelig effect heeft op een andere studentengroep. Deze effecten worden bijvoorbeeld veroorzaakt door onvoldoende geschikte stageplekken voor hbo-studenten waardoor deze studenten stageplekken bedoeld voor mbo-studenten innemen. Ook een overschot aan mbo-studenten in een bepaalde opleidingsrichting in de regio of zij-instromers uit andere opleidingen kunnen leiden tot verdringing van reguliere studenten. Verdringing kan dus niet los gezien worden van (ongelijke) concurrentie op de stagemarkt.

#### Een voorbeeld uit de praktijk;

“De groep eerstejaars die van mei tot oktober op stage moet gaan, gaat nu op zoek naar een stageplek. We verwachten dat er een tekort aan stageplekken ontstaat. Voor een groep studenten van niveau 3 en 4 was de stage uitgesteld, waardoor deze studenten nu ook in mei op stage moeten gaan. Het gaat hier om de frontoffice stage van de opleiding Zelfstandig medewerker travel & hospitality. Voor deze opleiding kan dit binnen meerdere contexten. Leisure bedrijven hebben in november weinig te doen, reisorganisaties vallen om en hebben geen plek. De opleiding richt zich daarom met name op hotels. Daarnaast zijn er drie soorten opleidingen die voor frontoffice stages bij hotels in dezelfde vijf vissen: Manager ondernemer horeca, Luchtvaartdienstverlener en Travel & hospitality.”

*Februari 2021; opleiding - Zelfstandig medewerker travel & hospitality*

Bovenstaand voorbeeld maakt duidelijk dat beperkte stagemogelijkheden tijdens de coronacrisis tot verdringing op de stagemarkt leiden. Immers, door het sluiten van deuren en teruglopende werkzaamheden werden stages uitgesteld. Uitgestelde stages moeten worden ingehaald, waardoor er op een later moment een toename van (en overschot aan) studenten is die een stageplek nodig hebben.

Daarnaast is het aantal studenten bij sommige opleidingen al jaren hoger dan het aantal beschikbare stageplekken bij leerbedrijven. Zo zien we bijvoorbeeld binnen de marktsegmenten Welzijn en Retail dat de opleidingen Sociaal werker en Interieuradviseur populair zijn onder studenten, terwijl de vraag vanuit de stage- en arbeidsmarkt laag is. Tegelijkertijd kan er wel vraag vanuit de arbeidsmarkt zijn, maar kunnen er onvoldoende leerbedrijven zijn die kunnen of willen investeren in het opleiden van studenten zoals bijvoorbeeld het geval lijkt te zijn bij de opleiding Doktersassistent.

Onderwijsinstellingen signaleren bij adviseurs praktijkleren dat studenten van niveau 1 en 2 het meest kwetsbaar zijn voor verdringing. Dit zijn vaak studenten die extra individuele begeleiding nodig hebben. Ook eerstejaars studenten zijn vanwege de noodzaak van intensievere begeleiding kwetsbaar voor verdringing.

### 3. Beperkte begeleidingscapaciteit

Naast een overschot aan studenten, kunnen er ook oorzaken liggen op het niveau van het leerbedrijf. Leerbedrijven zien bijvoorbeeld geen (lange termijn) voordelen van deze studentengroepen of willen wel maar hebben onvoldoende begeleidingscapaciteit. Muffels et al. (2015)<sup>13</sup> constateerde al eerder dat een hoge werkdruk of personeelstekorten vaak resulteren in onvoldoende begeleidingstijd. Ook de waan van de dag kan hierin bepalend zijn. Leerbedrijven zijn dan eerder geneigd om studenten van een hoger niveau (niveau 3/4 of hoger) en/of met meer ervaring aan te nemen (derde of vierdejaars) omdat zij sneller productief zijn en daardoor meer directe toegevoegde waarde voor het leerbedrijf hebben.

Dit zien we bijvoorbeeld binnen de Zorgsector. Kenmerkend voor deze sector was een gebrek aan tijd voor begeleiding in combinatie met een toename van het aantal nieuwe studenten (zie Tabel 4.1), met als gevolg verdringing van eerstejaarsstudenten. Dit zijn oorzaken die ook al bestonden voordat corona zijn intrede deed. Corona heeft echter wel een versterkend effect gehad.

12 ROA (2019). De arbeidsmarkt naar opleiding en beroep tot 2024. ROA-R-2019/7, Maastricht University.

13 Muffels, R., Wilthagen, T., Wesseling, W., & Kampshoff, A. (2015). DE AMBITIE VAN EEN JEUGDWERKLOOSHEIDSVRIJE ZONE ONDERZOCHT.



“Leerbedrijven in de zorg geven aan geen ruimte te hebben voor eerstejaars studenten in verband met de begeleiding die zij vragen. Er wordt ingezet op zij-instroom en ouderejaars studenten die sneller inzetbaar zijn en minder begeleiding vragen.”

*Januari 2022; opleiding - Mbo-Verpleegkundige*

Ook thuiswerken was een veel genoemde oorzaak van beperkte begeleidingscapaciteit. Dit werd al bij punt 1 genoemd. Dit kan echter een probleem blijven omdat ook na corona bedrijven blijven inzetten op thuiswerken. Zo blijkt dat bijna alle bedrijven ook na corona thuiswerkmogelijkheden aan hun personeel bieden (stijging van 85% naar 96%)<sup>14</sup>. In het kader van de beroepspraktijkvorming blijft thuiswerken dan ook een punt van aandacht. Vooral voor de kwetsbare studenten op de stagemarkt (studenten van niveau 1 en 2 of eerstejaars studenten) die meer begeleiding nodig hebben is het van belang om er voor zorgen dat thuiswerken geen structurele oorzaak van tekorten op de stagemarkt wordt.

#### 4. Ontwikkelingen werkveld

Door verschillende maatschappelijke ontwikkelingen (bijvoorbeeld door globalisering, technologische en organisatorische vernieuwingen, specialisatie in de sectoren en hogere eisen van klanten en de samenleving) kan er behoefte ontstaan aan een hoger niveau van kennis en vaardigheden bij mbo-studenten. Oftewel; voor hetzelfde werk is iemand nodig met meer skills van een hoger niveau (vervangingsvraag)<sup>15</sup>. Dit wordt ‘upgrading’ genoemd. De coronacrisis kan deze ontwikkelingen versnellen, verdiepen of juist afremmen.

Zo zien we bijvoorbeeld binnen de Ict dat het niveau van startkwalificaties geleidelijk aan verschuift van mbo niveau 1 en 2 naar niveau 3 en 4. Leerbedrijven geven bij adviseurs praktijkleren aan dat studenten op niveau 2 te weinig kennis hebben waardoor het voor hen niet interessant is om deze studenten een stageplek te bieden. Door het thuiswerken (zie ook punt 3) komt de begeleidingscapaciteit voor deze studenten verder onder druk te staan. Upgrading zien we ook in de zorg. Door een toename van complexere zorgtaken verschuift het niveau van startkwalificaties van mbo niveau 1 en 2 naar niveau 3 en 4, waardoor ook hier de dynamiek op de stagemarkt in deze sector aan complexiteit toeneemt.

Als laatste kan er sprake zijn van een structurele afname van passende werkzaamheden door bijvoorbeeld automatisering en digitalisering. Hierdoor zijn er minder leerplaatsen op de stagemarkt beschikbaar. Dit komt vooral voor in het marktsegment Office, bijvoorbeeld bij de opleiding Medewerker (financiële administratie).

#### 5. Relatiebeheer en bpv-programmering

Aan de zijde van de school zijn goed relatiebeheer en programmering van de bpv cruciaal voor de realisatie van voldoende stageplekken. Enerzijds om een up-to-date onderwijsaanbod te waarborgen, anderzijds om samen met de leerbedrijven studenten op te leiden in de praktijk. Daarbij gaat het om intern relatiebeheer binnen de eigen school, als ook om extern relatiebeheer met de leerbedrijven en/of scholen in de regio. Uit de resultaten blijkt dat dit doorgaans goed op orde is. Indien dit niet het geval is, dan zien we echter wel dat dit direct een negatief effect heeft op het realiseren van voldoende stageplekken.

Wanneer er bijvoorbeeld een toename is van het aantal studenten, is een goede relatie met de leerbedrijven in de regio extra van belang om samen toch oplossingen te vinden. Ook de invoering van nieuwe opleidingen (bijvoorbeeld cross-overs) gaat vaker gepaard met tekorten op de stagemarkt. Dit zijn opleidingen die vaak nog onbekend zijn bij leerbedrijven en waarvoor acquisitie cruciaal is. Als er niet tijdig wordt gestart met het werven van nieuwe leerbedrijven, dan kunnen er tekorten ontstaan.

Hierboven zagen we al dat uitgestelde stages op een later moment een probleem geven in de bpv-programmering. In de afgelopen twee jaar werd dit vooral veroorzaakt door corona. Los daarvan kan dit ook in andere situaties tot problemen leiden. Wanneer bpv-periodes van studenten uit verschillende leerjaren of van verschillende schoolvestigingen in de regio met elkaar overlappen, bestaat het risico dat leerbedrijven al voorzien zijn van studenten. Ook kunnen er problemen ontstaan wanneer er onvoldoende rekening wordt gehouden met de bedrijfsprocessen van het leerbedrijf. Leerbedrijven hebben vaak piekmomenten in hun bedrijfsprocessen waarop er per definitie minder begeleidingscapaciteit is. Een goede afstemming met het leerbedrijf is dus van belang.

<sup>14</sup> <https://www.rijksoverheid.nl/actueel/nieuws/2021/07/14/onderzoek-wijst-uit-thuiswerken-is-een-blijvertje>

<sup>15</sup> ROA (2019). De arbeidsmarkt naar opleiding en beroep tot 2024. ROA-R-2019/7, Maastricht University.



### 6. Motivatie en zoekgedrag studenten

Als laatste noemen we de motivatie en het zoekgedrag van de studenten. Ook al gaat het hier niet om een tekort aan stageplekken of leerbanen; dit thema komt binnen de verschillende sectoren regelmatig terug in de toelichtingen van adviseurs praktijkleren. Motivatie en zoekgedrag worden uiteraard door meerdere factoren bepaald, maar duidelijk is dat de coronacrisis, en dan in het bijzonder afstandsonderwijs, hier een rol in heeft gespeeld. Hoewel scholen grote inspanningen geleverd hebben om les-op-afstand vorm te geven en kwetsbare studenten op te vangen, is een deel van de studenten volgens enkele mbo-instellingen minder gemotiveerd om onderwijs te volgen ten gevolge van het afstandsonderwijs. Het afstandsonderwijs heeft ook zijn beperkingen en er zijn risico's op toegenomen kansengelijkheid, mede als gevolg van verschillen in de thuissituatie <sup>16, 17</sup>.

Kansen die vanuit het onderwijs worden gezien om kwetsbare studenten van niveau 1 te activeren zijn: 1) goed zicht hebben op de motivatie, voorkeuren en mogelijkheden van de student en daarop aansluiten, 2) optimaliseren samenwerking met ketenpartners (buurtteam, psycholoog, reclassering), en 3) creatief zijn in de inrichting van de bpv (is bol bijvoorbeeld de juiste leerweg? Hoe kan er creatief gewerkt worden met keuzeonderdelen? Welke beloning spreekt aan? Et cetera). Het begeleiden van deze studenten vraagt tijd en maatwerk. Docenten hebben echter niet altijd de ruimte om deze studenten goed te begeleiden en goed contact te hebben met de bedrijven.

*“Oorzaak is tweeledig: 1. Door corona zijn bedrijven minder bereidwillig. 2. Studenten lijken minder gemotiveerd. Ze hebben niet alle zaken op orde. Normaal werden de studenten begeleid naar stages en werden ze ook tijdens de lessen of tussen de lessen door aangesproken door het bpv-bureau. Op afstand deze studenten begeleiden naar een stage vraagt extra tijd en moeite.”*

*November 2020; opleiding - Medewerker marketing en communicatie*

16 Kennisrotonde. (2020b). Wat zijn werkzame kenmerken van afstandsonderwijs in het mbo? (KR. 923) Den Haag: Kennisrotonde.  
17 Keppels, E., & Jenniskens, T. (2021). COVID-19 inhaal-en onder-steuningsprogramma's: mbo.



## 4. Knelpunten en oorzaken tekorten stages en leerbanen, verdeeld naar sectorkamer en leerweg

In dit hoofdstuk zoomen we in op de verschillen tussen sectorkamers en leerwegen. We volgen daarbij de volgorde in navolging van voorgaande hoofdstukken. Tabel 4.1 geeft per sectorkamer een overzicht van de meest kenmerkende oorzaken van tekorten aan stages en leerbanen. Gebrek aan tijd voor begeleiding en gebrek aan fysieke ruimte waren in de meeste sectorkamers de meest genoemde oorzaken. Alleen bij Handel en MTLM werd gebrek aan fysieke ruimte aanzienlijk minder vaak als oorzaak voor een tekort aan stages en leerbanen genoemd. Daarnaast valt Handel op doordat stagetekorten vaak veroorzaakt werden door gebrekkige afstemming tussen scholen in de regio. De kleinere sectorkamers Specialistisch Vakmanschap, Entree en Cross-overs volgen elk een eigen patroon.

### 4.1 Zorg, welzijn en sport

Meer dan bij andere sectorkamers werden de tekorten veroorzaakt door onvoldoende begeleidingscapaciteit en een toename van het aantal studenten (zie Tabel 4.1). Adviseurs praktijkleren merken op dat dit veelal structurele oorzaken zijn. Corona heeft deze problematiek weliswaar uitvergroot, maar deze oorzaken speelden voor corona ook al een grote rol.

De zorgsector kampt al jaren met een structureel tekort aan personeel, met als resultaat een hoge werkdruk onder zorgprofessionals en personeels-uitval<sup>18</sup>. Daardoor is er in deze sector beperkte capaciteit voor het begeleiden van studenten. Leerbedrijven geven de voorkeur aan studenten uit een hoger leerjaar of van een hoger niveau omdat zij minder begeleiding nodig hebben, met als resultaat verdringing van eerstejaars en niveau 1 en 2 studenten.

“Leerbedrijven worden in deze coronatijd selectiever door beperkte ruimte en begeleiding. Zij kiezen liever voor tweede en derdejaars dan voor eerstejaars.”

*Juni 2020; opleiding - Verzorgende IG*

De verwachting is dat de vraag naar personeel de komende jaren verder zal toenemen<sup>18</sup>. Vanuit dit oogpunt bezien is de bovengemiddelde toename van het aantal studenten een gunstige ontwikkeling. De beperkte begeleidingscapaciteit om studenten (toekomstig personeel) op te leiden is een prangend knelpunt. Een belangrijke vraag is op welke wijze ook kwetsbare jongeren (eerstejaars studenten of studenten van niveau 1 of 2 opleidingen) praktijkervaring kunnen opdoen, zonder dat dit extra druk legt op de zorg.

Een typisch corona-gerelateerd knelpunt was gebrek aan fysieke ruimte waardoor de anderhalve metermaatregel niet altijd kon worden gewaarborgd. Vooral voor leerbedrijven met relatief kleine werkruimtes was dit een uitdaging zoals bij huisarts- of tandartspraktijken, maar ook bij zorginstellingen en de kinderopvang.

Daarnaast speelde angst voor besmetting een rol. Aan het begin van de coronacrisis konden studenten soms niet aan een stage bij zorginstellingen beginnen zoals verpleeghuizen. Als reactie op de toenemende coronabesmettingen werd boventallig personeel naar huis gestuurd en werden nieuwe stages afgezegd. Naarmate de crisis voortduurde, zijn leerbedrijven steeds meer gaan kijken hoe de beroepspraktijkvorming toch door kon gaan. Bijvoorbeeld met extra voorzorgsmaatregelen zoals zelftesten, voorrang bij teststraten voor zorgmedewerkers, etc.

<sup>18</sup> [kamerbrief-over-nieuwe-prognose-verwachte-personeelstekort.pdf \(overheid.nl\)](#)



## Tekorten aan stages en leerbanen: Een veelheid van oorzaken

Tabel 4.1. Oorzaken tekorten, uitgesplitst naar sectorkamer

	Aan- tal	LB geen tijd	LB geen fysieke ruimte	Aantal LB afge- nomen	Stages uit- gesteld	Toena- me leerlin- gen	Speciale begelei- ding leerlin- gen	Onv. afstem. tussen scholen	Onv. afstem. binnen eigen school
<b>Sectorkamer</b>	<b>1.469</b>								
Zorg, Welzijn & Sport	377	60,7% ▲	41,9%	35,5%	24,9% ▽	37,1% ▲	17,2%	10,1%	8,5% △
Techniek en Gebouwde omgeving	144	40,3%	40,3%	25,7%	20,8%	16,7%	22,2%	11,1%	2,8%
Voedsel, Groen & Gastvrijheid	214	43,9%	53,3% △	40,7% △	38,3% △	10,7% ▼	8,4% ▼	2,3% ▽	3,7%
Zakelijke dienstverlening & Veiligheid	252	50,4%	51,6% △	36,5%	42,5% ▲	10,7% ▼	15,9%	8,7%	2,4%
Handel	84	42,9%	22,6% ▼	29,8%	34,5%	27,4%	11,9%	21,4% ▲	7,1%
Ict & Creatieve industrie	167	44,9%	50,3%	28,7%	15,6% ▼	15,0%	22,8%	7,8%	7,2%
Maritiem, Transport, Logistiek & Mobiliteit	96	40,6%	20,8% ▼	18,8% ▽	17,7%	14,6%	16,7%	1,0% ▽	3,1%
Specialistisch vakmanschap	17	29,4%	58,8%	11,8%	52,9%	17,6%	11,8%	0,0%	0,0%
Entree	88	52,3%	26,1% ▽	21,6%	18,2%	23,9%	70,5% ▲	3,4%	4,5%
Cross-over	30	16,7% ▽	26,7%	23,3%	6,7% ▽	43,3% △	6,7%	10,0%	13,3%
<b>Leerweg</b>									
bol <sup>a</sup>	1.266	50,2% △	44,0% △	32,7%	29,1%	22,5% △	19,4%	9,1% △	2,3%

Noot. Percentages zijn getoetst met de Pearson  $\chi^2$ -test (verticale vergelijkingen). Per subgroep is een vergelijking gemaakt met de overige groepen samen (tweezijdig, deviatiecontrast).

<sup>a</sup> vergeleken met bbl (N = 203)

<sup>b</sup> LB = Leerbedrijf

▲ en ▼:  $p < 0,01$  betekent dat het percentage 'significant' (niet-toevallig) hoger (of lager) ligt dan in de overige. Cramers  $v > .10$ . Cramers  $v$  is een maat voor de praktische relevantie van een gevonden relatie of verschil. Gebruikmaken van Cramers  $v$  zorgt ervoor dat zeer kleine, maar vanwege de steekproefgrootte toch significante effecten op hun waarde worden geschat en besproken.

△ en ▽: marginaal significant,  $p < 0,01$ , maar Cramers  $v < .10$

### 4.2 Techniek en gebouwde omgeving

Bij Techniek en gebouwde omgeving waren gebrek aan tijd voor begeleiding en gebrek aan fysieke ruimte, net als bij veel andere sectorkamers, de meest genoemde oorzaken van tekorten (zie Tabel 4.1).

Daarnaast merken adviseurs praktijkleren op dat veel opdrachten zijn uitgesteld of geannuleerd, waardoor er onvoldoende werk is voor studenten. Ook de anderhalve metermaatregel was soms een issue in verband met vervoer. Door de anderhalve metermaatregel was het voor studenten niet mogelijk om met een praktijkbegeleider mee te rijden naar bijvoorbeeld een bouwplaats.

Binnen de procesindustrie en laboratoria waren er vóór corona al (structurele) tekorten, met name bij de opleidingen Chemisch-fysisch analist en Biologisch medisch analist:

“Er is al jaren sprake van groei van het aantal studenten. Tijdens corona zijn er veel leerbedrijven die huiverig zijn om studenten aan te nemen. Daardoor neemt het aantal stageplekken af.”

*November 2020; opleiding Biologisch medisch analist*

Ook voor mechatronica is er landelijk een tekort aan leerplaatsen. De mechatronica-opleidingen zijn populair bij studiekeziers. Adviseurs praktijkleren signaleren dat er voor deze opleidingen mogelijk een groter aanbod van studenten is dan het aantal beschikbare stageplekken.



### 4.3 Voedsel, groen en gastvrijheid

Bij Voedsel, groen en gastvrijheid was gebrek aan fysieke ruimte (marginaal effect, zie Tabel 4.1) het meest genoemde knelpunt bij het realiseren van stages en leerbanen. Door de lockdown moesten gehele bedrijfstakken tijdelijk hun deuren sluiten of hadden zij minder ruimte voor studenten door de anderhalve metermaatregel. Daarentegen werd een toename van het aantal studenten of studenten die speciale begeleiding nodig hadden, in vergelijking met andere sectoren, minder vaak als oorzaak voor de tekorten genoemd.

In de toelichtingen werden onder andere de volgende corona gerelateerde oorzaken voor tekorten aan stages en leerbanen genoemd:

- het terugvallen van werkzaamheden (door lockdowns)
- beheersbaarheid/onzekerheid
- financiële zorgen

Deze oorzaken speelde met name in de horeca en bij contactberoepen zoals de kappersbranche. Zoals onderstaand citaat duidelijk maakt, was een stage binnen de horeca vaak niet mogelijk door de continue wijzigingen in de coronamaatregelen. Onderwijsinstellingen moesten daardoor steeds weer op zoek naar alternatieven voor de beroepspraktijkvorming.

“Horeca is nu in zijn geheel dicht. De maatregelen veranderen continue: openen, sluiten, openen, sluiten. Leerlingen binnen de horeca zitten nu zo goed als allemaal thuis. Het is erg lastig te beantwoorden wat de situatie vanaf januari zal zijn omdat er niks te plannen valt zo lang niet duidelijk is wanneer de horeca weer open mag.”

*December 2020; opleiding - Gastheer/-vrouw*

Net als in de horeca konden kappers tijdens de lockdown studenten geen stageplek bieden. Tegelijkertijd nam het aantal studenten van de opleiding Kapper (niveau 2) toe. Nadat de coronamaatregelen opgeheven werden was een (financiële) inhaalslag noodzakelijk, met als gevolg minder begeleidingscapaciteit. Kappers gaven bij adviseurs praktijkleren dat zij daarom liever studenten van niveau 3 of 4 wilden opleiden. Verder zorgden uitgestelde stages in de kappersbranche voor extra druk op het aantal benodigde stageplekken voor het nieuwe schooljaar.

Binnen het marktsegment Groen signaleren adviseurs praktijkleren dat er voor sommige opleidingen een structureel tekort is aan leerplekken. Bijvoorbeeld voor de opleidingen Medewerker diervverzorging en Dierenartsassistent. Dit speelde ook voor corona al, wat werd verergerd door de coronamaatregelen. Genoemde redenen zijn verdringing van niveau 2 door hogere niveaus en een tekort aan erkende leerbedrijven. Ook heeft een tekort aan fysieke ruimte, bijvoorbeeld bij dierenartspraktijken, en onzekerheid over de toekomst een belemmerende rol gespeeld in het realiseren van voldoende stageplekken.

### 4.4 Zakelijke dienstverlening en veiligheid

Het uitstellen van stages was kenmerkend voor de tekorten bij Zakelijke dienstverlening en veiligheid. Vaker dan in andere sectoren werden stages hier tijdelijk opgeschort. Net als binnen Voedsel, groen en gastvrijheid werd een toename van het aantal studenten in deze sectorkamer minder vaak genoemd als oorzaak van de stagetekorten (zie Tabel 4.1).

In de toelichtingen werd een afname van passende (administratieve) werkzaamheden genoemd als oorzaak van tekorten op de stagemarkt. Zo neemt bijvoorbeeld bij de opleiding Financieel administratief medewerker het aantal geschikte stageplekken of leerbanen af door digitalisering en automatisering. Thuiswerken als gevolg van corona werd echter het vaakst als oorzaak voor tekorten genoemd:

“Veel leerbedrijven zijn ‘gesloten’ en er wordt vanuit huis gewerkt. Verdergaande digitalisering en thuiswerken zullen in de toekomst vaker voorkomen. Dit blijft ook na corona een punt van aandacht.”

*September 2020; opleiding - Management assistant*

Praktijkopleiders waren fysiek te weinig aanwezig op het kantoor waardoor het moeilijk was een student goed in te werken. Om die reden namen ze liever geen studenten aan.



### 4.5 Ict en creatieve industrie

Binnen Ict en creatieve industrie werd een gebrek aan ruimte bovengemiddeld vaak als knelpunt genoemd. Desondanks onderscheidt de sector zich juist doordat stages minder vaak werden uitgesteld (zie Tabel 4.1).

In de toelichtingen van adviseurs praktijkleren werd het teruglopen van werkzaamheden als gevolg van de lockdown veelvuldig genoemd als knelpunt, met name binnen de evenementenbranche. Er werd naar alternatieve stages gezocht, zoals studenten die in filmpjes acteerden of meewerkten aan digitale evenementen. Binnen Communicatie, media en design en Ict werd opgemerkt dat de stagemarkt al langer knelt, vooral voor studenten van niveau 1 en 2. Enerzijds door een overschot aan studenten, anderzijds door ontwikkelingen in het werkveld. Bepaalde werkzaamheden nemen af terwijl tegelijkertijd het niveau van andere werkzaamheden en daarmee de eisen die aan een student gesteld worden, omhoog gaan.

“Bij applicatie-mediaontwikkelaar wordt door de scholen aangegeven dat tweedejaars studenten niet worden aangenomen omdat bedrijven vinden / ervaren dat studenten nog te weinig kunnen / kennen.”

*September 2020; opleiding - Mediavormgever*

Zoals onderstaand citaat aangeeft, komt corona bovenop de al bestaande problematiek. Ook hier geldt dat het voor leerbedrijven door het thuiswerken niet mogelijk was om studenten goed te begeleiden en zij daarom liever geen studenten aannamen.

Het tekort voor niveau 2 Medewerker Ict support is een jaarlijks terugkerend probleem. De werkzaamheden op dit niveau komen te weinig voor. Buiten corona vinden de meeste studenten na lang zoeken uiteindelijk wel een plek. Nu is het extra lastig.

*Oktober 2020; opleiding - Medewerker Ict support*

Daarnaast werd er een lage motivatie en weinig actief zoekgedrag onder studenten geconstateerd, waardoor zij soms geen stageplek konden vinden. Let wel, motivatie en zoekgedrag van studenten speelt in alle sectorkamers een rol en kan verschillende redenen hebben. Ondanks dat het hier niet om echte tekorten gaat, is het goed denkbaar dat afstandsonderwijs, verdringing en upgrading effect hebben gehad op de motivatie van studenten en dat zij daardoor gedemotiveerd zijn geraakt om actief een stageplek te zoeken.

### 4.6 Handel

Ondanks dat veel niet-essentiële winkels binnen de handel te maken hebben gehad met lockdowns, bleek uit het vorige hoofdstuk dat de doorgang van stages en leerbanen in deze sector relatief weinig problemen ondervond als gevolg van corona. Binnen de sector valt wel op dat er in sommige regio's onvoldoende afstemming was tussen scholen, waardoor er een tekort aan stages en leerbanen is ontstaan (zie Tabel 4.1).

“Stagetekorten zijn al jarenlang een probleem: krapte m.b.t. leerbedrijven en groei aan studenten zorgen voor de nodige problemen. (Onvoldoende) relatiebeheer vanuit de scholen ligt hier ook aan ten grondslag. De bedoeling is om met de scholen bijeen te gaan zitten, het structurele tekort te bespreken en aan de hand daarvan naar oplossingen kijken. Bijvoorbeeld één bpv bureau, stage periodes op elkaar afstemmen, etc. Alle scholen lijken enthousiast en willen hier aan deelnemen.

*November 2020; opleiding - Junior stylist*

Adviseurs praktijkleren gaven verder aan dat het tekort aan stages en leerbanen binnen deze sector werd veroorzaakt door het terugvallen van werkzaamheden bij leerbedrijven, met name binnen de Retail. Onzekerheid bij leerbedrijven over de gevolgen van corona en de aansluiting van onderwijs op de arbeidsmarkt vormden ook een knelpunt.



### 4.7 Mobiliteit, transport, logistiek en maritiem

Mobiliteit, transport, logistiek en maritiem had het minste last van een gebrek aan fysieke ruimte, vergeleken met andere sectorkamers. Gebrek aan tijd werd binnen de sectorkamer het vaakst als oorzaak van stagetekorten genoemd, maar dat is niet anders dan bij de meeste andere sectorkamers.

In de toelichtende teksten werd door adviseurs praktijkleren het teruglopen van werkzaamheden als gevolg van de lockdown als belangrijk knelpunt genoemd, met name binnen de luchtvaart. Daarnaast werd aangegeven dat het soms niet om echte tekorten gaat, maar dat er belemmeringen waren op het niveau van de student waardoor hij of zij geen stageplek had. Ook hier kwam motivatie van de student als thema terug. Daarnaast vormde onvoldoende beheersing van de Nederlandse taal een knelpunt bij het vinden van een stageplek:

“De mogelijkheden bij autobedrijven staan onder druk. Enerzijds door een groter aanbod van studenten (bijvoorbeeld door uitgestelde stages) en anderzijds doordat het in deze branche enorm druk is qua onderhoud en reparatie. Daarbij zijn de studenten die nog geen stageplek hebben niet echt gemotiveerd, spreken ze slechter Nederlands en hebben ze vaker moeite met de reisafstand naar het leerbedrijf.”

*Oktober 2020; opleiding - Autotechnicus*

### 4.8 Entree

Entree-onderwijs wordt gekenmerkt door studenten die specifieke begeleiding nodig hebben. Dit was, in combinatie met weinig tijd voor begeleiding, een grote uitdaging bij het realiseren van voldoende stageplekken (zie Tabel 4.1).

Corona was voor sommige leerbedrijven dan ook een reden om voorlopig geen Entree-studenten binnen te halen. Het vinden van stageplekken werd verder bemoeilijkt door bijvoorbeeld het sluiten van horeca en winkels, het invoeren van de anderhalve metermaatregel en de druk op de werkvloer, waardoor de begeleidingscapaciteit in een leerbedrijf beperkt was. Een deel van de zoektocht naar voldoende stageplaatsen bestond echter al vóór corona en zal ook

na corona blijven. Verder blijkt uit antwoorden op de open vragen dat verdringing door studenten uit hogere leerjaren of hogere niveaus mede verklaard wordt door de specifieke begeleiding die studenten nodig hebben.

### 4.9 Cross-over opleidingen

Als laatste de cross-over opleidingen. Bij de cross-overs was er een bovengemiddelde toename van het aantal studenten, voor wie (nog) onvoldoende stageplekken of leerbanen beschikbaar waren (zie Tabel 4.1).

Ook zien we een relatief hoog percentage van onvoldoende afstemming binnen de eigen school. Cross-overs zijn opleidingen die uit onderdelen van meerdere bestaande opleidingen zijn samengesteld. Soms kunnen de werkprocessen echter niet bij één leerbedrijf worden uitgevoerd. Ook gaat het vaak om nieuwe opleidingen waar bedrijven nog niet bekend mee zijn of waar soms nog te weinig leerbedrijven voor erkend zijn. In beide gevallen moeten scholen gerichte acquisitie doen, bedrijven voorlichten over de inhoud van de nieuwe opleiding en hen meenemen in wat de opleiding voor hen kan betekenen. Soms komt dit te laat op gang.

“Het gaat om een nieuwe opleiding die is gestart in ‘19/20. Er is weinig marketing richting de bedrijven voor deze opleiding. Studenten zijn enthousiast maar bedrijven zien nog niet zo goed wat zij met deze student kunnen binnen het bedrijf. Er is ook geen functie ‘servicemedewerker’.”

*Januari 2021; opleiding - Servicemedewerker*

Bij cross-overs zoals Eventproducer en Allround hospitality medewerker ontstonden er stagetekorten als gevolg van de coronamaatregelen (evenementenbranche lag stil en restaurants waren gesloten).

### 4.10 Specialistisch vakmanschap

Wanneer we kijken naar de sectorkamer waar relatief gezien de grootste tekorten zaten, valt op dat stages binnen Specialistisch Vakmanschap vaker werden uitgesteld dan in ander sectorkamers. Daarnaast hadden leerbedrijven te weinig fysieke ruimte. Bij ongeveer twee op de drie bedrijven was het voor studenten door gebrek aan ruimte niet mogelijk om stage te lopen<sup>19</sup> (zie Tabel 4.1).

<sup>19</sup> Uit Tabel 4.1 blijkt dat dit geen significant effect is. SV is echter een kleine sectorkamer t.o.v. de andere sectorkamers, waardoor significante effecten zich moeilijker laten vangen.





In de toelichtingen kwam verder naar voren dat extra instroommomenten voor studenten die van studie wisselden ook gerelateerd waren aan stagetekorten. Het overschot van studentenaanbod kan in deze zin als situationeel worden gezien. Andere oorzaken waardoor studenten geen stageplek konden vinden zijn persoonlijke belemmeringen van studenten zoals een taalachterstand.

“Er is een extra instroommoment voor studiewisselaars geweest in februari waardoor er nóg meer stageplaatsen worden gevraagd. Een structureel aantal niveau 2-studenten vindt geen stageplaats wegens kleding stijl en/of gebrekkige beheersing Nederlandse taal.”

*Juni 2021; dossier - Opticien*

#### **4.11 Leerweg**

Als laatste gaan we in op de verschillen tussen de bol- en bbl-leerweg. We zien kleine maar toch significante verschillen tussen deze twee leerwegen (zie Tabel 4.1). Als oorzaak voor tekorten op de stagemarkt rapporteren adviseurs praktijkleren dat er bij bol in vergelijking tot bbl vaker sprake is van een gebrek aan tijd of ruimte voor begeleiding. Daarnaast wordt er een toename van studenten in de bol geconstateerd. Een mogelijke verklaring voor deze toename is verdringing vanuit de bbl. Voorwaarde voor een opleiding binnen de bbl is immers dat studenten bij de start van de opleiding een stageplek hebben. Door corona lukte dit voor veel studenten niet. Het is goed denkbaar dat studenten voor een bol-opleiding hebben gekozen, om zo toch met de opleiding te kunnen starten.



## 5. Samenvatting en aanbevelingen

Het doel van dit rapport is om inzicht te geven in door SBB geïnventariseerde oorzaken van de tekorten op de stagemarkt ten tijde van de coronapandemie. De resultaten laten zien dat de tekorten op de recente stagemarkt in sterke mate gerelateerd waren aan corona. Door de coronamaatregelen moesten sommige leerbedrijven hun deuren sluiten en gingen bedrijven grootschalig thuiswerken, hadden zij soms te weinig fysieke ruimte, liepen werkzaamheden terug of nam de werkdruk juist toe. De beroepspraktijkvorming was daardoor soms niet mogelijk of het plaatsen van studenten was binnen leerbedrijven geen prioriteit. Ook het afstandsonderwijs werkte voor veel studenten uit het beroepsonderwijs niet altijd even goed.

De oorzaken van de tekorten gaan echter verder dan alleen corona. Zo kan het aanbod van studenten te groot zijn ten opzichte van het aantal beschikbare stageplekken. Ofwel door een grote instroom van nieuwe studenten, ofwel wanneer bpv-periodes van studenten uit verschillende leerjaren of van verschillende schoolvestigingen met elkaar overlappen. Aan de zijde van leerbedrijven kan de begeleidingscapaciteit onder druk staan, of zijn er ontwikkelingen vanuit het werkveld waardoor de gepercipieerde toegevoegde waarde van de opleiding in het geding komt.

De coronapandemie heeft ook structurele kwetsbaarheden in het beroepsonderwijs blootgelegd. Zoals ook de onderwijsraad in haar adviesrapport<sup>20</sup> schrijft, zijn de laatste jaren steeds meer onderwijsactiviteiten van de onderwijsinstelling naar de werkplek verschoven. In goede tijden biedt dat kansen voor duurzame toetreding tot de arbeidsmarkt. Absoluut gezien zijn er in 2020 meer studenten die een diploma hebben behaald en daarvan bleef gemiddeld 76% van de bbl-studenten en 39% van de bol-studenten bij het leerbedrijf werken. De coronapandemie maakt echter ook duidelijk dat wanneer werkplekken en praktijkmogelijkheden wegvallen, dit meteen consequenties heeft voor het onderwijs. Meest kwetsbaar zijn studenten van niveau 1 en 2 en eerstejaars studenten.

Op dit moment is nog niet duidelijk in hoeverre studenten achterstanden en studievertraging hebben opgelopen en wat de gevolgen hiervan zijn. Interessant in dat opzicht is de evaluatie van inhaal- en ondersteuningsprogramma's, uitgevoerd door het Nationale Regieorgaan (NRO) waarin wordt onderzocht in hoeverre deze programma's effectief zijn om de negatieve gevolgen van coronamaatregelen in het mbo te beperken.

Op basis van onze constatering over de knelpunten en achterliggende oorzaken, doen we een aantal aanbevelingen. We hebben de aanbevelingen opgedeeld in drie thema's: (A) inclusieve stagemarkt, (B) innovatieve beroepspraktijkvorming en (C) monitoren en informeren.

### **(A) Inclusieve stagemarkt**

De beroepspraktijkvorming voor studenten van niveau 1 en 2, maar ook voor eerstejaars studenten, was vóór corona al een punt van aandacht. En als we iets hebben geleerd van de coronacrisis, is het dat inclusiviteit juist extra aandacht verdient. Zo lijkt de coronapandemie de kansenongelijkheid op de stagemarkt te hebben vergroot, met als risico dat een deel van deze studenten door het ontbreken van passende stageplekken een tijd blijft rondzwerven in een 'grijs' gebied tussen onderwijs en stagemarkt. Dit belemmert de voorbereiding op de beroepspraktijk. Ook brengt het een groot risico op meer vroegtijdig schoolverlaten met zich mee<sup>21</sup>.

Een inclusieve stagemarkt vraagt van (potentiële) leerbedrijven de bereidheid om te onderzoeken of het plaatsen van studenten voor hen toegevoegde waarde heeft<sup>22, 23, 24</sup>.

20 Onderwijsraad. (2020) Vooruitzien voor jonge generaties. [Advies].

21 Nouwen, W., Van Praag, L., Van Caudenberg, R., Clycq, N., & Timmerman, C. (2016). School-based prevention and intervention measures and alternative learning approaches to reduce early school leaving. University of Antwerp.

22 Blonk, R. W. (2018). We zijn nog maar net begonnen. Tilburg University.

23 AA, van der, P. (2013). De werkgever als klant. Een exploratief onderzoek naar de ervaringen van werkgevers met publieke werkgeversdienstverlening door Werkgeversservicepunt Rijnmond, gemeente Rotterdam en UWV.

24 Raffe, D. (2003). Pathways linking education and work: A review of concepts, research, and policy debates. *Journal of Youth Studies*, 6(1), 3-19.



## Tekorten aan stages en leerbanen: Een veelheid van oorzaken

Bedrijfsoverwegingen zijn bijvoorbeeld:

- affiniteit met de doelgroep;
- investeren in bedrijfsimago;
- opleiden en selecteren van toekomstig personeel;
- inspelen op huidige en toekomstige veranderingen in het werk of het personeelsbestand;
- benutten van de talenten, ambities en mogelijkheden van huidige medewerkers die het leuk vinden om zich als praktijkbegeleider te ontwikkelen;
- compensatie van kosten, bijvoorbeeld via de subsidieregeling Praktijkleren of een SLIM-subsidie<sup>25</sup>.

Het vraagt van adviseurs praktijkleren van SBB en stagecoördinatoren van mbo-instellingen om een actieve werkgeversbenadering op lokaal niveau. Bijvoorbeeld om een (potentieel) leerbedrijf te helpen de maatschappelijke waarde van het opleiden van deze studenten in te zien en dit te verbinden met de missie, productiviteit en winstdoelstellingen van het leerbedrijf. Maar ook om leerbedrijven te ondersteunen met praktische adviezen, tips en hulpmiddelen bij het begeleiden van studenten met een extra ondersteuningsbehoefte.<sup>26</sup>

### **(B) Innovatieve beroepspraktijkvorming**

Voor bedrijven die wel willen, maar waar bijvoorbeeld de begeleidingscapaciteit onder druk staat door personeelstekorten of een hoge werkdruk, maar denk ook aan thuiswerken, is het van belang om tot innovatieve maatwerk-oplossingen te komen. Zeker voor de kwetsbare studenten op de stagemarkt (studenten van niveau 1 en 2 of eerstejaars studenten) die meer begeleiding nodig hebben is het van belang om er voor te zorgen dat zij voldoende toegang tot de stagemarkt houden.

De coronapandemie heeft ook de innovatiekracht van het beroepsonderwijs laten zien. De urgentie (er moest wat gebeuren) en de weggevalen kaders (gevat in beleid, regels en procedures) lijken belangrijk te zijn geweest voor het vrijkomen van handelingsruimte om oplossingen te zoeken die pasten bij de specifieke situatie<sup>27</sup>. Tijdens de coronacrisis hebben scholen, leerbedrijven en SBB diverse innovatieve oplossingen ingezet om het aanbod van stages en leerbanen op peil te houden. Bijvoorbeeld door een stageplek te laten invullen door twee studenten, leerdoelen te behalen in meerdere deelstages of door betere spreiding van stages over het schooljaar.

Om deze beweging vast te houden is ruimte, richting en ruggensteun nodig. Door een creatieve en flexibele bpv-programmering, rekening houdend met de interne organisatie van de school én de bedrijfsprocessen van het leerbedrijf kan de stagemarkt mogelijk inclusiever en meer schokbestendiger worden.

### **(C) Monitoren en informeren**

Voor de komende periode blijft alertheid geboden, bijvoorbeeld voor de opkomst van nieuwe varianten van het coronavirus en eventuele nieuwe maatregelen tegen verspreiding van het virus die tekorten kunnen doen toenemen. Tegelijkertijd werkt de stagemarkt nooit helemaal perfect en bestaat er altijd een zekere onevenwichtigheid tussen de vraag naar en het aanbod van studenten. SBB onderhoudt de dialoog tussen onderwijs en bedrijfsleven op regionaal niveau door de aansluiting tussen onderwijs en arbeidsmarkt in de regio's te agenderen en te voeden met informatie. Actuele informatie over knelpunten op de stagemarkt (op regionaal en sectoraal niveau) blijft van belang om tijdig te kunnen reageren en te innoveren.

Naast het in kaart brengen van de actuele tekorten op de stagemarkt, lijkt het zinvol om te anticiperen op de behoefte aan stageplekken en leerbanen. Daarvoor is inzicht nodig in het aantal studenten per kwalificatie per mbo-instelling als ook het aantal beschikbare stageplekken en leerbanen.

<sup>25</sup> Financiële mogelijkheden voor bedrijven | SBB (s-bb.nl)

<sup>26</sup> BPV-handboek voor begeleiding van studenten met extra ondersteuningsbehoefte

<sup>27</sup> ROA (2019). De arbeidsmarkt naar opleiding en beroep tot 2024. ROA-R-2019/7, Maastricht University.