

oktober 2013

Basiscijfers Jeugd

van de niet-werkende werkzoekende jongeren, stageplaatsen- en leerbanenmarkt regio Zuid-Limburg



Een gezamenlijke uitgave van:



beroepsonderwijs  bedrijfsleven



Met de Basiscijfers Jeugd geven UWV en Samenwerking Beroepsonderwijs Bedrijfsleven (SBB) een beeld van de actuele ontwikkelingen rond geregistreerde werkzoekende jongeren en het aanbod van leerplaatsen.

De Basiscijfers Jeugd verschijnt elke vier maanden. Meer informatie is te vinden op www.kansopwerk.nl en www.werk.nl/arbeidsmarktinformatie.

Geregistreerde werkzoekenden

In Nederland is het aantal jongeren in het bestand geregistreerde werkzoekenden in een jaar tijd (augustus 2012 tot en met augustus 2013) flink gestegen (+58%) en bedraagt ultimo augustus 2013 86.782 personen.

In alle arbeidsmarktregio's stijgt het aantal geregistreerde werkzoekende jongeren. Dit aantal wordt naast arbeidsmarktontwikkelingen beïnvloed door registratieprocessen van UWV en gemeenten.

De arbeidsmarktregio Zuid-Limburg laat de volgende ontwikkelingen zien:

- › Eind augustus 2013 bedraagt het aantal geregistreerde werkzoekende jongeren 3.192 personen.
- › Het aantal geregistreerde werkzoekende jongeren is in de periode augustus 2012 tot en met augustus 2013 met 28% toegenomen. Deze stijging is kleiner dan landelijk gemiddeld.
- › Het aantal geregistreerde werkzoekende jongeren neemt vanaf maart 2013 tot en met juni 2013 af. Vanaf juli 2013 is het aantal weer toegenomen.

- › De meeste jongeren staan ingeschreven in de gemeenten Maastricht (584), Sittard-Geleen (534) en Heerlen (499).
- › Vooral het aantal geregistreerde werkzoekende jongeren met een opleiding op mbo-3 of 4 niveau is gestegen: van 438 (augustus 2012) tot 662 (augustus 2013).
- › Daarnaast is er een relatief sterke stijging onder jongeren met een opleiding op hbo/wo niveau van 64% (van 274 naar 448).

Vacatures mbo

In de periode van april 2013 tot en met juli 2013 waren er in de regio Zuid-Limburg 3.940 mbo vacatures. Ten opzichte van de vorige periode, december 2012 tot en met maart 2013, is dit aantal vrijwel gelijk gebleven. In de beroepsgroepen installatie-, elektro- en metaaltechniek en groothandel is het aantal vacatures sterk gedaald. Het aantal vacatures in de beroepsgroep detailhandel is gestegen. Vergelijken we de verdeling van het aantal vacatures in de regio Zuid-Limburg met het landelijke beeld, dan blijkt dat er in deze regio relatief veel vacatures zijn in de beroepsgroep horeca.

Stage- en leerbanenmarkt

Het landelijke aantal studenten dat in het tweede tertiaal van 2013 is gestart met een stage of leerbaan is ten opzichte van diezelfde periode in 2012 is met 19.000 gestegen tot 104.000. Deze stijging vindt geheel plaats in de bol. Het aantal gestarte leerbanen in de bbl daalde in deze periode van 16.000 naar 15.000 leerbanen.

De meeste bol-studenten lopen stage in het voorjaar of najaar. De piek lag in 2012 in april, toen 170.000 bol-studenten tegelijk op stage waren. In de bbl is het praktijkdeel gelijkmatiger over het jaar verdeeld. Per sector en regio zijn er enige verschillen.

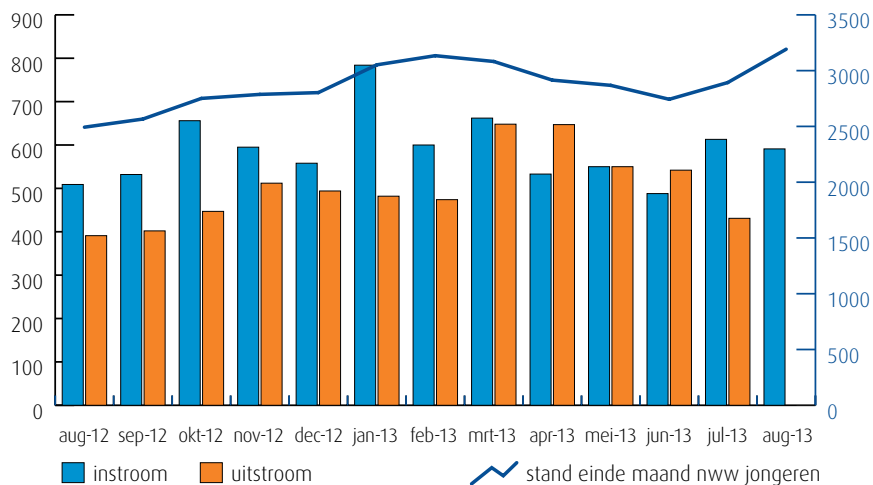
Tussen 1 januari en 31 augustus 2013 zijn in deze regio 538 nieuwe leerbedrijven erkend. In deze regio zijn er (enige) knelpunten in het aanbod van praktijkplaatsen in o.a. de volgende beroepsgroepen: zorg (zorghulp, helpende zorg en welzijn), welzijn (helpende), diervverzorging, bouw en infra, reizen, hout en meubel en transport en logistiek.

Van analyse naar actie

De gegevens in de Basiscijfers Jeugd kunnen de basis vormen voor gerichte actie en sectorale verdiepingen. Zo kunnen de Basiscijfers een bijdrage leveren aan de regionale Aanpak Jeugdwerkloosheid. UWV en SBB ondersteunen u graag. U vindt alle contactgegevens in het colofon.

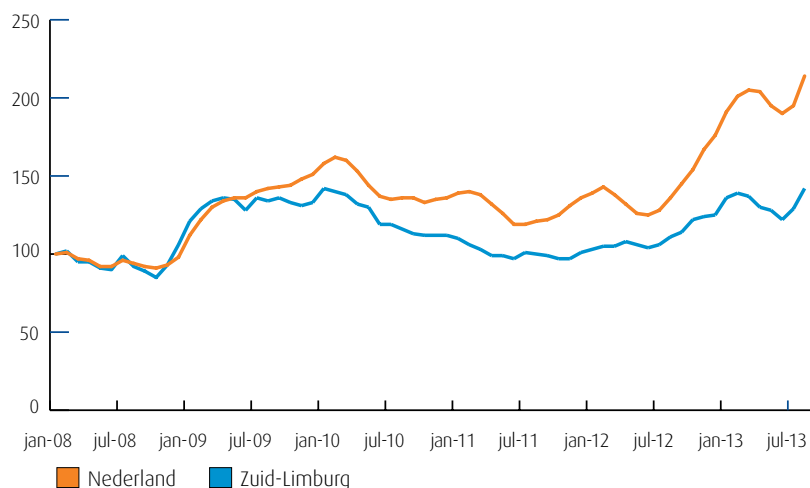
Samenvatting regio Zuid-Limburg

Instroom, uitstroom en stand niet-werkende werkzoekende jongeren (bron: UWV)



De kolommen in de afbeelding hiernaast tonen de in- en uitstroom van de nww jongeren, de bij UWV geregistreerde werkzoekenden. Het aantal kunt u aflezen in de linker- en rechteras van de grafiek. De blauwe lijn geeft de stand van het aantal nww jongeren aan. De waarden kunt u aflezen in de rechteras van de grafiek. Wanneer de instroom groter is dan de uitstroom, stijgt het aantal nww jongeren. Wanneer de instroom kleiner is dan de uitstroom, dan daalt het aantal nww jongeren.

Niet-werkende werkzoekende jongeren januari 2008-heden (bron: UWV)



De lijnen in de afbeelding hiernaast laten de geïndexeerde ontwikkeling van het aantal niet-werkende werkzoekende (nww) jongeren zien. Een indexcijfer maakt het mogelijk om op uniforme wijze een overzicht te krijgen van de ontwikkeling van een grootte. Het startpunt is hier het aantal nww jongeren in januari 2008. De oranje lijn geeft de geïndexeerde stand van het aantal nww jongeren in Nederland weer. De blauwe lijn laat de ontwikkeling in de regio zien.

Gerealiseerde plaatsingen op een leerbaan (bbl) en een stage (bol) in de periode 1 mei t/m 31 augustus 2013 (bron: DUO en Stagemarkt.nl)

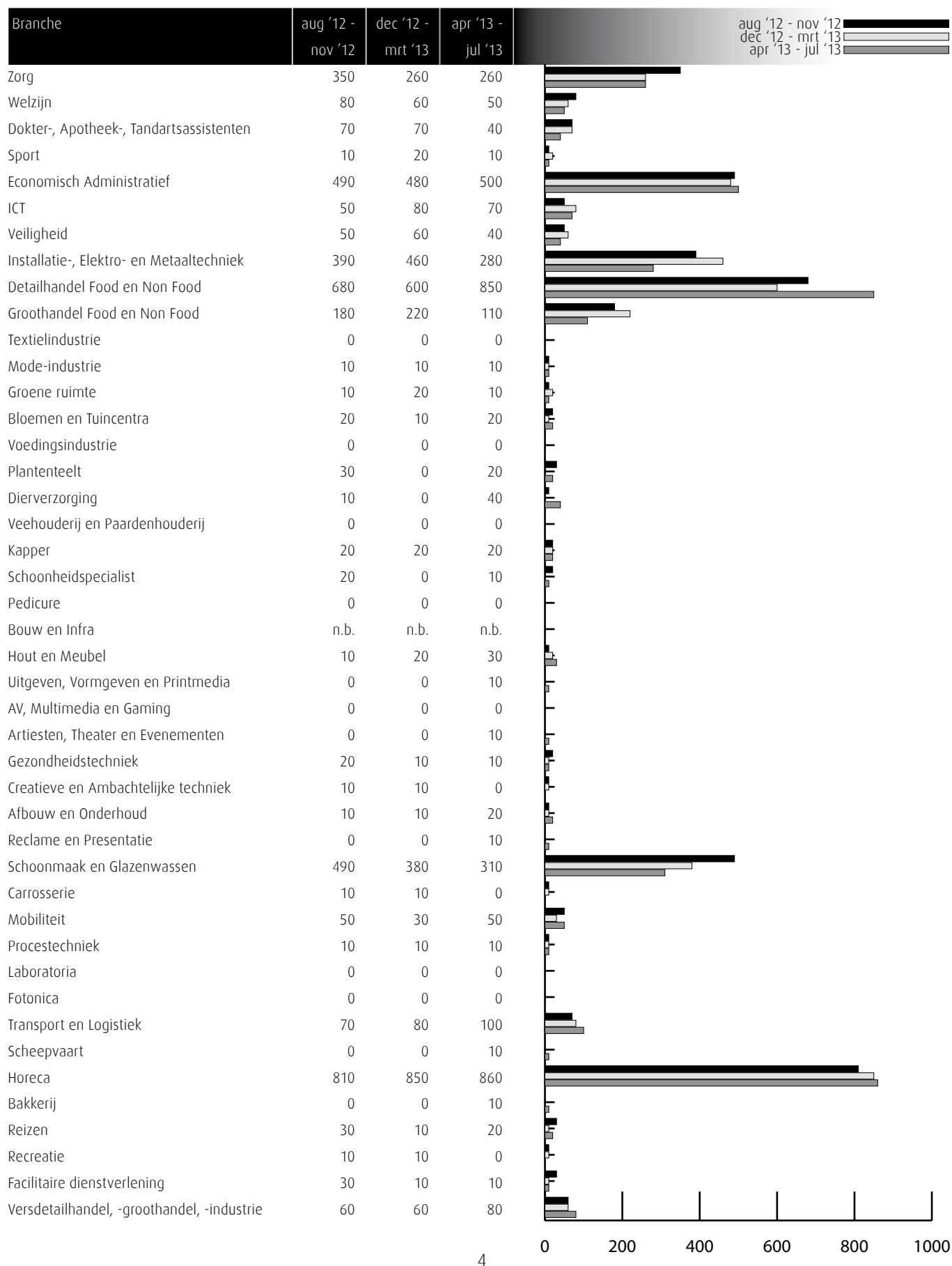
Kengetal leerwerkbaan (bbl), gerealiseerd in verantwoordingsperiode		
	2012	2013
Totaal aantal plaatsingen zonder startkwalificatie geplaatst op een leerbaan	240	164
Totaal aantal plaatsingen met startkwalificatie geplaatst op een leerbaan	236	204

Kengetal stage(bol), gerealiseerd in verantwoordingsperiode		
	2012	2013
Totaal aantal plaatsingen zonder startkwalificatie op een stage	2.740	4.905
Totaal aantal plaatsingen met startkwalificatie op een stage	740	1.476

In de meeste regio's is het aantal plaatsingen in de bbl ongeveer gelijk aan dezelfde periode vorig jaar. Het aantal plaatsingen in de bol is in veel regio's licht gegroeid. Het korter worden van de stageperiode en het groeiend aantal voortijdige beëindigingen van stage-overeenkomsten speelt daarbij een rol. Verder is in deze periode het administratieve proces van de verwerking van de bpv-overeenkomsten bij onderwijsinstellingen nog volop bezig, waardoor een onvolledig beeld kan ontstaan.

Vacatures mbo-niveau april '13 t/m juli '13

Deze tabel toont alle vacatures voor mbo beroepsbeoefenaren in deze regio. De kenniscentra hebben de vacatures gekoppeld aan de mbo-beroepsgroepen en onderliggende kwalificaties. Door weging en ophoging van de vacature-aantallen is het mogelijk het werkelijke aantal vacatures te presenteren waarvoor extern wordt geworven. (bron: Jobfeed, bewerking SBB, 2013)



Vraag en aanbod stageplaatsen en leerbanen

Kansen en gemelde tekorten stageplaatsen en leerbanen in regio Zuid-Limburg augustus 2013 (bron: SBB/Kenniscentra)

Branche	Kansen gemeten door kenniscentra	Tekorten aangegeven door opleidingen			
		bbl 1 + 2	bbl 3 + 4	bol 1 + 2	bol 3 + 4
Zorg					
Welzijn					
Dokter-, Apotheek-, Tandartsassistenten					
Sport					
Economisch Administratief					
ICT					
Veiligheid					
Installatie-, Elektro- en Metaaltechniek					
Detailhandel Food en Non Food		0%	0%	0%	0%
Groothandel Food en Non Food		0%	0%	0%	0%
Textielindustrie			0%		
Mode-industrie					
Groene ruimte					
Bloemen en Tuincentra					
Voedingsindustrie					
Plantenteelt					
Diervverzorging					
Veehouderij en Paardenhouderij					
Kapper					
Schoonheidspecialist					
Pedicure					
Bouw en Infra					
Hout en Meubel		0%			
Uitgeven, Vormgeven en Printmedia					
AV, Multimedia en Gaming					
Artiesten, Theater en Evenementen					
Gezondheidstechniek					
Creatieve en Ambachtelijke techniek					
Afbouw en Onderhoud		0%			
Reclame en Presentatie					
Schoonmaak en Glazenwassen					
Carrosserie					
Mobiliteit		6%		9%	8%
Procestechiek					
Laboratoria					
Fotonica					
Transport en Logistiek		3%	0%		
Scheepvaart					
Horeca					
Bakkerij					
Reizen					
Recreatie					
Facilitaire dienstverlening					
Versdetailhandel, -groothandel, -industrie					

Deze tabel is een momentopname en geeft vanuit twee invalshoeken wat de situatie is rond stageplaatsen en leerbanen.

In de eerste kolom met kleuren staat aangegeven wat het aanbod is volgens de kenniscentra. De kansen voor stages en leerbanen zijn door de kenniscentra bepaald op het niveau van zes landsdelen: Noord, Oost, Middenwest, Noordwest, Zuidwest en Zuidoost. Naast tekorten worden hier ook de overschotten per beroepsgroep gemeld.

In de laatste vier kolommen staat aangegeven wat de indicatie is van de kans op een stage-/leerplaats in de regio Zuid-Limburg in augustus 2013. De inkleuring geeft aan of er een knelpunt wordt verwacht bij het vinden van een stage- en/of leerplaats.

De kolommen zijn in vieren verdeeld: de leerbaansituatie voor bbl op verschillende niveaus en de stagesituatie voor bol op verschillende niveaus.

Legenda

-  er zijn meer dan voldoende stageplaatsen en leerbanen t.o.v. het aantal studenten
-  over het algemeen zijn er meer dan voldoende stageplaatsen en leerbanen, bij sommige opleidingen is er evenwicht
-  over het algemeen is er evenwicht, bij sommige opleidingen zijn er meer dan voldoende stageplaatsen en leerbanen
-  de vraag naar en het aanbod aan stageplaatsen en leerbanen zijn in evenwicht
-  over het algemeen zijn er meer dan voldoende stageplaatsen en leerbanen, in sommige opleidingen is er een tekort
-  over het algemeen is er evenwicht, bij sommige opleidingen is er een tekort aan stageplaatsen en leerbanen
-  over het algemeen is er een tekort aan stageplaatsen en leerbanen, in sommige opleidingen is er evenwicht
-  er is een tekort aan stageplaatsen en leerbanen t.o.v. het aantal studenten
-  geen opleidingsaanbod in deze regio/geen gegevens

Stagespreiding per leerweg

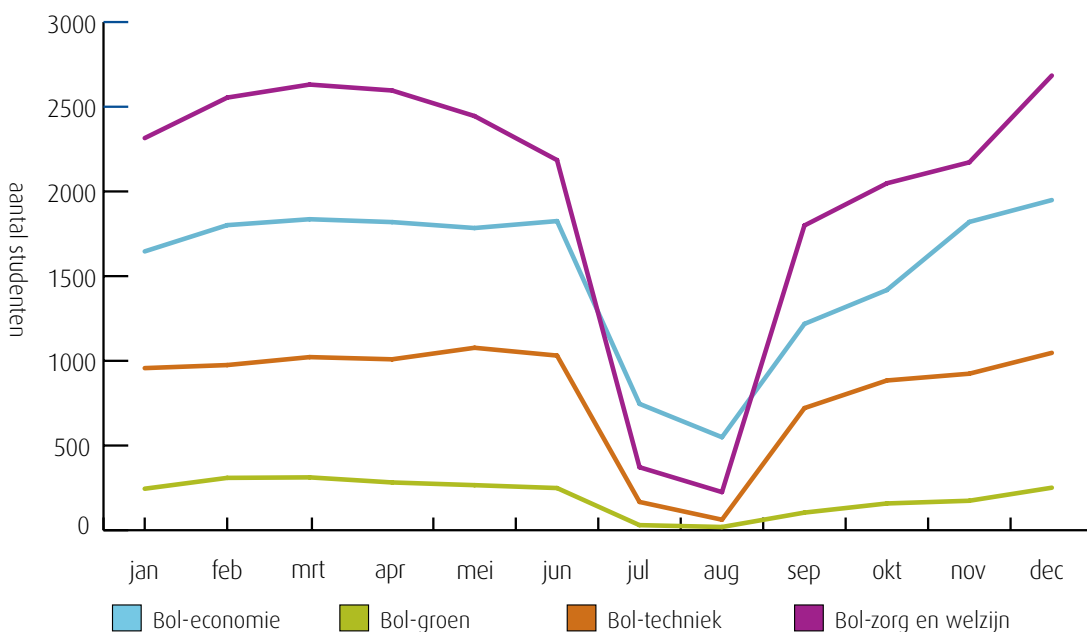
Stagespreiding (bol en bbl) per maand in regio Zuid-Limburg (bron: DUO en Stagemarkt.nl)

Niet alle studenten uit het mbo zijn tegelijk op stage. In dit overzicht wordt getoond in welke maanden van het kalenderjaar 2012

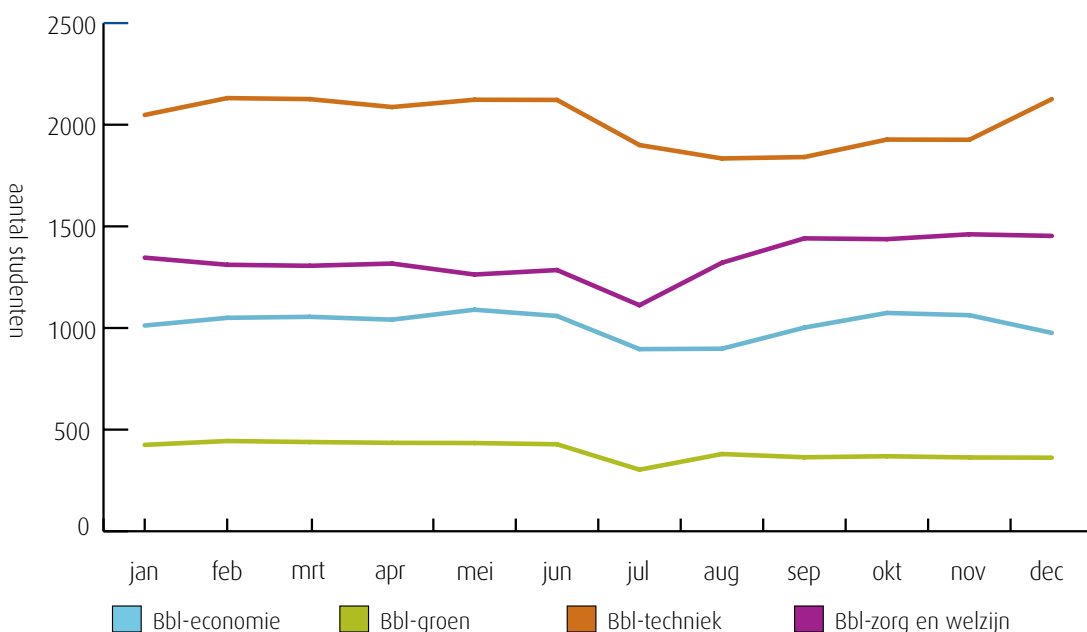
de studenten woonachtig in deze regio op stage zijn. Veel bol-studenten zijn in het voor- of najaar op stage. In figuur 1 is de

stagespreiding in de bol weergegeven. In figuur 2 staat deze informatie voor de bbl.

figuur 1



figuur 2



Ratiogetal

Ratiogetal in regio Zuid-Limburg (bron: DUO en Stagemarkt.nl)

Branche	april 2012		augustus 2013		Ratiogetal
	Bedrijven	Studenten	Bedrijven	Studenten	
Zorg	675	2.301	687	2.767	85
Welzijn	995	1.842	1.014	1.617	116
Dokter-, Apotheek-, Tandartsassistenten	303	306	274	375	74
Sport	310	378	362	364	121
Economisch Administratief	1.030	1.750	1.097	1.773	105
ICT	360	671	374	667	105
Veiligheid	29	339	33	454	85
Installatie-, Elektro- en Metaaltechniek	653	1.448	693	1.330	116
Detailhandel Food en Non Food	1.025	905	981	936	93
Groothandel Food en Non Food	249	135	246	252	53
Textielindustrie	6	9	18	14	n.b.
Mode-industrie	26	43	31	30	171
Groene ruimte	310	658	307	490	133
Bloemen en Tuincentra	98	57	222	47	n.b.
Voedingsindustrie	15	65	14	5	n.b.
Plantenteelt	57	46	108	24	n.b.
Diervverzorging	195	254	172	274	82
Veehouderij en Paardenhouderij	79	35	61	20	135
Kapper	367	300	389	276	115
Schoonheidspecialist	191	177	196	213	85
Pedicure	101	43	95	39	104
Bouw en Infra	330	413	291	327	111
Hout en Meubel	74	39	65	33	104
Uitgeven, Vormgeven en Printmedia	87	95	110	141	85
AV, Multimedia en Gaming	38	82	66	119	120
Artiesten, Theater en Evenementen	42	136	44	146	98
Gezondheidstechniek	131	83	136	69	125
Creatieve en Ambachtelijke techniek	18	1	19	6	n.b.
Afbouw en Onderhoud	133	107	137	84	131
Reclame en Presentatie	91	70	105	93	87
Schoonmaak en Glazenwassen	29	13	32		n.b.
Carrosserie	68	49	63	25	182
Mobiliteit	352	465	333	422	104
Procestechniek	132	876	154	784	130
Laboratoria	66	143	73	180	88
Fotonica					n.b.
Transport en Logistiek	164	427	111	389	74
Scheepvaart	1	1	3	4	n.b.
Horeca	381	849	387	867	99
Bakkerij	50	72	57	112	73
Reizen	99	301	70	236	90
Recreatie	91	533	129	496	152
Facilitaire dienstverlening	104	149	109	149	105
Versdetailhandel, -groothandel, -industrie	158	67	129	36	152

Het ratiogetal geeft de ontwikkeling van de verhouding weer tussen het aantal studenten en het aantal leerbedrijven (zie voor de achtergrond de Toelichting op de gebruikte begrippen en meetperiode achter in deze Basiscijfers Jeugd). De meting is uitgevoerd over de periode 1 mei - 31 augustus 2013. In de tabel wordt de verhouding van het meest recente tertaal afgezet tegen die van het eerste tertaal van 2012.

Is het getal boven de 100 dan zijn er relatief meer leerplaatsen beschikbaar dan in de vorige meetperiode; is het getal onder de 100 dan is de beschikbaarheid van leerplaatsen in verhouding tot het aantal studenten afgenomen.

Omdat het administratieve proces bij onderwijsinstellingen in deze meetperiode nog volop bezig is, kan een onvolledig beeld ontstaan van het aantal studenten. Bij de interpretatie van de gegevens dient hiermee rekening te worden gehouden.

Toelichting op het ratiogetal door de kenniscentra

Zorg

Het aantal studenten is dit jaar in vergelijking met vorig jaar licht afgenomen. In de zorg wordt in de komende jaren een verlies aan werkgelegenheid verwacht, uitgezonderd de Verpleegkundige (niveau 4). De effecten van het overheidsbeleid zijn echter nog onzeker en verschillen per branche. Er zijn te weinig leerplaatsen voor studenten van de opleidingen Verpleegkundige (niveau 4), Zorghulp (niveau 1) en Maatschappelijke zorg (niveau 3 en 4). (bron: Calibris)

Welzijn

Het aantal studenten is dit jaar in vergelijking met vorig jaar afgenomen. Deze ontwikkeling wordt nauwelijkt gevolgd, omdat verwacht wordt dat de werkgelegenheid de komende jaren als gevolg van bezuinigingen sterk zal afnemen. Voor studenten van alle welzijnsopleidingen zijn er (ruim) voldoende leerplaatsen beschikbaar. (bron: Calibris)

Dokter-/apotheek-/tandartsassistenten

Het aantal studenten is dit jaar in vergelijking met vorig jaar toegenomen. Voor gediplomeerde dokters- en tandartsassistenten is de kans op werk ruim voldoende of goed in deze regio. Voor gediplomeerde apothekersassistenten wordt voldoende werk verwacht. De kans op een leerplaats voor studenten van de opleiding Doktersassistent is matig. (bron: Calibris)

Sport

Het aantal studenten is dit jaar in vergelijking met vorig jaar duidelijk toegenomen. De kans op werk is voor de meeste sportopleidingen op niveau 4 matig en op niveau 2 is de kans op werk gering. Op niveau 3 is de kans op werk ruim voldoende. Er zijn onvoldoende leerplaatsen in de regio beschikbaar voor diverse sport niveau 4 opleidingen en voor Sportbegeleider (niveau 2). (bron: Calibris)

Economisch administratief

Over het algemeen zijn er voldoende stageplaatsen en leerbanen beschikbaar voor de economisch administratieve opleidingen. Voor studenten op niveau 2 is de kans op een leerplaats minder gunstig. Dat geldt ook voor studenten van de financieel-administratieve opleidingen Bedrijfsadministrateur en Assistent accountant (beiden niveau 4) en de opleiding Juridisch medewerker openbaar bestuur (niveau 4). Goede kans op stage is er voor studenten van de opleiding Medewerker personeel en arbeid (niveau 4). (bron: ECABO)

ICT

Het stageperspectief voor studenten van de opleiding ICT-beheerder (niveau 4) is ruim voldoende, voor Medewerker beheer ICT (niveau 3) voldoende. Knelpunten zijn er bij de opleiding Medewerker ICT (niveau 2). (bron: ECABO)

Veiligheid

Over het algemeen zijn er voldoende stageplaatsen en leerbanen, zowel in de particuliere beveiliging, de publieke veiligheid als bij defensie. Bij defensie is het aantal studenten afhankelijk van het aantal leerplaatsen dat beschikbaar is (dus per definitie is er sprake van evenwicht). Het stageperspectief is minder gunstig voor studenten van de opleidingen Beveiliging (particuliere beveiliging niveau 2) en Handhaver toezicht en veiligheid (publieke veiligheid niveau 3). (bron: ECABO)

Installatie-, elektro- en metaaltechniek

Het aantal jonge werkloze mbo-gediplomeerden, op zoek naar een baan in de elektro-, installatie- en metaaltechniek, is de afgelopen vier maanden in deze regio sterker toegenomen dan landelijk. Er zijn in het algemeen voldoende leerplaatsen. Het aanbod is het minst ruim in de installatiebranche. (bron: Kenteq)

Detailhandel Food/Non Food

Voor alle opleidingen in de detailhandel zijn meer dan voldoende leerplaatsen beschikbaar. Ook vinden studenten van de opleiding Interieuradviseur (niveau 4) weer wat gemakkelijker een leerplaats in deze regio, al blijft het aanbod voor deze opleiding gering. (bron: KC Handel)

Groothandel Food/Non Food

Voor alle logistieke en commerciële opleidingen in de groothandel zijn voldoende leerplaatsen beschikbaar. (bron: KC Handel)

Textielindustrie

Er zijn in deze regio (vrijwel) geen studenten die een opleiding volgen in de textielindustrie. (bron: KC Handel)

Mode-industrie

Er zijn in deze regio (vrijwel) geen studenten die een opleiding volgen in de mode-industrie. (bron: KC Handel)

Groene ruimte

Hoveniers hebben last van de economische situatie. Het aantal medewerkers in vaste dienst neemt af, bedrijven werken met flexibele contracten. Er zijn weinig leerbanen. Studenten die geen leerbaan kunnen vinden, kiezen voor de bol-opleiding. (bron: Aequor)

Bloemen en tuincentra

De bloemenbranche staat nog steeds onder druk. Er is momenteel relatief weinig werk. Het is voor studenten moeilijk om een leerbaan te vinden. Bloemen zijn een luxe artikel en extra gevoelig bij een afnemende consumentbesteding. (bron: Aequor)

Plantenteelt

Plantenteelt komt in deze regio nagenoeg niet voor. Er is vraag naar werknemers, maar alleen in de seizoenen. (bron: Aequor)

Dierverzorging

De grote aantallen studenten staan niet in relatie tot de vraag op de arbeidsmarkt. Vraag en aanbod zijn uit balans. (bron: Aequor)

Veehouderij en Paardenhouderij

In deze regio komt met uitzondering van een aantal melkvee/landbouwbedrijven nagenoeg geen veehouderij voor. In de melkveesector zijn voldoende leerplaatsen voor het geringe aantal studenten. Voor studenten aan de opleiding Paardenhouderij blijft het moeilijk om een geschikte stageplaats te vinden. Dit heeft mede te maken met de populariteit van de opleiding in verhouding tot het aantal stageplaatsen. (bron: Aequor)

Kapper

In de kappersbranche is de werkgelegenheid de afgelopen jaren gestegen door met name het groeiende aantal zzp'ers. Er zijn in verhouding meer studenten op niveau 2 dan op niveau 3, terwijl de

vraag op de arbeidsmarkt precies andersom is. Er is een afname van het aantal studenten, er zijn nog maar weinig bbl-studenten. Gediplomeerden op niveau 2 zullen meer dan in het verleden moeite moeten doen om een baan te vinden. Vraag en aanbod van leerplaatsen is in evenwicht. De bereidheid om een leerplaats aan te bieden neemt door de economische situatie af, dit geldt met name voor stageplaatsen voor bol-studenten. (bron: KOC Nederland)

Schoonheidsspecialist

Schoonheidsspecialist is een beroep dat vrijwel volledig door zzp'ers wordt beoefend. Het aantal bedrijven met personeel is zeer beperkt en daarmee ook de vervangingsvraag. Eenmansbedrijven hebben doorgaans minder mogelijkheden om leerplaatsen aan te bieden dan bedrijven met personeel. Het aantal studenten blijft nagenoeg gelijk. Vraag en aanbod van leerplaatsen voor studenten op niveau 3 is in evenwicht. Er zijn meer studenten aan de opleidingen op niveau 4 dan erkende leerbedrijven. Er ontstaat een tekort aan niveau 4 leerbedrijven. Voor deze studenten verloopt het vinden van een leerplaats, gezien de toegenomen vraag, moeizaam. (bron: KOC Nederland)

Pedicure

Pedicure is een beroep dat vrijwel volledig door zzp'ers wordt beoefend. Het aantal studenten en gediplomeerden is gestegen. Voor het stijgende aantal studenten lijkt, gezien de toenemende werkgelegenheid, plaats te zijn op de arbeidsmarkt. Eenmansbedrijven hebben doorgaans minder mogelijkheden om leerplaatsen aan te bieden dan bedrijven met personeel. Er zijn in deze regio (meer dan) voldoende leerbedrijven om in de vraag naar leerplaatsen te kunnen voorzien. (bron: KOC Nederland)

Bouw en infra

Het aantal studenten is in augustus 2013 ten opzichte van april 2012 met 21% afgenomen, het aantal leerbedrijven met 12%. De bouwsector is minder sterk ontwikkeld in Zuid-Limburg. De werkloosheid komt overeen met het landelijk gemiddelde, de beroepsbevolking is iets ouder en lager geschoold. Er stromen nauwelijks nog jongeren de bouw cao in, het aantal jongeren dat de bouw weer verlaat is ook afgenomen. Vanaf 2015, als de productie weer aantrekt, zal de vraag naar jonge gemotiveerde vakmensen toenemen. (bron: EIB, ING, Fundeon)

Hout en meubel

In de regio bestaat er in de meubelindustrie evenwicht tussen de vraag naar en het aanbod van leerplaatsen. Voor studenten die een opleiding in de timmerindustrie volgen is het moeilijker om een leerplaats te vinden. Het aanbod van leerbanen (bbl) is in alle branches sterk gedaald. Daarnaast daalt ook het totaal aantal studenten. (bron: SH&M)

Uitgeven, vormgeven en printmedia

Er zijn voldoende leerplaatsen beschikbaar voor studenten van de opleidingen Uitgeven en Printmedia. Dit ondanks de afname van het aantal bedrijven en de werkgelegenheid als gevolg van economische en technologische ontwikkelingen. Vormgeven is al jaren een populaire opleidingsrichting die veel studenten trekt en steeds meer scholen bieden deze opleidingen aan. Hierdoor kunnen knelpunten ontstaan bij het vinden van leerplaatsen. (bron: GOC)

AV, Multimedia en Gaming

Er zijn voldoende leerplaatsen beschikbaar voor studenten van de opleidingen AV en multimedia. Het aantal beschikbare leerplaatsen voor studenten van de opleiding Game Artist groeit, maar is beperkt in absolute omvang. Door de explosieve toename van het aantal studenten staat de beschikbaarheid van leerplaatsen voor studenten van de opleiding Game Artist onder druk. (bron: GOC)

Artiesten, theater en evenementen

Over het algemeen zijn er voldoende leerplaatsen. Door de aanwezigheid van productiehuisen en impresariaten zijn er op zich voldoende mogelijkheden voor de beroepspraktijkvorming voor studenten van de opleiding Artiest. Door bezuinigingen van de centrale overheid en gemeenten staan veel theaters en gezelschappen onder grote druk. Dit belemmert het werven van meer leerplaatsen. (bron: GOC)

Gezondheidstechniek

Gezondheidstechnische opleidingen zijn vaak unieke opleidingen die op één locatie in Nederland worden gegeven (Tandtechniek, Orthopedische techniek) of een bovenregionale functie hebben (Medewerker steriele medische hulpmiddelen, Optiek). Er zijn landelijk over het algemeen voldoende leerplaatsen beschikbaar. In de gezondheidstechniek is er een toenemende terughoudendheid bij bedrijven in het aannemen van bbl-studenten. Zorgverzekeraars stellen strengere eisen aan vergoedingen en ook de vergoedingen zelf staan onder druk. SOS Vakmanschap en het kenniscentrum SVGB bouwen op dit moment aan duurzame onderwijsoplossingen voor de problemen en onderzoeken wat er voor deze kleine specialistische opleidingen nodig is om studenten in de praktijk op te leiden. (bron: SVGB)

Creatieve- & ambachtelijke techniek

In deze richtingen zijn er vaak kleinschalige specialistische opleidingen. Over het algemeen zijn er voldoende leerplaatsen. In de kleinschalige specialistische beroepen zijn veel zzp'ers werkzaam. Met name in de creatieve techniek is het vinden en organiseren van leerplaatsen daarom lastig. SOS Vakmanschap en het kenniscentrum SVGB bouwen op dit moment aan duurzame onderwijsoplossingen voor de problemen en onderzoeken wat er voor deze kleine specialistische opleidingen nodig is om studenten in de praktijk op te leiden. (bron: SVGB)

Afbouw en Onderhoud

De crisis in de bouw is in de sectoren Afbouw en Schilderen en Onderhoud erg goed merkbaar. In de meeste regio's geldt dat er meer faillissementen zijn dan voor de crisis en daardoor minder leerbedrijven. Daarbij komt dat de flexibilisering onder invloed van de crisis toeneemt in de sector. Dat maakt ook dat bedrijven minder snel een bbl-student aannemen voor een periode van twee jaar. Met extra inzet van opleidingsadviseurs en samenwerkingsverbanden lukt het meestal wel om alle studenten te plaatsen. Doordat het lastiger is om leerbanen (bbl) te vinden is er dit jaar een afname van het aantal studenten dat begint met een schildersopleiding of een opleiding in de afbouw. Waar mogelijk worden studenten in de bol-variant opgeleid. (bron: Savantis)

Reclame en Presentatie

Ook in de sector Reclame, Presentatie en Communicatie (RPC) is de crisis merkbaar. Opdrachtgevers bezuinigen op uitgaven in deze sector en het werkaanbod neemt enigszins af. De opleidingen in de sector blijven populair bij jongeren. Omdat de meeste studenten een bol-opleiding volgen en stagiaires een bedrijf niet veel extra kosten hoeven op te leveren, is het vinden van leerplaatsen meestal geen probleem. Er zijn op dit moment voldoende

leerplaatsen in de reclame en presentatie, al kost het als gevolg van de crisis wel meer moeite dan vroeger om een goede leerplaats te kunnen vinden. Het aantal erkende leerbedrijven is gestegen. Door het grote aantal studenten kan de stage- en leerbanenmarkt in de toekomst onder druk komen te staan. (bron: Savantis)

Schoonmaak en Glazenwassen

Steeds meer scholen bieden opleidingen in de schoonmaakbranche aan en steeds meer studenten kiezen voor deze opleidingen. De meeste studenten volgen een opleiding in de bbl. Met name voor de opleidingen op niveau 1 zijn veel studenten ingeschreven. Ook het aantal erkende leerbedrijven in de sector neemt toe en veel bedrijven bieden meerdere leerwerkbanen aan. De schoonmaaksector biedt mbo-opleidingen op alle niveaus en ondanks de crisis zijn er voldoende leerplaatsen. UWV verwacht voor de komende jaren een lichte groei in de sector na een kleine stagnatie als gevolg van de crisis. De meeste studenten in de branche volgen een bbl-opleiding en zijn al werkzaam bij een schoonmaakbedrijf. (bron: Savantis)

Carrosserie

Bedrijven blijven terughoudend met het aanbieden van leerplaatsen aan studenten. Het dalende aantal schades en het daardoor teruglopende werkaanbod blijft een probleem. Veel bedrijven verkeren zakelijk in zwaar weer. De instroom van het totaal aantal nieuwe studenten in de opleidingen is landelijk gedaald. Studenten blijven moeite hebben met het vinden en behouden van een leerwerkplaats. Voor de opleiding Carrosseriebouw is de kans op werk en stage groot, omdat hier ruime vraag naar nieuwe instroom is en voor de carrosseriebouw is iemand aangesteld om leerbedrijven en leerlingen te werven voor alle scholen. (bron: VOC)

Mobiliteit

Het aantal studenten en leerbedrijven is in deze regio gedaald. Er is sprake van balans tussen het aantal studenten en leerbedrijven. (bron: Innovam)

Procestechniek

Bij meerdere bol-opleidingen is de instroom dit jaar toegenomen. Daardoor zijn er meer stageplekken nodig. Door de crisis staat het opleiden en daarmee het begeleiden van stagiaires bij sommige bedrijven onder druk. Er zal in meerdere regio's meer moeite gedaan moeten worden om voldoende stageplekken te vinden en in sommige regio's zal mogelijk ook een tekort zijn. (bron: PMLF)

Laboratoria

Er moet meer moeite gedaan worden om een stageplaats te vinden. Vooral voor de richtingen pathologie, microbiologie, klinische chemie en biotechnologie. Dit heeft bij sommige onderwijsinstellingen te maken met een groter aandeel studenten die deze richtingen kiezen. Daarnaast speelt mee dat een deel van de leerbedrijven minder of minder vaak stagiaires aannemen. (bron: PMLF)

Fotonica

In en rond Gelderland zijn tekorten voor de opleiding medewerker fotografie. Ook voor de Fotograaf en AV-beroepen is het nu lastiger om stageplaatsen in het noorden en oosten van het land te vinden. Het arbeidsperspectief voor AV-beroepen bevindt zich voornamelijk in het westen van het land. (bron: PMLF)

Transport en logistiek

In de regio Zuid-Limburg is de werkgelegenheid voor de sector Transport & logistiek gedaald. Naar verwachting zal de werkgelegenheid in de sector nog wat verder afnemen. In 2015 wordt een groei

verwacht. In de logistieke dienstverlening wordt de grootste groei verwacht. Om te zorgen voor voldoende instroom in de sector is het van belang dat er voldoende leerplaatsen zijn. Vanwege de crisis is dit nog niet overal het geval. Werkgevers worden opgeroepen voldoende leerplaatsen voor studenten aan te bieden. (bron: VTL)

Scheepvaart

In diverse nautische deelsectoren zijn er volop kansen op de arbeidsmarkt en is er vraag naar goed opgeleid personeel, veroorzaakt door verloop en vergrijzing. Vanwege de crisis gaat het vinden van een stageplaats of leerbaan over het algemeen wat moeilijker, maar er zijn nog voldoende leerplaatsen. (bron: VTL)

Horeca

Hoewel de horeca flink te lijden heeft onder de crisis zijn er over het algemeen nog voldoende leerplaatsen beschikbaar, met name voor (zelfstandig werkend) koks en gastheren en -vrouwen. (bron: Kenwerk)

Bakkerij

Er zijn voldoende leerplaatsen beschikbaar. (bron: Kenwerk)

Reizen

Het aantal leerplaatsen neemt af. (bron: Kenwerk)

Recreatie

De recreatiebranche is sterk seizoensgebonden. De situatie op de stagemarkt is hiervan afhankelijk. Het is met name lastig om leerplaatsen te vinden voor studenten van de opleiding Leisure & hospitality assistant. (bron: Kenwerk)

Facilitaire dienstverlening

Er zijn voldoende leerplaatsen beschikbaar. (bron: Kenwerk)

Versdetailhandel, -groothandel, -industrie

Op dit moment is er balans in de vraag naar en het aanbod van leerbanen, zowel in de versdetailhandel, de industrie als de groothandel. Er is een tendens zichtbaar dat er minder bedrijfsgroepen met opleidingen starten, in het MKB zijn de effecten van de crisis minder terug te zien in het aanbod van leerbanen. Er zijn ruim voldoende leerbedrijven waar studenten voor een leerbaan terecht kunnen. (bron: SVO kenniscentrum food)

Aantal leerbedrijven

Aantal leerbedrijven per gemeente in regio Zuid-Limburg augustus 2013 (bron: Stagemarkt.nl)

AKA-leerbedrijven zijn erkend op niveau 1 en extra toegerust om zwakkere studenten een stage of leerwerkplek aan te bieden. Het gaat om jongeren die eerder voortijdig zijn uitgevallen, moeilijk plaatsbaar zijn of jongeren met een extra zorgvraag wegens ziekte of handicap. Deze jongeren hebben

vaak hulp nodig om werk te vinden en te behouden. De AKA-leerbedrijven bieden hiermee een goede mogelijkheid om deze jongeren toch een kwalificatie te laten behalen en hen daarmee beter voor te bereiden op de arbeidsmarkt.

Sector	Aantal AKA-leerbedrijven	
	2013	2012
Economie	584	628
Groene sector	89	95
Techniek	699	617
Zorg en Welzijn	262	242
Totaal	1.634	1.582

Aantal leerbedrijven per gemeente in regio Zuid-Limburg augustus 2013 (bron: Stagemarkt.nl)

In het overzicht is het aantal leerbedrijven per gemeente weergegeven. Het totaal in augustus 2013 is vergeleken met het totaal in augustus 2012.

Gemeente																		Totaal 2013	Totaal 2012
	Aequor	Calibris	ECABO	Fundeon	GOC	Innovam	KC Handel	Kenteq	Kenwerk	KOC	PMLF	Savantis	SH&M	SVGB	SVO	VOC	VTL		
Beek	21	31	52	5	8	14	45	38	11	20	2	6	1	7	4	3	16	284	278
Brunssum	17	74	31	7	2	20	49	16	21	29	5	5		10	6	3	5	300	306
Eijsden-Margraten	35	57	29	14	5	22	17	39	21	15	5	9	7	1	7	5	7	295	282
Gulpen-Wittem	34	43	18	8	1	4	11	10	36	10	4	5			2	1	1	188	193
Heerlen	74	279	298	33	29	52	273	109	90	84	33	43	7	38	18	13	26	1.499	1.479
Kerkrade	31	113	86	18	7	32	77	46	43	48	13	21	7	11	11	5	11	580	571
Landgraaf	30	103	48	14	9	20	41	31	21	41	4	10	3	9	8	7	7	406	411
Maastricht	107	334	359	38	53	41	295	118	178	144	62	72	7	38	24	12	36	1.918	1.828
Meerssen	25	45	27	4	3	10	18	22	7	17	2	9	5	2	4		1	201	204
Nuth	24	42	23	19	1	12	19	33	8	15	4	6	8	1	6		10	231	243
Onderbanken	6	13	1	3	1	3	3	1	4	5		1			1	1		43	47
Schinnen	17	30	15	14	4	10	7	13	8	9		10	4	1	4	1	2	149	150
Simpelveld	12	23	7	2		7	8	5	8	11		2	1	1	4		1	92	98
Sittard-Geleen	91	274	258	29	36	62	222	128	89	92	59	52	7	27	19	9	65	1.519	1.450
Stein	17	63	32	14	4	13	24	37	14	21	4	14	4	2	4		10	277	273
Vaals	9	18	10	1	1		12	7	17	13			1	2	1			92	106
Valkenburg aan de Geul	27	46	25	16	1	11	21	20	59	18		4	1	2	3	2	4	260	263
Voerendaal	17	23	9	9	2	7	8	19	13	11		2	2	2	3	1		128	122
Totaal 2013	594	1.611	1.328	248	167	340	1.150	692	648	603	197	271	65	154	129	63	202	8.462	8.304
Totaal 2012	622	1.600	1.248	272	136	339	1.162	674	646	575	180	250	70	150	149	66	165		

Niet-werkende werkzoekende jongeren

Stand, instroom en uitstroom niet-werkende werkzoekende jongeren*

	aug-12	sep-12	okt-12	nov-12	dec-12	jan-13	feb-13	mrt-13	apr-13	mei-13	jun-13	jul-13	aug-13
stand einde maand	2.493	2.566	2.751	2.787	2.803	3.052	3.134	3.082	2.915	2.868	2.743	2.893	3.192
instroom	509	532	656	595	558	784	600	662	533	550	488	613	591
uitstroom	391	402	447	512	494	482	474	648	647	550	542	431	

Niet-werkende werkzoekende jongeren naar opleidingsrichting en niveau*

Opleidingsrichting	basis/ vmbo	mbo-1/ mbo-2	mbo-3/ mbo-4	hbo/ wo	Opleidingsrichting	basis/ vmbo	mbo-1/ mbo-2	mbo-3/ mbo-4	hbo/ wo
Algemeen	660	0	140	0	Onderwijzend personeel	<10	<10	20	128
Agrarisch	19	12	35	0	Sociaal-cultureel	13	<10	96	90
Economisch, administratief en commercieel	164	115	245	108	Technisch	225	116	127	19
Medisch, paramedisch	13	<10	39	24	Transport, communicatie en verkeer	<10	50	10	<10
Humaniora	<10	<10	<10	12	Theologie	0	0	0	0
Openbare orde en veiligheid	23	37	0	0	Wiskunde en natuurwetenschappen	<10	<10	<10	10
Persoonlijke/sociale verzorging	245	140	131	<10	Juridisch en bestuurlijk	<10	<10	<10	25
					Kunst	0	<10	<10	21

Niet-werkende werkzoekende jongeren naar geslacht

Geslacht	augustus 2013	augustus 2012	mutatie '13 - '12
totaal	3.192	2.493	699
mannen	1.635	1.291	344
vrouwen	1.557	1.202	355

In deze tabellen worden de aantallen in de meest recente maand vergeleken met dezelfde maand in het vorig jaar.

Niet-werkende werkzoekende jongeren naar opleidingsniveau*

Opleidingsniveau	augustus 2013	augustus 2012	mutatie 2013-2012	
			absoluut	in %
basisonderwijs	642	602	40	7%
vmbo/mavo	762	661	101	15%
havo/vwo	189	138	51	37%
mbo-1 en 2	489	380	109	29%
mbo-3 en 4	662	438	224	51%
hbo/wo	448	274	174	64%

Niet-werkende werkzoekende jongeren naar duur werkzoekend*

Duur werkzoekend	augustus 2013	augustus 2012	mutatie 2013-2012	
			absoluut	in %
< 3 maanden	1.271	1.102	169	15%
3 - 6 maanden	802	519	283	55%
6 - 12 maanden	648	420	228	54%
>= 12 maanden	471	452	19	4%

* Regio Zuid-Limburg, bron: UWV

Nww jongeren naar beroep

Niet-werkende werkzoekende jongeren naar beroep in regio Zuid-Limburg (bron: UWV)

Beroep	augustus	augustus	mutatie 2013-2012	
	2013	2012	absoluut	in %
Totaal nww	3.192	2.493	699	28%
Elementaire beroepen	803	646	157	24%
> Agrarische beroepen	0	0	0	-
> Economisch-administratieve beroepen	44	28	16	57%
> Technische en industrieberoepen	438	332	106	32%
> Transportberoepen	30	25	5	20%
> Verzorgende en dienstverlenende beroepen	291	261	30	11%
Lagere beroepen	1.068	858	210	24%
> Agrarische beroepen	34	34	0	0%
> Economisch-administratieve beroepen	106	72	34	47%
> Medische en paramedische beroepen	10	15	-5	-33%
> Openbare orde- en veiligheidsberoepen	12	12	0	0%
> Pedagogische beroepen	0	0	0	-
> Technische en industrieberoepen	178	169	9	5%
> Transportberoepen	161	129	32	25%
> Verzorgende en dienstverlenende beroepen	567	427	140	33%
Middelbare beroepen	953	689	264	38%
> Agrarische beroepen	23	<10	-	-
> Economisch-administratieve beroepen	292	212	80	38%
> Informatica beroepen	43	28	15	54%
> Medische en paramedische beroepen	38	31	7	23%
> Openbare orde- en veiligheidsberoepen	30	22	8	36%
> Pedagogische beroepen	10	10	0	0%
> Sociaal-culturele beroepen	57	40	17	43%
> Technische en industrieberoepen	171	151	20	13%
> Transportberoepen	<10	<10	-	-
> Verzorgende en dienstverlenende beroepen	283	186	97	52%
Hogere beroepen	366	262	104	40%
> Agrarische beroepen	0	0	0	-
> Economisch-administratieve beroepen	61	43	18	42%
> Informatica beroepen	16	<10	-	-
> Medische en paramedische beroepen	28	16	12	75%
> Openbare orde- en veiligheidsberoepen	0	<10	-	-
> Pedagogische beroepen	156	106	50	47%
> Sociaal-culturele beroepen	84	62	22	35%
> Technische en industrieberoepen	19	23	-4	-17%
> Transportberoepen	<10	<10	-	-

Deze tabel toont het aantal niet-werkende werkzoekende jongeren naar beroep van inschrijving en beroepsniveau.

Nww jongeren naar gemeente

Niet-werkende werkzoekende jongeren naar gemeente in regio Zuid-Limburg (bron: UWV)

In de tabel wordt het aantal niet-werkende werkzoekende jongeren per gemeente weergegeven. De ontwikkeling van deze

aantallen wordt vanaf 2010 inzichtelijk gemaakt. De mutatie geeft het procentuele verschil aan tussen de verschillende jaren.

Gemeente	ultimo maand				mutatie in %		
	aug-10	aug-11	aug-12	aug-13	'11 tov '10	'12 tov '11	'13 tov '12
Totaal Zuid-Limburg	2.606	2.250	2.493	3.192	-14%	11%	28%
Beek	43	39	44	66	-9%	13%	50%
Brunssum	127	90	109	214	-29%	21%	96%
Eijsden-Margraten	53	60	44	54	13%	-27%	23%
Gulpen-Wittem	33	29	29	54	-12%	0%	86%
Heerlen	780	778	639	499	0%	-18%	-22%
Kerkrade	268	193	242	431	-28%	25%	78%
Landgraaf	131	101	136	246	-23%	35%	81%
Maastricht	463	353	388	584	-24%	10%	51%
Meerssen	36	20	46	54	-44%	130%	17%
Nuth	46	36	44	64	-22%	22%	45%
Onderbanken	21	12	22	39	-43%	83%	77%
Schinnen	31	26	53	46	-16%	104%	-13%
Simpelveld	30	32	31	58	7%	-3%	87%
Sittard-Geleen	378	324	503	534	-14%	55%	6%
Stein	49	62	77	111	27%	24%	44%
Vaals	37	29	20	33	-22%	-31%	65%
Valkenburg aan de Geul	49	34	35	57	-31%	3%	63%
Voerendaal	31	32	31	48	3%	-3%	55%

Nww jongeren in Nederland

Niet-werkende werkzoekende jongeren naar geslacht (bron: UWV)

Geslacht	augustus 2013	augustus 2012	mutatie '13 - '12
totaal	86.782	55.090	31.692
mannen	43.310	28.580	14.730
vrouwen	43.472	26.510	16.962

In deze tabel worden de aantallen in de meest recente maand vergeleken met dezelfde maand in het vorige jaar. De mutatie geeft het absolute verschil aan tussen beide jaren.

Niet-werkende werkzoekende jongeren naar arbeidsmarktregio (bron: UWV)

Arbeidsmarktregio	ultimo maand				mutatie in %		
	aug-10	aug-11	aug-12	aug-13	'11 tov '10	'12 tov '11	'13 tov '12
Nederland	55.203	48.873	55.090	86.782	-11%	13%	58%
Zuid-Limburg	2.606	2.250	2.493	3.192	-14%	11%	28%
Drenthe	1.185	979	1.240	1.727	-17%	27%	39%
Friesland	2.654	2.525	2.656	4.299	-5%	5%	62%
Groningen	3.330	3.283	4.199	5.068	-1%	28%	21%
IJsselvechtstreek	1.242	1.097	1.486	2.650	-12%	35%	78%
Stedendriehoek	1.854	1.545	1.768	2.718	-17%	14%	54%
Twente	2.702	2.153	2.408	3.826	-20%	12%	59%
Achterhoek	913	724	930	1.309	-21%	28%	41%
Food Valley	746	637	660	1.194	-15%	4%	81%
Midden-Gelderland	1.128	1.241	1.401	1.823	10%	13%	30%
Rivierenland	630	613	662	1.062	-3%	8%	60%
Zuid-Gelderland	1.460	1.633	1.520	2.160	12%	-7%	42%
Flevoland	1.935	1.954	1.958	3.099	1%	0%	58%
Gooi- en Vechtstreek	388	483	502	713	24%	4%	42%
Midden-Utrecht	1.486	1.636	1.729	3.429	10%	6%	98%
Oost-Utrecht	807	725	775	1.237	-10%	7%	60%
Noord-Holland Noord	1.501	1.239	1.628	2.398	-17%	31%	47%
Zaanstreek/Waterland	971	915	894	1.435	-6%	-2%	61%
Zuid-Kennemerland	1.093	969	1.003	1.543	-11%	4%	54%
Groot Amsterdam	3.967	2.910	2.511	4.560	-27%	-14%	82%
Haaglanden	2.751	2.520	2.871	5.184	-8%	14%	81%
Holland Rijnland	1.306	916	977	1.794	-30%	7%	84%
Midden-Holland	371	338	623	1.128	-9%	84%	81%
Zuid-Holland Centraal	800	741	1.247	1.880	-7%	68%	51%
Drechtsteden	842	538	543	1.139	-36%	1%	110%
Gorinchem	356	316	315	552	-11%	0%	75%
Rijnmond	6.094	6.044	6.151	10.677	-1%	2%	74%
West-Brabant	1.930	1.480	1.750	2.958	-23%	18%	69%
Zeeland	928	902	891	1.213	-3%	-1%	36%
Helmond-De Peel	952	832	833	1.273	-13%	0%	53%
Midden-Brabant	1.495	1.396	1.684	2.471	-7%	21%	47%
Noordoost-Brabant	1.574	1.279	1.865	2.559	-19%	46%	37%
Zuidoost-Brabant	1.719	975	1.554	2.553	-43%	59%	64%
Midden-Limburg	542	293	509	677	-46%	74%	33%
Noord-Limburg	908	775	849	1.262	-15%	10%	49%
Zuid-Limburg	2.606	2.250	2.493	3.192	-14%	11%	28%

Deze tabel geeft het absolute aantal en de procentuele ontwikkeling weer van niet-werkende werkzoekende jongeren in heel Nederland en per arbeidsmarktregio voor de jaren 2010, 2011, 2012 en 2013.

Kans op werk regio Zuid-Limburg

Kansrijke beroepen op de arbeidsmarkt (bron: Kenniscentra)

Kenniscentra zien mogelijkheden voor beroepen die nu kansen bieden op de arbeidsmarkt. Hieronder staan per

beroepsgroep de meest kansrijke beroepen per niveau aangegeven. De kansen zijn weergegeven op het niveau van het lands-

deel waaronder deze regio valt en zijn met name relevant voor schoolverlaters.

Sector	Beroep	Niv.	Sector (vervolg)	Beroep	Niv.
Carrosserie	(Eerste) carrosseriebouwer	2,3	Techniek	Servicemonteur/servicetechnicus	
Diervverzorging	Biotechnicus	4		werktuigbouw	3,4
Diervverzorging	Proefdiervverzorger	3	Textielindustrie	Operator textiel	2
Economisch-administratief	Contactcenter medewerker	3	Transport en logistiek	Logistiek medewerker/teamleider/supervisor	2,3,4
Economisch-administratief	Salarisadministrateur	4	Verssectoren	Productiemedewerker versdetailhandel/versindustrie	2
Gezondheidstechniek	Opticien	4	Verssectoren	Slager-traiteur	3
Gezondheidstechniek	Schoenhersteller	2,3	Verssectoren	Voedingsoperator	2
Handel	(Junior) accountmanager	4	Voedingsindustrie	Allround voedingsoperator	3
Handel	Aankomend verkoopmedewerker	1	Voedingsindustrie	Voedingsmanagement	4
Handel	Verkoopsspecialist (detailhandel/wonen)	3	Zorg en welzijn	Verzorgende	3
Horeca	Zelfstandig werkend gastheer/-vrouw	3			
Horeca	Zelfstandig werkend kok	3			
Hout en meubel	Werkvoorbereider meubelindustrie	4			
Mobiliteit	Technisch specialist personen-/bedrijfsauto's	4			
Procestechiek	Operator B,C	3,4			
Techniek	(Commercieel) technicus engineering	4			
Techniek	Allround lasser	3			
Techniek	Constructiewerker	3			
Techniek	Eerste monteur elektronische installaties	3			
Techniek	Eerste monteur koudetechniek	3			
Techniek	Servicemonteur elektrotechniek	3			

Toelichting op de gebruikte begrippen

Bbl

Leerweg in het mbo waarbij het praktijkdeel minimaal 60% is en over het algemeen 4 dagen wordt gewerkt met een arbeidsovereenkomst en 1 dag school bezoekt. Wordt ook leerbaan genoemd.

Bol

Leerweg in het mbo waarbij het praktijkdeel tussen 20% en 60% is waarbij meestal geen sprake is van een arbeidsovereenkomst. Wordt ook stage genoemd.

Beroepspraktijkvorming-leerplaats (bpv-leerplaats)

Bpv-leerplaats heeft zowel betrekking op bol als op bbl.

Gereeliseerde stageplaatsen en leerbanen

Uitgangspunt is de arbeidsmarktregio waar de student woont. Het gaat om studenten jonger dan 27 jaar die tussen 1-5-2013 en 31-08-2013 zijn gestart met een stageplaats of leerbaan. Per deelnemer is via Stagemarkt.nl en DUO Groningen het bezit van de startkwalificatie bepaald.

Stagespreiding

De stagespreiding geeft een beeld van het aantal studenten dat gelijktijdig op stage is in kalenderjaar 2012. Het peilmoment

is de eerste dag van elke kalendermaand. Bron: DUO en Stagemarkt.nl.

Ratiogetal

Ontwikkeling van de verhouding van het aantal studenten en het aantal leerbedrijven, gemeten in twee perioden. Het ratiogetal geeft een indicatie of studenten meer of minder moeite hebben een stageplaats of leerbaan te krijgen. Is het getal boven de 100 dan zijn er relatief meer leerplaatsen beschikbaar dan in de vorige meetperiode; is het getal onder de 100 dan is de beschikbaarheid van leerplaatsen in verhouding tot het aantal studenten afgenomen. Bij de meting voor het tweede tertaal is uitgegaan van het aantal inschrijvingen bij mbo-instellingen per 31-08-2013 vergeleken met het eerste tertaal 2012 (= 1 mei 2012). Bron voor aantal leerbedrijven is Stagemarkt.nl, voor het aantal studenten DUO. Een uitgebreidere toelichting staat in de Basiscijfers Jeugd, juni 2010, pagina 6.

Niet-werkende werkzoekende jongeren

Het aantal niet-werkende werkzoekende jongeren bestaat uit WW-ers, WWB-ers en niet-uitkeringsgerechtigden jonger dan 27 jaar, voor zover ingeschreven bij UWV. Dit aantal wordt beïnvloed door registratieprocessen van UWV en gemeenten. Zo kan het aantal niet-werkende werkzoekende jongeren toenemen door

verscherpte controles op de registratieplicht van werkzoekenden met een bijstanduitkering. De cijfers van UWV mogen niet worden verward met de officiële werkloosheidscijfers, zoals deze door het CBS worden gepresenteerd.

Instream in nww

Het aantal inschrijvingen gedurende de periode van personen in het bestand van UWV als nww, waarbij nieuwe ingeschrevenen die tot 30 dagen voor inschrijvingdatum nog ingeschreven stonden, niet tot instroom worden gerekend (de inschrijving wordt daarvan geacht te zijn doorgelopen). Tot instroom nww wordt tevens de statusverandering van geregistreerde personen naar 'niet-werkend' gerekend.

Uitstroom uit nww

Het aantal uitschrijvingen van nww-ers gedurende de periode uit het bestand van het UWV, welke niet binnen 30 dagen weer opnieuw ingeschreven zijn.

Colofon

© UWV en Samenwerking Beroepsonderwijs Bedrijfsleven (SBB)

Uitgave: oktober 2013
Redactie: UWV en SBB
Vormgeving: SBB
Drukwerk: Bestenzet, Zoetermeer



Contactpersonen arbeidsmarktinformatie UWV

Gerald Ahn
06 51 303 843
Gerald.Ahn@uwv.nl

Jeroen van den Berg
06 11 918 153
Jeroen.vandenBerg-01@uwv.nl

www.werk.nl
www.werk.nl/arbeidsmarktinformatie

beroepsonderwijs  bedrijfsleven

Samenwerking Beroepsonderwijs Bedrijfsleven (SBB)
Postbus 7259, 2701 AG Zoetermeer

Regionaal adviseur Regionaal Adviesteam Samenwerkende Kenniscentra
Mérie Michels, 06 53 147 256, m.michels@s-bb.nl

www.s-bb.nl
www.kansopwerk.nl

Kenniscentra voor beroepsonderwijs en bedrijfsleven:
Aequor, Calibris, ECABO, Fundeon, GOC, Innovam, KC Handel, Kenteq,
Kenwerk, KOC, KC PMLF, Savantis, SH&M, SVGB, SVO, VOC, VTL