

oktober 2013

# Basiscijfers Jeugd

van de niet-werkende werkzoekende jongeren, stageplaatsen- en leerbanenmarkt regio Zuid-Kennemerland



Een gezamenlijke uitgave van:



beroepsonderwijs  bedrijfsleven



## **Met de Basiscijfers Jeugd geven UWV en Samenwerking Beroepsonderwijs Bedrijfsleven (SBB) een beeld van de actuele ontwikkelingen rond geregistreerde werkzoekende jongeren en het aanbod van leerplaatsen.**

De Basiscijfers Jeugd verschijnt elke vier maanden. Meer informatie is te vinden op [www.kansopwerk.nl](http://www.kansopwerk.nl) en [www.werk.nl/arbeidsmarktinformatie](http://www.werk.nl/arbeidsmarktinformatie).

## **Geregistreerde werkzoekenden**

In Nederland is het aantal jongeren in het bestand geregistreerde werkzoekenden in een jaar tijd (augustus 2012 tot en met augustus 2013) flink gestegen (+58%) en bedraagt ultimo augustus 2013 86.782 personen.

In alle arbeidsmarktregio's stijgt het aantal geregistreerde werkzoekende jongeren. Dit aantal wordt naast arbeidsmarktontwikkelingen beïnvloed door registratieprocessen van UWV en gemeenten.

De arbeidsmarktregio Zuid-Kennemerland laat de volgende ontwikkelingen zien:

- › Het aantal geregistreerde werkzoekende jongeren steeg het afgelopen jaar met 54% minder sterk dan landelijk gemiddeld (58%).
- › Eind augustus 2013 komt het aantal geregistreerde werkzoekende jongeren uit op 1.543.
- › Vanaf augustus 2012 tot maart 2013 steeg het aantal geregistreerde werkzoekende jongeren in Zuid-Kennemerland. Daarna is tot juni sprake van een lichte daling. In juli en augustus gevolgd door

een (lichte) stijging, dat is niet ongebruikelijk omdat in deze periode schoolverlaters de arbeidsmarkt betreden. Zo steeg het aantal jonge werkzoekenden in augustus t.o.v. juli met 11 procent.

- › Het afgelopen jaar is vooral het aantal geregistreerde werkzoekende jongeren met een opleiding op mbo-3 en 4 niveau en hbo/wo niveau sterk gestegen (meer dan verdubbeld).
- › Bij jongeren met maximaal basisonderwijs en vmbo/mavo niveau is de toename minder dan gemiddeld.

## **Vacatures mbo**

In de periode van april 2013 tot en met juli 2013 waren er in de regio Zuid-Kennemerland 3.000 mbo vacatures. Ten opzichte van de vorige periode, december 2012 tot en met maart 2013, is dit aantal gestegen met 18 procent. In de beroepsgroep schoonmaak en glazenwassen is het aantal vacatures gedaald. Het aantal vacatures in de beroepsgroepen welzijn, economisch administratie en horeca is sterk gestegen. Vergelijken we de verdeling van het aantal vacatures in de regio Zuid-Kennemerland met het landelijke beeld, dan blijkt dat er in deze regio relatief veel vacatures zijn in de beroepsgroepen welzijn en detailhandel.

## **Stage- en leerbanenmarkt**

Het landelijke aantal studenten dat in het tweede tertaal van 2013 is gestart met een stage of leerbaan is ten opzichte van diezelfde periode in 2012 is met 19.000 gestegen tot 104.000. Deze stijging vindt geheel plaats in de bol. Het aantal gestarte

leerbanen in de bbl daalde in deze periode van 16.000 naar 15.000 leerbanen.

De meeste bol-studenten lopen stage in het voorjaar of najaar. De piek lag in 2012 in april, toen 170.000 bol-studenten tegelijk op stage waren. In de bbl is het praktijkdeel gelijkmatiger over het jaar verdeeld. Per sector en regio zijn er enige verschillen.

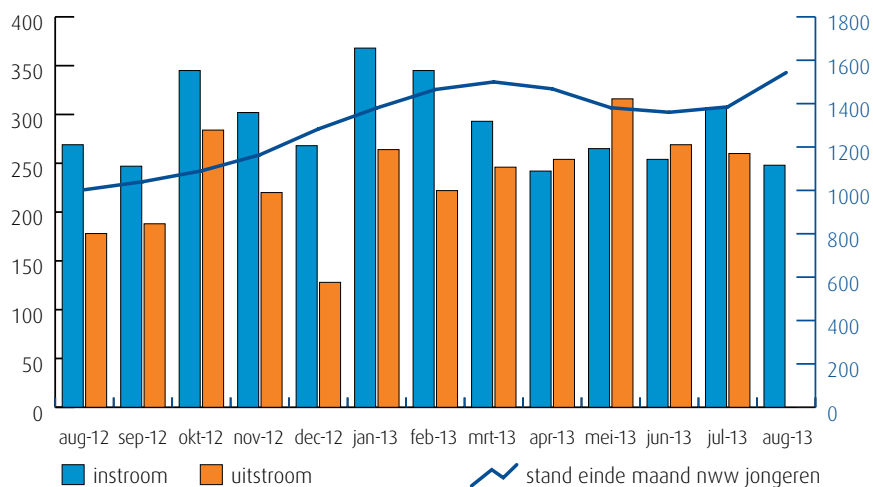
Tussen 1 januari en 31 augustus 2013 zijn in deze regio 382 nieuwe leerbedrijven erkend. In deze regio zijn er (enige) knelpunten in het aanbod van praktijkplaatsen in o.a. de volgende beroepsgroepen: zorg (zorghulp, helpende zorg en welzijn), welzijn (helpende), groothandel, bouw en infra, bakkerij, hout en meubel en transport en logistiek.

## **Van analyse naar actie**

De gegevens in de Basiscijfers Jeugd kunnen de basis vormen voor gerichte actie en sectorale verdiepingen. Zo kunnen de Basiscijfers een bijdrage leveren aan de regionale Aanpak Jeugdwerkloosheid. UWV en SBB ondersteunen u graag. U vindt alle contactgegevens in het colofon.

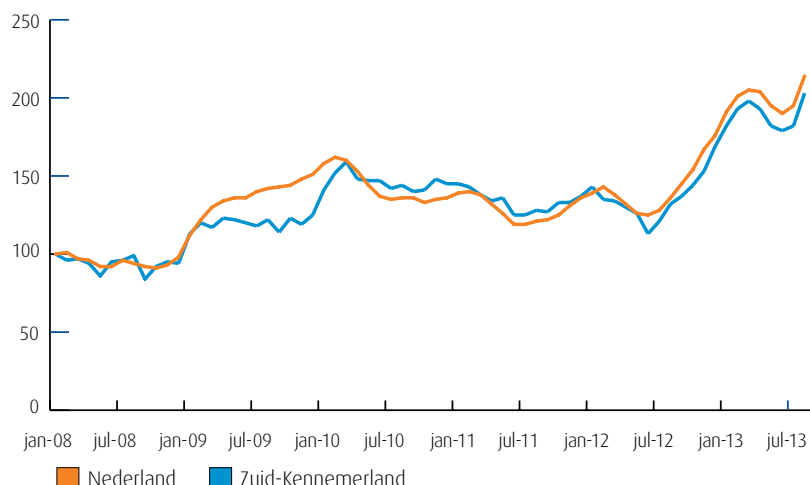
# Samenvatting regio Zuid-Kennemerland

## Instroom, uitstroom en stand niet-werkende werkzoekende jongeren (bron: UWV)



De kolommen in de afbeelding hiernaast tonen de in- en uitstroom van de nww jongeren, de bij UWV geregistreerde werkzoekenden. Het aantal kunt u aflezen in de linkeras van de grafiek. De blauwe lijn geeft de stand van het aantal nww jongeren aan. De waarden kunt u aflezen in de rechteras van de grafiek. Wanneer de instroom groter is dan de uitstroom, stijgt het aantal nww jongeren. Wanneer de instroom kleiner is dan de uitstroom, dan daalt het aantal nww jongeren.

## Niet-werkende werkzoekende jongeren januari 2008-heden (bron: UWV)



De lijnen in de afbeelding hiernaast laten de geïndexeerde ontwikkeling van het aantal niet-werkende werkzoekende (nww) jongeren zien. Een indexcijfer maakt het mogelijk om op uniforme wijze een overzicht te krijgen van de ontwikkeling van een grootheid. Het startpunt is hier het aantal nww jongeren in januari 2008. De oranje lijn geeft de geïndexeerde stand van het aantal nww jongeren in Nederland weer. De blauwe lijn laat de ontwikkeling in de regio zien.

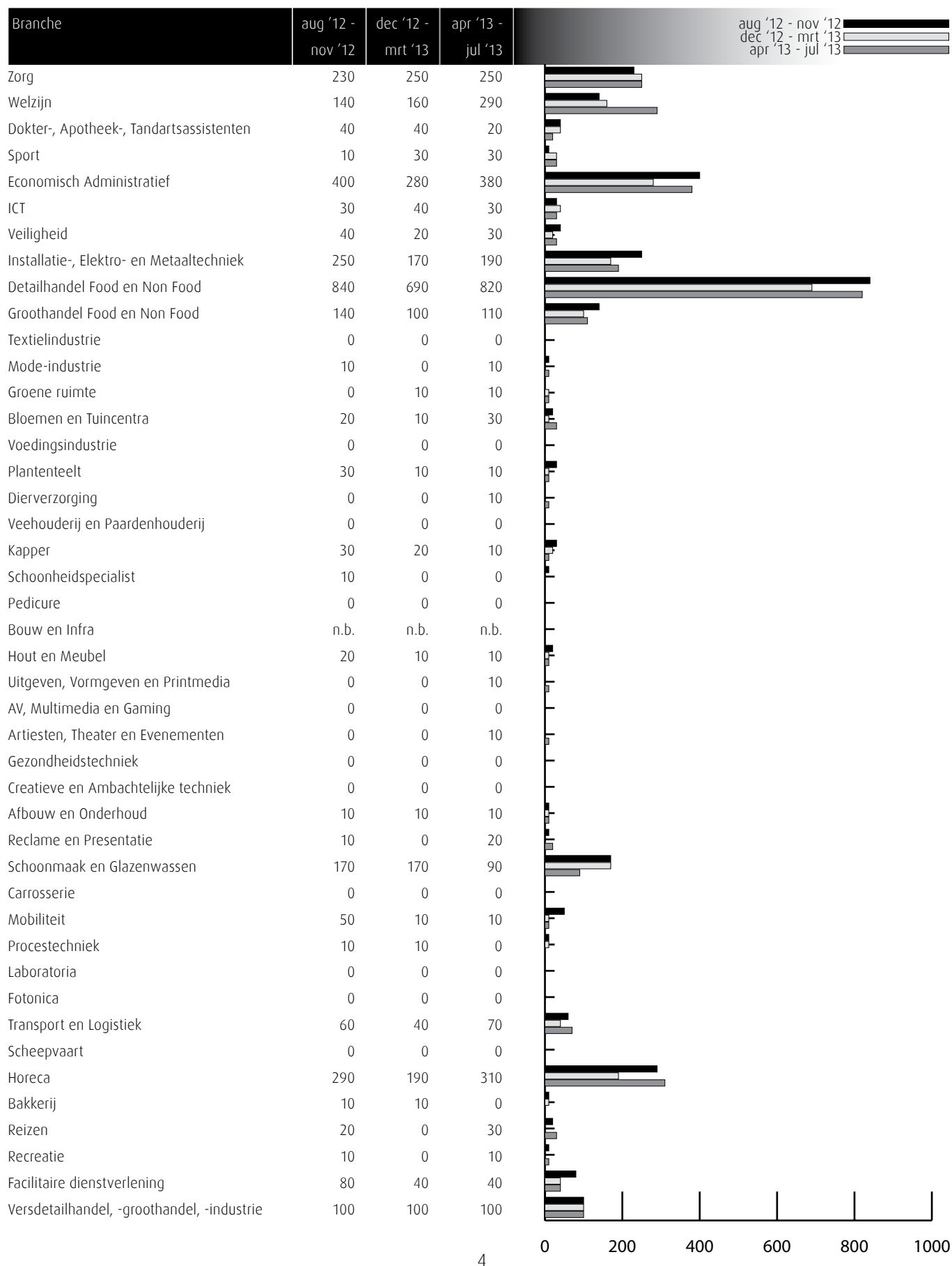
## Gerealiseerde plaatsingen op een leerbaan (bbl) en een stage (bol) in de periode 1 mei t/m 31 augustus 2013 (bron: DUO en Stagemarkt.nl)

Kengetal leerwerkbaan (bbl), gerealiseerd in verantwoordingsperiode		
	2012	2013
Totaal aantal plaatsingen zonder startkwalificatie geplaatst op een leerbaan	223	263
Totaal aantal plaatsingen met startkwalificatie geplaatst op een leerbaan	73	131
Kengetal stage(bol), gerealiseerd in verantwoordingsperiode		
	2012	2013
Totaal aantal plaatsingen zonder startkwalificatie op een stage	602	962
Totaal aantal plaatsingen met startkwalificatie op een stage	103	303

In de meeste regio's is het aantal plaatsingen in de bbl ongeveer gelijk aan dezelfde periode vorig jaar. Het aantal plaatsingen in de bol is in veel regio's licht gegroeid. Het korter worden van de stageperiode en het groeiend aantal voortijdige beëindigingen van stage-overeenkomsten speelt daarbij een rol. Verder is in deze periode het administratieve proces van de verwerking van de bpv-overeenkomsten bij onderwijsinstellingen nog volop bezig, waardoor een onvolledig beeld kan ontstaan.

# Vacatures mbo-niveau april '13 t/m juli '13

Deze tabel toont alle vacatures voor mbo beroepsbeoefenaren in deze regio. De kenniscentra hebben de vacatures gekoppeld aan de mbo-beroepsgroepen en onderliggende kwalificaties. Door weging en ophoging van de vacature-aantallen is het mogelijk het werkelijke aantal vacatures te presenteren waarvoor extern wordt geworven. (bron: Jobfeed, bewerking SBB, 2013)



# Vraag en aanbod stageplaatsen en leerbanen

## Kansen en gemelde tekorten stageplaatsen en leerbanen in regio Zuid-Kennemerland augustus 2013 (bron: SBB/Kenniscentra)

Branche	Kansen	Tekorten aangegeven door opleidingen			
	gemeten door kenniscentra	bbl 1 + 2	bbl 3 + 4	bol 1 + 2	bol 3 + 4
Zorg					
Welzijn					
Dokter-, Apotheek-, Tandartsassistenten					
Sport					
Economisch Administratief					
ICT					
Veiligheid					
Installatie-, Elektro- en Metaaltechniek					
Detailhandel Food en Non Food		2%	3%	4%	17%
Groothandel Food en Non Food					0%
Textielindustrie					
Mode-industrie					
Groene ruimte					
Bloemen en Tuincentra					
Voedingsindustrie					
Plantenteelt					
Diervverzorging					
Veehouderij en Paardenhouderij					
Kapper					
Schoonheidspecialist					
Pedicure					
Bouw en Infra					
Hout en Meubel					
Uitgeven, Vormgeven en Printmedia					
AV, Multimedia en Gaming					
Artiesten, Theater en Evenementen					
Gezondheidstechniek					
Creatieve en Ambachtelijke techniek					
Afbouw en Onderhoud					
Reclame en Presentatie					
Schoonmaak en Glazenwassen					
Carrosserie					
Mobiliteit		9%		9%	10%
Procestechiek					
Laboratoria					
Fotonica					
Transport en Logistiek					
Scheepvaart		0%	0%		
Horeca					
Bakkerij					
Reizen					
Recreatie					
Facilitaire dienstverlening					
Versdetailhandel, -groothandel, -industrie					

Deze tabel is een momentopname en geeft vanuit twee invalshoeken wat de situatie is rond stageplaatsen en leerbanen.

In de eerste kolom met kleuren staat aangegeven wat het aanbod is volgens de kenniscentra. De kansen voor stages en leerbanen zijn door de kenniscentra bepaald op het niveau van zes landsdelen: Noord, Oost, Middenwest, Noordwest, Zuidwest en Zuidoost. Naast tekorten worden hier ook de overschotten per beroepsgroep gemeld.

In de laatste vier kolommen staat aangegeven wat de indicatie is van de kans op een stage-/leerplaats in de regio Zuid-Kennemerland in augustus 2013. De inkleuring geeft aan of er een knelpunt wordt verwacht bij het vinden van een stage- en/of leerplaats.

De kolommen zijn in vieren verdeeld: de leerbaansituatie voor bbl op verschillende niveaus en de stagesituatie voor bol op verschillende niveaus.

### Legenda

-  er zijn meer dan voldoende stageplaatsen en leerbanen t.o.v. het aantal studenten
-  over het algemeen zijn er meer dan voldoende stageplaatsen en leerbanen, bij sommige opleidingen is er evenwicht
-  over het algemeen is er evenwicht, bij sommige opleidingen zijn er meer dan voldoende stageplaatsen en leerbanen
-  de vraag naar en het aanbod aan stageplaatsen en leerbanen zijn in evenwicht
-  over het algemeen zijn er meer dan voldoende stageplaatsen en leerbanen, in sommige opleidingen is er een tekort
-  over het algemeen is er evenwicht, bij sommige opleidingen is er een tekort aan stageplaatsen en leerbanen
-  over het algemeen is er een tekort aan stageplaatsen en leerbanen, in sommige opleidingen is er evenwicht
-  er is een tekort aan stageplaatsen en leerbanen t.o.v. het aantal studenten
-  geen opleidingsaanbod in deze regio/geen gegevens

# Stagespreiding per leerweg

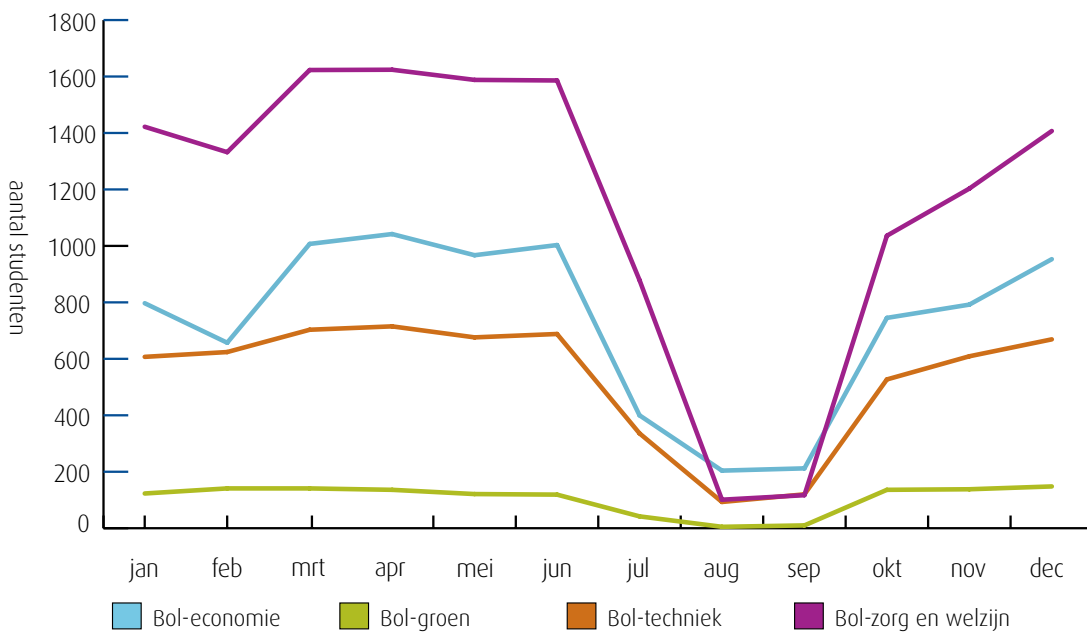
## Stagespreiding (bol en bbl) per maand in regio Zuid-Kennemerland (bron: DUO en Stagemarkt.nl)

Niet alle studenten uit het mbo zijn tegelijk op stage. In dit overzicht wordt getoond in welke maanden van het kalenderjaar 2012

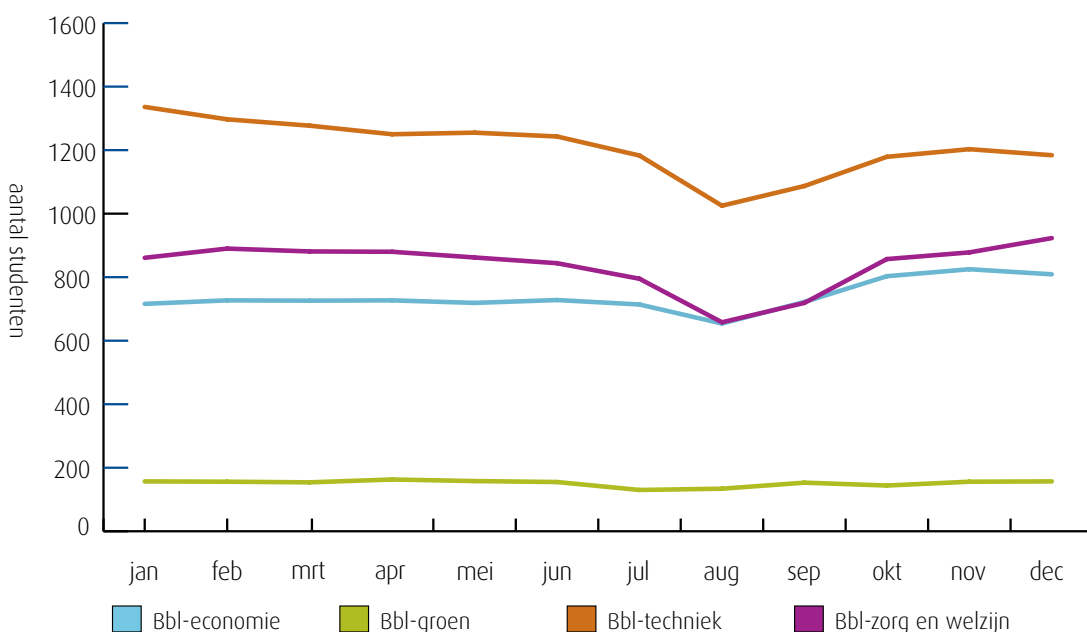
de studenten woonachtig in deze regio op stage zijn. Veel bol-studenten zijn in het voor- of najaar op stage. In figuur 1 is de

stagespreiding in de bol weergegeven. In figuur 2 staat deze informatie voor de bbl.

figuur 1



figuur 2



## Ratiogetal in regio Zuid-Kennemerland (bron: DUO en Stagemarkt.nl)

Branche	april 2012		augustus 2013		Ratiogetal
	Bedrijven	Studenten	Bedrijven	Studenten	
Zorg	505	968	504	1.119	86
Welzijn	772	1.086	783	977	113
Dokter-, Apotheek-, Tandartsassistenten	169	140	176	183	80
Sport	271	352	340	428	103
Economisch Administratief	690	845	657	799	101
ICT	191	428	191	419	102
Veiligheid	22	245	24	310	86
Installatie-, Elektro- en Metaaltechniek	332	715	311	661	101
Detailhandel Food en Non Food	612	590	569	717	77
Groothandel Food en Non Food	87	102	115	310	n.b.
Textielindustrie	2		11	9	n.b.
Mode-industrie	17	32	14	36	73
Groene ruimte	99	106	95	91	112
Bloemen en Tuincentra	61	41	58	49	80
Voedingsindustrie	4	20	6	19	n.b.
Plantenteelt	14	40	30	11	n.b.
Diervverzorging	87	145	93	139	112
Veehouderij en Paardenhouderij	29	6	23	5	n.b.
Kapper	181	184	181	224	82
Schoonheidspecialist	84	69	81	88	76
Pedicure	53		45		n.b.
Bouw en Infra	220	355	177	309	92
Hout en Meubel	67	110	67	123	89
Uitgeven, Vormgeven en Printmedia	157	276	187	238	138
AV, Multimedia en Gaming	39	65	113	148	127
Artiesten, Theater en Evenementen	38	98	40	124	83
Gezondheidstechniek	75	40	77	44	93
Creatieve en Ambachtelijke techniek	14	24	17	20	146
Afbouw en Onderhoud	98	47	103	29	170
Reclame en Presentatie	53	43	69	34	165
Schoonmaak en Glazenwassen	7	3	7	2	n.b.
Carrosserie	23	14	20	7	n.b.
Mobiliteit	193	253	182	217	110
Procestechniek	80	170	88	170	110
Laboratoria	18	78	22	110	87
Fotonica		1	4		n.b.
Transport en Logistiek	64	335	47	301	82
Scheepvaart	20	100	25	119	105
Horeca	245	557	267	555	109
Bakkerij	34	36	38	50	80
Reizen	49	43	53	34	137
Recreatie	24	101	32	180	75
Facilitaire dienstverlening	83	80	95	101	91
Versdetailhandel, -groothandel, -industrie	99	48	101	110	n.b.

Het ratiogetal geeft de ontwikkeling van de verhouding weer tussen het aantal studenten en het aantal leerbedrijven (zie voor de achtergrond de Toelichting op de gebruikte begrippen en meetperiode achter in deze Basiscijfers Jeugd). De meting is uitgevoerd over de periode 1 mei - 31 augustus 2013. In de tabel wordt de verhouding van het meest recente tertaal afgezet tegen die van het eerste tertaal van 2012.

Is het getal boven de 100 dan zijn er relatief meer leerplaatsen beschikbaar dan in de vorige meetperiode; is het getal onder de 100 dan is de beschikbaarheid van leerplaatsen in verhouding tot het aantal studenten afgenomen.

Omdat het administratieve proces bij onderwijsinstellingen in deze meetperiode nog volop bezig is, kan een onvolledig beeld ontstaan van het aantal studenten. Bij de interpretatie van de gegevens dient hiermee rekening te worden gehouden.



# Toelichting op het ratiogetal door de kenniscentra

## Zorg

Het aantal studenten is dit jaar in vergelijking met vorig jaar toegenomen. In de zorg wordt in de komende jaren een verlies aan werkgelegenheid verwacht, uitgezonderd de Verpleegkundige (niveau 4). De effecten van het overheidsbeleid zijn echter nog onzeker en verschillen per branche. De kans op een leerplaats voor studenten van de opleidingen Zorghulp en Maatschappelijke zorg is matig. Voor de overige zorg opleidingen is de kans op stage (ruim) voldoende. (bron: Calibris)

## Welzijn

Het aantal studenten is dit jaar in vergelijking met vorig jaar duidelijk afgenomen. Deze ontwikkeling wordt nauwlettend gevolgd, omdat verwacht wordt dat de werkgelegenheid de komende jaren als gevolg van bezuinigingen sterk zal afnemen. Voor vrijwel alle studenten van alle welzijnsopleidingen zijn er voldoende leerplaatsen. Alleen voor studenten van de opleiding Sociaal maatschappelijke dienstverlening is de kans op een leerplaats matig. (bron: Calibris)

## Dokter-/apotheek-/tandartsassistenten

Het aantal studenten is dit jaar in vergelijking met vorig jaar duidelijk toegenomen. Voor gediplomeerde dokters- en tandartsassistenten is de kans op werk ruim voldoende in deze regio. Voor gediplomeerde apothekersassistenten wordt voldoende werk verwacht. Er zijn voldoende leerplaatsen beschikbaar. (bron: Calibris)

## Sport

Het aantal studenten is dit jaar in vergelijking met vorig jaar licht toegenomen. De kans op werk is voor niveau 2 en voor de meeste sportopleidingen op niveau 4 matig. Op niveau 3 is de kans op werk voldoende. Er is een tekort aan leerplaatsen voor studenten van de opleidingen Sport- en bewegingsagoog (niveau 4) en Sportbegeleider (niveau 2). Voor de overige sportopleidingen is de kans op stage voldoende. (bron: Calibris)

## Economisch administratief

Over het algemeen zijn er voldoende stageplaatsen en leerbanen beschikbaar voor de economisch administratieve opleidingen. Voor studenten op niveau 2 is de kans op een leerplaats minder gunstig. Dat geldt ook voor studenten van de opleidingen Medewerker sociale zekerheid en Salarisadministrateur (beiden niveau 4). Goede kans op stage is er voor studenten van de opleidingen Medewerker personeel en arbeid en Directiesecretaresse/Managementassistent (beiden niveau 4), Secretaresse (niveau 3) en de commerciële opleidingen Assistent communicatiemedewerker en Marketing medewerker (beiden niveau 4). (bron: ECABO)

## ICT

Het stageperspectief voor studenten van de opleidingen Applicatieontwikkelaar en ICT-beheerder (beiden niveau 4) is ruim voldoende. Knelpunten zijn er bij de opleidingen Particulier digitaal onderzoeker (niveau 4) en Medewerker ICT (niveau 2) en in mindere mate bij Medewerker beheer ICT (niveau 3) en Netwerkbeheerder (niveau 4). (bron: ECABO)

## Veiligheid

Over het algemeen zijn er voldoende stageplaatsen en leerbanen, zowel in de particuliere beveiliging, de publieke veiligheid als bij defensie. Bij defensie is het aantal studenten afhankelijk van het aantal leerplaatsen dat beschikbaar is (dus per definitie

is er sprake van evenwicht). Er is een tekort aan leerplaatsen voor studenten van de opleiding Coördinator beveiliging (particuliere beveiliging niveau 3). Ook is het stageperspectief minder gunstig voor studenten van de opleiding Beveiliging (particuliere beveiliging niveau 2). (bron: ECABO)

## Installatie-, elektro- en metaaltechniek

Het aantal jonge werkloze mbo-gediplomeerden, op zoek naar een baan in de elektro-, installatie- en metaaltechniek, is de afgelopen vier maanden in deze regio sterker toegenomen dan landelijk. Er zijn in het algemeen voldoende leerplaatsen. Het aanbod is het minst ruim in de installatiebranche. (bron: Kenteq)

## Detailhandel Food/Non Food

Over het algemeen zijn er voldoende leerplaatsen voor studenten die een opleiding volgen in de detailhandel. Studenten van de opleidingen Verkoop (niveau 2) en Filiaalmanager (niveau 4) moeten wat moeite doen om een leerplaats te vinden. Voor Interieuradviseur (niveau 4) is een tekort aan leerplaatsen. (bron: KC Handel)

## Groothandel Food/Non Food

In deze regio wordt een behoorlijk grote groep studenten opgeleid in de groothandel. Deze studenten moeten over het algemeen wat meer moeite doen om een leerplaats te vinden ten opzichte van een jaar geleden, vooral studenten op niveau 4. Dit heeft vooral te maken met een sterke toename van het aantal studenten van de opleiding (Junior) accountmanager. (bron: KC Handel)

## Textielindustrie

Er zijn in deze regio (vrijwel) geen studenten die een opleiding volgen in de textielindustrie. (bron: KC Handel)

## Mode-industrie

Er zijn in deze regio (vrijwel) geen studenten die een opleiding volgen in de mode-industrie. (bron: KC Handel)

## Groene ruimte

Er zijn meer dan voldoende leerbanen en stageplekken in de groene ruimte. (bron: Aequor)

## Bloemen en tuincentra

Er zijn meer dan voldoende leerbanen en stageplekken in deze sector. (bron: Aequor)

## Diervverzorging

Er zijn in deze regio meer leerlingen die de opleiding diervverzorging volgen dan het aantal stageplaatsen. (bron: Aequor)

## Veehouderij en Paardenhouderij

Voor veehouderij zijn er meer dan voldoende stageplaatsen. Voor paardenhouderij lijken er ondanks het veiligheidscertificaat voldoende leerbedrijven te zijn. (bron: Aequor)

## Kapper

In de kappersbranche is de werkgelegenheid de afgelopen jaren gestegen door met name het groeiende aantal zzp'ers. Er zijn in verhouding meer studenten die een opleiding volgen op niveau 2 dan op niveau 3, terwijl de vraag op de arbeidsmarkt andersom is. Hierdoor zullen gediplomeerden op niveau 2 meer dan in het verleden moeite moeten doen om een baan te vinden. De vraag naar en

het aanbod van leerplaatsen is in evenwicht. Door de economische situatie neemt de bereidheid om een leerplaats aan te bieden af. Dit geldt met name voor stageplaatsen voor bol-studenten. (bron: KOC Nederland)

## Schoonheidsspecialist

Schoonheidsspecialist is een beroep dat vrijwel volledig door zzp'ers wordt beoefend. Het aantal bedrijven met personeel is zeer beperkt en daarmee ook de vervangingsvraag. Eenmansbedrijven hebben doorgaans minder mogelijkheden om leerplaatsen aan te bieden dan bedrijven met personeel. De vraag naar en het aanbod van leerplaatsen voor studenten op niveau 3 is in evenwicht. Voor niveau 4 studenten verloopt het vinden van een leerplaats, gezien de toegenomen vraag, moeizaam. (bron: KOC Nederland)

## Pedicure

Pedicure is een beroep dat vrijwel volledig door zzp'ers wordt beoefend. Het aantal studenten en gediplomeerden is gestegen. Voor het stijgende aantal studenten lijkt, gezien de toenemende werkgelegenheid, plaats te zijn op de arbeidsmarkt. Eenmansbedrijven hebben doorgaans minder mogelijkheden om leerplaatsen aan te bieden dan bedrijven met personeel. Er zijn in deze regio (meer dan) voldoende leerbedrijven om in de vraag naar leerplaatsen te kunnen voorzien. (bron: KOC Nederland)

## Bouw en infra

Het aantal studenten is in augustus 2013 ten opzichte van april 2012 met 13% afgenomen en het aantal leerbedrijven met 20%. De bouwsector is gemiddeld ontwikkeld in de regio Zuid-Kennemerland. De werkloosheid komt overeen met het landelijk gemiddelde, de beroepsbevolking is iets jonger dan landelijk gemiddeld. Er stromen nauwelijks nog jongeren de bouw cao in, het aantal jongeren dat de bouw weer verlaat is ook afgenomen. Vanaf 2015, als de productie weer aantrekt, zal de vraag naar jonge gemotiveerde vakmensen toenemen. (bron: EIB, ING, Fundeon)

## Hout en meubel

Als gevolg van de teruglopende werkgelegenheid is er in deze regio een licht tekort aan leerplaatsen voor alle opleidingen. (bron: SH&M)

## Uitgeven, vormgeven en printmedia

Er zijn voldoende leerplaatsen beschikbaar voor studenten van de opleidingen Uitgeven en Printmedia. Dit ondanks de afname van het aantal bedrijven en de werkgelegenheid als gevolg van economische en technologische ontwikkelingen. Het aantal leerplaatsen voor vormgeven staat onder druk, doordat de toename van het aantal studenten verhoudingsgewijs groter is dan de toename van het aantal leerplaatsen. (bron: GOC)

## AV, Multimedia en Gaming

Er zijn voldoende leerplaatsen beschikbaar voor studenten van de opleidingen AV en multimedia. Het aantal beschikbare leerplaatsen voor studenten van de opleiding Game Artist groeit, maar is beperkt in absolute omvang. Door de explosieve toename van het aantal studenten staat de beschikbaarheid van leerplaatsen voor studenten van de opleiding Game Artist onder druk. (bron: GOC)

## Artiesten, theater en evenementen

Er zijn over het algemeen voldoende leerplaatsen.



Door de aanwezigheid van productiehuizen en impresariaten zijn er op zich voldoende mogelijkheden voor de beroepspraktijkvorming voor studenten van de opleiding Artiest. Door bezuinigingen van de centrale overheid en gemeenten staan veel theaters en gezelschappen onder grote druk. Dit belemmert het werven van meer leerplaatsen. (bron: GOC)

#### Gezondheidstechniek

Gezondheidstechnische opleidingen zijn vaak unieke opleidingen die op één locatie in Nederland worden gegeven (Tandtechniek, Orthopedische techniek) of een bovenregionale functie hebben (Medewerker steriele medische hulpmiddelen, Optiek). Er zijn landelijk over het algemeen voldoende leerplaatsen beschikbaar. In de gezondheidstechniek is er een toenemende terughoudendheid bij bedrijven in het aannemen van bbl-studenten. Zorgverzekeraars stellen strengere eisen aan vergoedingen en ook de vergoedingen zelf staan onder druk. SOS Vakmanschap en het kenniscentrum SVGB bouwen op dit moment aan duurzame onderwijsoplossingen voor de problemen en onderzoeken wat er voor deze kleine specialistische opleidingen nodig is om studenten in de praktijk op te leiden. (bron: SVGB)

#### Creative- & ambachtelijke techniek

In deze richtingen zijn er vaak kleinschalige specialistische opleidingen. Over het algemeen zijn er voldoende leerplaatsen. In de kleinschalige specialistische beroepen zijn veel zzp'ers werkzaam. Met name in de creatieve techniek is het vinden en organiseren van leerplaatsen daarom lastig. SOS Vakmanschap en het kenniscentrum SVGB bouwen op dit moment aan duurzame onderwijsoplossingen voor de problemen en onderzoeken wat er voor deze kleine specialistische opleidingen nodig is om studenten in de praktijk op te leiden. (bron: SVGB)

#### Afbouw en Onderhoud

De crisis in de bouw is in de sectoren Afbouw en Schilderen en Onderhoud erg goed merkbaar. In de meeste regio's geldt dat er meer faillissementen zijn dan voor de crisis en daardoor minder leerbedrijven. Daarbij komt dat de flexibilisering onder invloed van de crisis toeneemt in de sector. Dat maakt ook dat bedrijven minder snel een bbl-student aannemen voor een periode van twee jaar. Met extra inzet van opleidingsadviseurs en samenwerkingsverbanden lukt het meestal wel om alle studenten te plaatsen. Doordat het lastiger is om leerbanen (bbl) te vinden is er dit jaar een afname van het aantal studenten dat begint met een schildersopleiding of een opleiding in de afbouw. Waar mogelijk worden studenten in de bol-variant opgeleid. (bron: Savantis)

#### Reclame en Presentatie

Ook in de sector Reclame, Presentatie en Communicatie (RPC) is de crisis merkbaar. Opdrachtgevers bezuinigen op uitgaven in deze sector en het werkaanbod neemt enigszins af. De opleidingen in de sector blijven populair bij jongeren. Omdat de meeste studenten een bol-opleiding volgen en stagiairs een bedrijf niet veel extra kosten hoeven op te leveren, is het vinden van leerplaatsen meestal geen probleem. Er zijn op dit moment voldoende leerplaatsen in de reclame en presentatie, al kost het als gevolg van de crisis wel meer moeite dan vroeger om een goede leerplaats te kunnen vinden. Het aantal erkende leerbedrijven is gestegen. Door het grote aantal studenten kan de stage- en leerbanenmarkt in de toekomst onder druk komen te staan. (bron: Savantis)

#### Schoonmaak en Glazenwassen

Steeds meer scholen bieden opleidingen in de schoonmaakbranche aan en steeds meer studenten kiezen voor deze opleidingen. De meeste studenten

volgen een opleiding in de bbl. Met name voor de opleidingen op niveau 1 zijn veel studenten ingeschreven. Ook het aantal erkende leerbedrijven in de sector neemt toe en veel bedrijven bieden meerdere leerwerkbanen aan. De schoonmaaksector biedt mbo-opleidingen op alle niveaus en ondanks de crisis zijn er voldoende leerplaatsen. UWV verwacht voor de komende jaren een lichte groei in de sector na een kleine stagnatie als gevolg van de crisis. De meeste studenten in de branche volgen een bbl-opleiding en zijn al werkzaam bij een schoonmaakbedrijf. (bron: Savantis)

#### Carrosserie

Bedrijven blijven terughoudend met het aanbieden van leerplaatsen aan studenten. Het dalende aantal schades en het daardoor teruglopende werkaanbod blijft een probleem. Veel bedrijven verkeren zakelijk in zwaar weer. De instroom van het totaal aantal nieuwe studenten in de opleidingen is landelijk gedaald. Studenten blijven moeite hebben met het vinden en behouden van een leerwerkplaats. Voor de opleiding Carrosseriebouw is de kans op werk en stage groot, omdat hier ruime vraag naar nieuwe instroom is en voor de carrosseriebouw is iemand aangesteld om leerbedrijven en leerlingen te werven voor alle scholen. (bron: VOC)

#### Mobiliteit

Het aantal studenten en leerbedrijven is in deze regio gedaald. Er is sprake van balans tussen het aantal studenten en leerbedrijven. (bron: Innovam)

#### Procestechniek

Bij meerdere bol-opleidingen is de instroom dit jaar toegenomen. Daardoor zijn er meer stageplekken nodig. Door de crisis staat het opleiden en daarmee het begeleiden van stagiaires bij sommige bedrijven onder druk. Er zal in meerdere regio's meer moeite gedaan moeten worden om voldoende stageplekken te vinden en in sommige regio's zal mogelijk ook een tekort zijn. (bron: PMLF)

#### Laboratoria

Er moet meer moeite gedaan worden om een stageplaats te vinden. Vooral voor de richtingen pathologie, microbiologie, klinische chemie en biotechnologie. Dit heeft bij sommige onderwijsinstellingen te maken met een groter aandeel studenten die deze richtingen kiezen. Daarnaast speelt mee dat een deel van de leerbedrijven minder of minder vaak stagiaires aannemen. (bron: PMLF)

#### Fotonica

In en rond Gelderland zijn tekorten voor de opleiding medewerker fotografie. Ook voor de Fotograaf en AV-beroepen is het nu lastiger om stageplaatsen in het noorden en oosten van het land te vinden. Het arbeidsperspectief voor AV-beroepen bevindt zich voornamelijk in het westen van het land. (bron: PMLF)

#### Transport en logistiek

De werkgelegenheid voor Transport & logistiek is in deze regio in 2012 gestegen. Naar verwachting zal in 2013 en 2014 de werkgelegenheid in de sector dalen. In 2015 wordt een groei verwacht. In de logistiek en haven, op- en overslag wordt per saldo de grootste groei verwacht. Het aantal bpv-plaatsen in deze regio is nog niet voldoende voor het aantal studenten in de opleiding. Werkgevers worden opgeroepen voldoende leerplaatsen voor studenten aan te bieden. (bron: VTL)

#### Scheepvaart

In diverse nautische deelsectoren zijn er volop kansen op de arbeidsmarkt en is er vraag naar goed opgeleid personeel, veroorzaakt door verloop en vergrijzing. Vanwege de crisis gaat het vinden van

een stageplaats of leerbaan over het algemeen wat moeizamer, maar er zijn nog voldoende leerplaatsen. (bron: VTL)

#### Horeca

Hoewel de horeca flink te lijden heeft onder de crisis zijn er over het algemeen nog voldoende leerplaatsen beschikbaar, met name voor (zelfstandig werkende) koks en gastheren en -vrouwen. (bron: Kenwerk)

#### Bakkerij

In deze regio neemt, als gevolg van verslechterde economische ontwikkelingen en toenemende concurrentie van supermarkten, het aantal bakkerijen af. Hierdoor kan er een tekort aan leerplaatsen ontstaan in de bakkerijbranche. (bron: Kenwerk)

#### Reizen

Er zijn voldoende stageplaatsen in de reisbranche. (bron: Kenwerk)

#### Recreatie

In de recreatiebranche zijn er over het algemeen voldoende stageplaatsen, maar er kan een tekort aan leerbanen ontstaan. Het wordt steeds moeilijker om een leerplaats te vinden voor studenten van de opleiding Leisure & hospitality. (bron: Kenwerk)

#### Facilitaire dienstverlening

In de facilitaire dienstverlening wordt het steeds lastiger voor studenten om een leerplaats te vinden. Bedrijven zijn minder snel geneigd om stageplaatsen en leerbanen aan te bieden. (bron: Kenwerk)

#### Versdetailhandel, -groothandel, -industrie

Op dit moment is er balans in de vraag naar en het aanbod van leerbanen, zowel in de versdetailhandel, de industrie als de groothandel. Er is een tendens zichtbaar dat er minder bedrijfsgroepen met opleidingen starten, in het MKB zijn de effecten van de crisis minder terug te zien in het aanbod van leerbanen. Er zijn ruim voldoende leerbedrijven waar studenten voor een leerbaan terecht kunnen. (bron: SVO kenniscentrum food)

# Aantal leerbedrijven

## Aantal leerbedrijven per gemeente in regio Zuid-Kennemerland augustus 2013 (bron: Stagemarkt.nl)

AKA-leerbedrijven zijn erkend op niveau 1 en extra toegerust om zwakkere studenten een stage of leerwerkplek aan te bieden. Het gaat om jongeren die eerder voortijdig zijn uitgevallen, moeilijk plaatsbaar zijn of jongeren met een extra zorgvraag wegens ziekte of handicap. Deze jongeren hebben

vaak hulp nodig om werk te vinden en te behouden. De AKA-leerbedrijven bieden hiermee een goede mogelijkheid om deze jongeren toch een kwalificatie te laten behalen en hen daarmee beter voor te bereiden op de arbeidsmarkt.

Sector	Aantal AKA-leerbedrijven	
	2013	2012
Economie	455	450
Groene sector	19	21
Techniek	445	451
Zorg en Welzijn	173	139
<b>Totaal</b>	<b>1.092</b>	<b>1.061</b>

## Aantal leerbedrijven per gemeente in regio Zuid-Kennemerland augustus 2013 (bron: Stagemarkt.nl)

In het overzicht is het aantal leerbedrijven per gemeente weergegeven. Het totaal in augustus 2013 is vergeleken met het totaal in augustus 2012.

Gemeente																		Totaal 2013	Totaal 2012
	Aequor	Calibris	ECABO	Fundeon	GOC	Innovam	KC Handel	Kenteq	Kenwerk	KOC	PMLF	Savantis	SH&M	SVGB	SVO	VOC	VTL		
Beverwijk	32	117	106	27	23	35	128	51	53	27	9	24	13	9	9	6	21	690	679
Bloemendaal	13	79	22	5	4	4	11	5	34	9	1	7	1	3	3			201	198
Haarlem	61	539	415	42	144	57	314	130	172	121	22	98	24	52	37	7	33	2.268	2.207
Haarlemmerliede en Spaarnwoude	8	19	10	6	5	2	5	8	5	2	1	3	1				2	77	70
Heemskerk	44	125	41	19	10	22	65	34	36	26	1	8	8	8	7	2		456	451
Heemstede	16	100	26	7	10	13	42	9	25	23	1	7	4	8	11	2		304	292
Uitgeest	12	33	19	10	4	7	13	30	9	3	1	5	3	1	1		6	157	161
Velsen	39	176	101	30	21	42	79	107	74	40	74	22	12	12	30	3	32	894	888
Zandvoort	11	47	25		5	5	17	12	34	11		4	2	2	3		1	179	171
<b>Totaal 2013</b>	<b>236</b>	<b>1.235</b>	<b>765</b>	<b>146</b>	<b>226</b>	<b>187</b>	<b>674</b>	<b>386</b>	<b>442</b>	<b>262</b>	<b>110</b>	<b>178</b>	<b>68</b>	<b>95</b>	<b>101</b>	<b>20</b>	<b>95</b>	<b>5.226</b>	<b>5.117</b>
<b>Totaal 2012</b>	<b>245</b>	<b>1.156</b>	<b>771</b>	<b>182</b>	<b>196</b>	<b>189</b>	<b>656</b>	<b>401</b>	<b>405</b>	<b>271</b>	<b>113</b>	<b>163</b>	<b>69</b>	<b>94</b>	<b>100</b>	<b>23</b>	<b>83</b>		

# Niet-werkende werkzoekende jongeren

## Stand, instroom en uitstroom niet-werkende werkzoekende jongeren\*

	aug-12	sep-12	okt-12	nov-12	dec-12	jan-13	feb-13	mrt-13	apr-13	mei-13	jun-13	jul-13	aug-13
stand einde maand	1.003	1.040	1.090	1.164	1.283	1.380	1.465	1.500	1.468	1.381	1.360	1.385	1.543
instroom	269	247	345	302	268	368	345	293	242	265	254	307	248
uitstroom	178	188	284	220	128	264	222	246	254	316	269	260	

## Niet-werkende werkzoekende jongeren naar opleidingsrichting en niveau\*

Opleidingsrichting	basis/ vmbo	mbo-1/ mbo-2	mbo-3/ mbo-4	hbo/ wo	Opleidingsrichting	basis/ vmbo	mbo-1/ mbo-2	mbo-3/ mbo-4	hbo/ wo
Algemeen	310	0	75	0	Onderwijzend personeel	0	<10	<10	28
Agrarisch	11	<10	10	<10	Sociaal-cultureel	<10	0	37	40
Economisch, administratief en commercieel	69	75	133	50	Technisch	106	61	78	<10
Medisch, paramedisch	<10	<10	15	11	Transport, communicatie en verkeer	<10	18	<10	<10
Humaniora	<10	<10	<10	<10	Theologie	0	0	0	0
Openbare orde en veiligheid	17	30	<10	<10	Wiskunde en natuurwetenschappen	<10	0	<10	0
Persoonlijke/sociale verzorging	99	67	88	<10	Juridisch en bestuurlijk	0	0	<10	14
					Kunst	<10	0	<10	11

## Niet-werkende werkzoekende jongeren naar geslacht

Geslacht	augustus 2013	augustus 2012	mutatie '13 - '12
totaal	1.543	1.003	540
mannen	770	553	217
vrouwen	773	450	323

In deze tabellen worden de aantallen in de meest recente maand vergeleken met dezelfde maand in het vorig jaar.

## Niet-werkende werkzoekende jongeren naar opleidingsniveau\*

Opleidingsniveau	augustus 2013	augustus 2012	mutatie 2013-2012	
			absoluut	in %
basisonderwijs	311	270	41	15%
vmbo/mavo	323	273	50	18%
havo/vwo	107	60	47	78%
mbo-1 en 2	264	164	100	61%
mbo-3 en 4	359	150	209	139%
hbo/wo	179	86	93	108%

## Niet-werkende werkzoekende jongeren naar duur werkzoekend\*

Duur werkzoekend	augustus 2013	augustus 2012	mutatie 2013-2012	
			absoluut	in %
< 3 maanden	559	516	43	8%
3 - 6 maanden	410	214	196	92%
6 - 12 maanden	381	151	230	152%
>= 12 maanden	193	122	71	58%

\* Regio Zuid-Kennemerland, bron: UWV

# Nww jongeren naar beroep

## Niet-werkende werkzoekende jongeren naar beroep in regio Zuid-Kennemerland (bron: UWV)

Beroep	augustus	augustus	mutatie 2013-2012	
	2013	2012	absoluut	in %
<b>Totaal nww</b>	<b>1.543</b>	<b>1.003</b>	<b>540</b>	<b>54%</b>
<b>Elementaire beroepen</b>	<b>243</b>	<b>207</b>	<b>36</b>	<b>17%</b>
> Agrarische beroepen	<10	0	-	-
> Economisch-administratieve beroepen	26	16	10	63%
> Technische en industrieberoepen	110	120	-10	-8%
> Transportberoepen	29	16	13	81%
> Verzorgende en dienstverlenende beroepen	77	55	22	40%
<b>Lagere beroepen</b>	<b>570</b>	<b>393</b>	<b>177</b>	<b>45%</b>
> Agrarische beroepen	18	<10	-	-
> Economisch-administratieve beroepen	57	40	17	43%
> Medische en paramedische beroepen	<10	<10	-	-
> Openbare orde- en veiligheidsberoepen	<10	<10	-	-
> Pedagogische beroepen	0	0	0	-
> Technische en industrieberoepen	114	108	6	6%
> Transportberoepen	88	58	30	52%
> Verzorgende en dienstverlenende beroepen	282	171	111	65%
<b>Middelbare beroepen</b>	<b>558</b>	<b>305</b>	<b>253</b>	<b>83%</b>
> Agrarische beroepen	<10	0	-	-
> Economisch-administratieve beroepen	158	79	79	100%
> Informatica beroepen	19	<10	-	-
> Medische en paramedische beroepen	16	<10	-	-
> Openbare orde- en veiligheidsberoepen	27	14	13	93%
> Pedagogische beroepen	<10	<10	-	-
> Sociaal-culturele beroepen	31	16	15	94%
> Technische en industrieberoepen	140	97	43	44%
> Transportberoepen	<10	<10	-	-
> Verzorgende en dienstverlenende beroepen	149	75	74	99%
<b>Hogere beroepen</b>	<b>172</b>	<b>72</b>	<b>100</b>	<b>139%</b>
> Agrarische beroepen	<10	0	-	-
> Economisch-administratieve beroepen	49	21	28	133%
> Informatica beroepen	<10	<10	-	-
> Medische en paramedische beroepen	16	<10	-	-
> Openbare orde- en veiligheidsberoepen	0	0	0	-
> Pedagogische beroepen	29	20	9	45%
> Sociaal-culturele beroepen	58	21	37	176%
> Technische en industrieberoepen	<10	<10	-	-
> Transportberoepen	<10	<10	-	-

Deze tabel toont het aantal niet-werkende werkzoekende jongeren naar beroep van inschrijving en beroepsniveau.

# Nww jongeren naar gemeente

## Niet-werkende werkzoekende jongeren naar gemeente in regio Zuid-Kennemerland (bron: UWV)

In de tabel wordt het aantal niet-werkende werkzoekende jongeren per gemeente weergegeven. De ontwikkeling van deze

aantallen wordt vanaf 2010 inzichtelijk gemaakt. De mutatie geeft het procentuele verschil aan tussen de verschillende jaren.

Gemeente	ultimo maand				mutatie in %		
	aug-10	aug-11	aug-12	aug-13	'11 tov '10	'12 tov '11	'13 tov '12
Totaal Zuid-Kennemerland	1.093	969	1.003	1.543	-11%	4%	54%
Beverwijk	194	172	151	210	-11%	-12%	39%
Bloemendaal	18	13	21	34	-28%	62%	62%
Haarlem	480	420	416	663	-13%	-1%	59%
Haarlemmerliede Ca	8	6	24	13	-25%	300%	-46%
Heemskerk	129	88	116	194	-32%	32%	67%
Heemstede	27	19	34	50	-30%	79%	47%
Uitgeest	25	26	29	46	4%	12%	59%
Velsen	180	195	179	287	8%	-8%	60%
Zandvoort	32	30	33	46	-6%	10%	39%

# Nww jongeren in Nederland

## Niet-werkende werkzoekende jongeren naar geslacht (bron: UWV)

Geslacht	augustus 2013	augustus 2012	mutatie '13 - '12
totaal	86.782	55.090	31.692
mannen	43.310	28.580	14.730
vrouwen	43.472	26.510	16.962

In deze tabel worden de aantallen in de meest recente maand vergeleken met dezelfde maand in het vorige jaar. De mutatie geeft het absolute verschil aan tussen beide jaren.

## Niet-werkende werkzoekende jongeren naar arbeidsmarktregio (bron: UWV)

Arbeidsmarktregio	ultimo maand				mutatie in %		
	aug-10	aug-11	aug-12	aug-13	'11 tov '10	'12 tov '11	'13 tov '12
Nederland	55.203	48.873	55.090	86.782	-11%	13%	58%
Zuid-Kennemerland	1.093	969	1.003	1.543	-11%	4%	54%
Drenthe	1.185	979	1.240	1.727	-17%	27%	39%
Friesland	2.654	2.525	2.656	4.299	-5%	5%	62%
Groningen	3.330	3.283	4.199	5.068	-1%	28%	21%
IJsselvechtstreek	1.242	1.097	1.486	2.650	-12%	35%	78%
Stedendriehoek	1.854	1.545	1.768	2.718	-17%	14%	54%
Twente	2.702	2.153	2.408	3.826	-20%	12%	59%
Achterhoek	913	724	930	1.309	-21%	28%	41%
Food Valley	746	637	660	1.194	-15%	4%	81%
Midden-Gelderland	1.128	1.241	1.401	1.823	10%	13%	30%
Rivierenland	630	613	662	1.062	-3%	8%	60%
Zuid-Gelderland	1.460	1.633	1.520	2.160	12%	-7%	42%
Flevoland	1.935	1.954	1.958	3.099	1%	0%	58%
Gooi- en Vechtstreek	388	483	502	713	24%	4%	42%
Midden-Utrecht	1.486	1.636	1.729	3.429	10%	6%	98%
Oost-Utrecht	807	725	775	1.237	-10%	7%	60%
Noord-Holland Noord	1.501	1.239	1.628	2.398	-17%	31%	47%
Zaanstreek/Waterland	971	915	894	1.435	-6%	-2%	61%
Zuid-Kennemerland	1.093	969	1.003	1.543	-11%	4%	54%
Groot Amsterdam	3.967	2.910	2.511	4.560	-27%	-14%	82%
Haaglanden	2.751	2.520	2.871	5.184	-8%	14%	81%
Holland Rijnland	1.306	916	977	1.794	-30%	7%	84%
Midden-Holland	371	338	623	1.128	-9%	84%	81%
Zuid-Holland Centraal	800	741	1.247	1.880	-7%	68%	51%
Drechtsteden	842	538	543	1.139	-36%	1%	110%
Gorinchem	356	316	315	552	-11%	0%	75%
Rijnmond	6.094	6.044	6.151	10.677	-1%	2%	74%
West-Brabant	1.930	1.480	1.750	2.958	-23%	18%	69%
Zeeland	928	902	891	1.213	-3%	-1%	36%
Helmond-De Peel	952	832	833	1.273	-13%	0%	53%
Midden-Brabant	1.495	1.396	1.684	2.471	-7%	21%	47%
Noordoost-Brabant	1.574	1.279	1.865	2.559	-19%	46%	37%
Zuidoost-Brabant	1.719	975	1.554	2.553	-43%	59%	64%
Midden-Limburg	542	293	509	677	-46%	74%	33%
Noord-Limburg	908	775	849	1.262	-15%	10%	49%
Zuid-Limburg	2.606	2.250	2.493	3.192	-14%	11%	28%

Deze tabel geeft het absolute aantal en de procentuele ontwikkeling weer van niet-werkende werkzoekende jongeren in heel Nederland en per arbeidsmarktregio voor de jaren 2010, 2011, 2012 en 2013.

# Kans op werk regio Zuid-Kennemerland

## Kansrijke beroepen op de arbeidsmarkt (bron: Kenniscentra)

Kenniscentra zien mogelijkheden voor beroepen die nu kansen bieden op de arbeidsmarkt. Hieronder staan per

beroepsgroep de meest kansrijke beroepen per niveau aangegeven. De kansen zijn weergegeven op het niveau van het lands-

deel waaronder deze regio valt en zijn met name relevant voor schoolverlaters.

Sector	Beroep	Niv.	Sector (vervolg)	Beroep	Niv.
Bloemen en tuincentra	Medewerker/manager groene detailhandel	2,4	Techniek	Eerste monteur koudetechniek	3
Carrosserie	(Eerste) carrosseriebouwer	2,3	Techniek	Servicemonteur elektrotechniek	3
Diervverzorging	Biotechnicus	4	Techniek	Servicemonteur/servicetechnicus	
Economisch-administratief	Contactcenter medewerker	3		werktuigbouw	3,4
Economisch-administratief	Salarisadministrateur	4	Textielindustrie	Operator textiel	2
Gezondheidstechniek	Opticien	4	Transport en logistiek	Logistiek medewerker/teamleider/supervisor	2,3,4
Gezondheidstechniek	Schoenhersteller	2,3	Verssectoren	Productiemedewerker versdetailhandel/versindustrie	2
Handel	(Junior) accountmanager	4	Verssectoren	Slager-traiteur	3
Handel	Aankomend verkoopmedewerker	1	Verssectoren	Voedingsoperator	2
Handel	Commercieel medewerker binnendienst	3	Zorg en welzijn	Verzorgende	3
Handel	Verkoopsspecialist (detailhandel/wonen)	3			
Horeca	Zelfstandig werkend gastheer/-vrouw	3			
Horeca	Zelfstandig werkend kok	3			
Hout en meubel	Werkvoorbereider meubelindustrie	4			
Mobiliteit	Technisch specialist personen-/bedrijfsauto's	4			
Procestechiek	Operator B,C	3,4			
Schoonmaak en glazenwassen	Allround schoonmaker	3			
Techniek	(Commercieel) technicus engineering	4			
Techniek	Allround lasser	3			
Techniek	Constructiewerker	3			
Techniek	Eerste monteur elektronische installaties	3			

## Toelichting op de gebruikte begrippen

### Bbl

Leerweg in het mbo waarbij het praktijkdeel minimaal 60% is en over het algemeen 4 dagen wordt gewerkt met een arbeidsovereenkomst en 1 dag school bezoekt. Wordt ook leerbaan genoemd.

### Bol

Leerweg in het mbo waarbij het praktijkdeel tussen 20% en 60% is waarbij meestal geen sprake is van een arbeidsovereenkomst. Wordt ook stage genoemd.

### Beroepspraktijkvorming-leerplaats (bpv-leerplaats)

Bpv-leerplaats heeft zowel betrekking op bol als op bbl.

### Gereeliseerde stageplaatsen en leerbanen

Uitgangspunt is de arbeidsmarktregio waar de student woont. Het gaat om studenten jonger dan 27 jaar die tussen 1-5-2013 en 31-08-2013 zijn gestart met een stageplaats of leerbaan. Per deelnemer is via Stagemarkt.nl en DUO Groningen het bezit van de startkwalificatie bepaald.

### Stagespreiding

De stagespreiding geeft een beeld van het aantal studenten dat gelijktijdig op stage is in kalenderjaar 2012. Het peilmoment

is de eerste dag van elke kalendermaand. Bron: DUO en Stagemarkt.nl.

### Ratiogetal

Ontwikkeling van de verhouding van het aantal studenten en het aantal leerbedrijven, gemeten in twee perioden. Het ratiogetal geeft een indicatie of studenten meer of minder moeite hebben een stageplaats of leerbaan te krijgen. Is het getal boven de 100 dan zijn er relatief meer leerplaatsen beschikbaar dan in de vorige meetperiode; is het getal onder de 100 dan is de beschikbaarheid van leerplaatsen in verhouding tot het aantal studenten afgenomen. Bij de meting voor het tweede tertaal is uitgegaan van het aantal inschrijvingen bij mbo-instellingen per 31-08-2013 vergeleken met het eerste tertaal 2012 (= 1 mei 2012). Bron voor aantal leerbedrijven is Stagemarkt.nl, voor het aantal studenten DUO. Een uitgebreidere toelichting staat in de Basiscijfers Jeugd, juni 2010, pagina 6.

### Niet-werkende werkzoekende jongeren

Het aantal niet-werkende werkzoekende jongeren bestaat uit WW-ers, WWB-ers en niet-uitkeringsgerechtigden jonger dan 27 jaar, voor zover ingeschreven bij UWV. Dit aantal wordt beïnvloed door registratieprocessen van UWV en gemeenten. Zo kan het aantal niet-werkende werkzoekende jongeren toenemen door

verscherpte controles op de registratieplicht van werkzoekenden met een bijstanduitkering. De cijfers van UWV mogen niet worden verward met de officiële werkloosheidscijfers, zoals deze door het CBS worden gepresenteerd.

### Instroom in nww

Het aantal inschrijvingen gedurende de periode van personen in het bestand van UWV als nww, waarbij nieuwe ingeschrevenen die tot 30 dagen voor inschrijvingdatum nog ingeschreven stonden, niet tot instroom worden gerekend (de inschrijving wordt daarvan geacht te zijn doorgelopen). Tot instroom nww wordt tevens de statusverandering van geregistreerde personen naar 'niet-werkend' gerekend.

### Uitstroom uit nww

Het aantal uitschrijvingen van nww-ers gedurende de periode uit het bestand van het UWV, welke niet binnen 30 dagen weer opnieuw ingeschreven zijn.



# Colofon

© UWV en Samenwerking Beroepsonderwijs Bedrijfsleven (SBB)

Uitgave: oktober 2013  
Redactie: UWV en SBB  
Vormgeving: SBB  
Drukwerk: Bestenzet, Zoetermeer



## Contactpersonen arbeidsmarktinformatie UWV

Erik Stam  
06 15 119 162  
Erik.Stam@uwv.nl

Paul Rijs  
06 54 783 155  
Paul.Rijs@uwv.nl

[www.werk.nl](http://www.werk.nl)  
[www.werk.nl/arbeidsmarktinformatie](http://www.werk.nl/arbeidsmarktinformatie)

beroepsonderwijs  bedrijfsleven

Samenwerking Beroepsonderwijs Bedrijfsleven (SBB)  
Postbus 7259, 2701 AG Zoetermeer

*Regionaal adviseur Regionaal Adviesteam Samenwerkende Kenniscentra*  
Martin de Wolf, 06 54 783 624, [m.dewolf@s-bb.nl](mailto:m.dewolf@s-bb.nl)

[www.s-bb.nl](http://www.s-bb.nl)  
[www.kansopwerk.nl](http://www.kansopwerk.nl)

*Kenniscentra voor beroepsonderwijs en bedrijfsleven:*  
Aequor, Calibris, ECABO, Fundeon, GOC, Innovam, KC Handel, Kenteq,  
Kenwerk, KOC, KC PMLF, Savantis, SH&M, SVGB, SVO, VOC, VTL