

oktober 2013

# Basiscijfers Jeugd

van de niet-werkende werkzoekende jongeren, stageplaatsen- en leerbanenmarkt regio Twente



Een gezamenlijke uitgave van:



beroepsonderwijs  bedrijfsleven



## **Met de Basiscijfers Jeugd geven UWV en Samenwerking Beroepsonderwijs Bedrijfsleven (SBB) een beeld van de actuele ontwikkelingen rond geregistreerde werkzoekende jongeren en het aanbod van leerplaatsen.**

De Basiscijfers Jeugd verschijnt elke vier maanden. Meer informatie is te vinden op [www.kansopwerk.nl](http://www.kansopwerk.nl) en [www.werk.nl/arbeidsmarktinformatie](http://www.werk.nl/arbeidsmarktinformatie).

## **Geregistreerde werkzoekenden**

In Nederland is het aantal jongeren in het bestand geregistreerde werkzoekenden in een jaar tijd (augustus 2012 tot en met augustus 2013) flink gestegen (+58%) en bedraagt ultimo augustus 2013 86.782 personen.

In alle arbeidsmarktregio's stijgt het aantal geregistreerde werkzoekende jongeren. Dit aantal wordt naast arbeidsmarktontwikkelingen beïnvloed door registratieprocessen van UWV en gemeenten.

De arbeidsmarktregio Twente laat de volgende ontwikkelingen zien:

- › Het aantal geregistreerde werkzoekende jongeren is het afgelopen jaar met 59% toegenomen. Dit is vrijwel gelijk aan de landelijke toename (58%).
- › Eind augustus 2013 bedraagt het aantal geregistreerde werkzoekende jongeren in Twente 3.826 personen.
- › De meeste werkzoekende jongeren staan ingeschreven in de gemeenten Enschede (1.526), Almelo (534) en Hengelo (487).
- › Vanaf de tweede helft van 2012 stijgt het aantal geregistreerde werkzoekende jon-

geren vrij sterk. Van maart tot eind juni 2013 wordt deze stijgende lijn onderbroken door een lichte afname, om daarna weer verder te stijgen.

- › Het afgelopen jaar is vooral het aantal werkzoekende jongeren met een hoger opleidingsniveau gestegen. Onder werkzoekende jongeren met maximaal basisonderwijs, vmbo of mavo is de toename kleiner dan gemiddeld.

Twente krijgt extra rijksmiddelen voor het bestrijden van jeugdwerkloosheid. Mede via deze middelen willen arbeidsmarkt-partijen in Twente 5.400 jongeren aan een baan helpen in 2013 en 2014. In het Jongerenoffensief 2013-2014 zijn deze plannen uitgewerkt.

## **Vacatures mbo**

In de periode van april 2013 tot en met juli 2013 waren er in de regio Twente 2.780 mbo vacatures. Ten opzichte van de vorige periode, december 2012 tot en met maart 2013, is dit aantal gestegen met 9 procent. In de beroepsgroepen zorg, groothandel en schoonmaak en glazenwassen is het aantal vacatures gedaald. Het aantal vacatures in de beroepsgroepen detailhandel en horeca is sterk gestegen. Vergelijken we de verdeling van het aantal vacatures in de regio Twente met het landelijke beeld, dan blijkt dat er in deze regio relatief veel vacatures zijn in de beroepsgroep detailhandel en weinig in de beroepsgroep horeca.

## **Stage- en leerbanenmarkt**

Het landelijke aantal studenten dat in het

tweede tertaal van 2013 is gestart met een stage of leerbaan is ten opzichte van diezelfde periode in 2012 is met 19.000 gestegen tot 104.000. Deze stijging vindt geheel plaats in de bol. Het aantal gestarte leerbanen in de bbl daalde in deze periode van 16.000 naar 15.000 leerbanen.

De meeste bol-studenten lopen stage in het voorjaar of najaar. De piek lag in 2012 in april, toen 170.000 bol-studenten tegelijk op stage waren. In de bbl is het praktijkdeel gelijkmatiger over het jaar verdeeld. Per sector en regio zijn er enige verschillen.

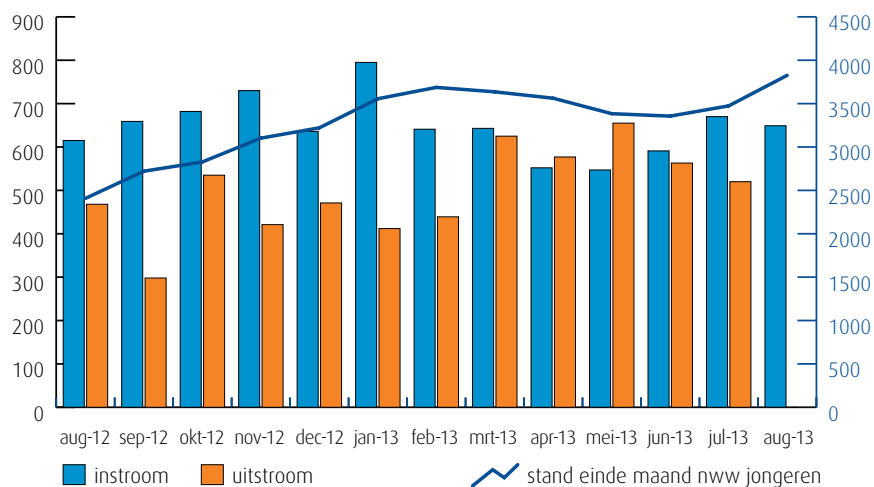
Tussen 1 januari en 31 augustus 2013 zijn in deze regio 689 nieuwe leerbedrijven erkend. In deze regio zijn er (enige) knelpunten in het aanbod van praktijkplaatsen in o.a. de volgende beroepsgroepen: zorg (zorghulp, helpende zorg en welzijn), welzijn (helpende), economisch administratief, bouw en infra, bakkerij en transport en logistiek.

## **Van analyse naar actie**

De gegevens in de Basiscijfers Jeugd kunnen de basis vormen voor gerichte actie en sectorale verdiepingen. Zo kunnen de Basiscijfers een bijdrage leveren aan de regionale Aanpak Jeugdwerkloosheid. UWV en SBB ondersteunen u graag. U vindt alle contactgegevens in het colofon.

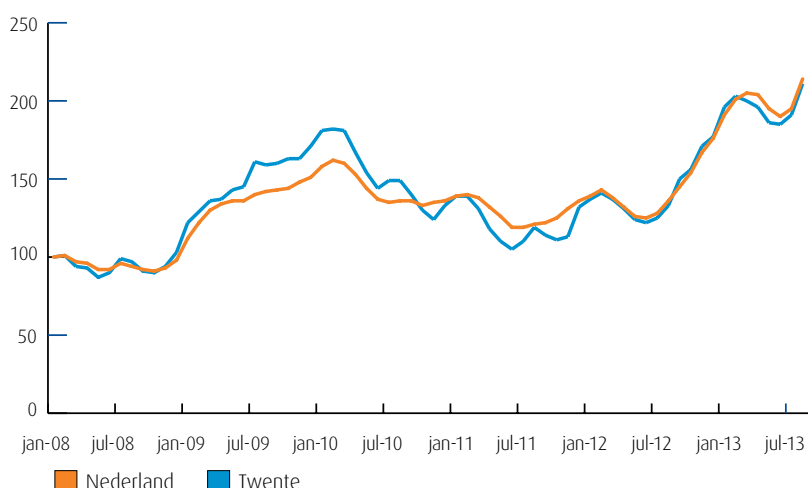
# Samenvatting regio Twente

## Instream, uitstroom en stand niet-werkende werkzoekende jongeren (bron: UWV)



De kolommen in de afbeelding hiernaast tonen de in- en uitstroom van de nww jongeren, de bij UWV geregistreerde werkzoekenden. Het aantal kunt u aflezen in de linker- en rechteras van de grafiek. De blauwe lijn geeft de stand van het aantal nww jongeren aan. De waarden kunt u aflezen in de rechteras van de grafiek. Wanneer de instroom groter is dan de uitstroom, stijgt het aantal nww jongeren. Wanneer de instroom kleiner is dan de uitstroom, dan daalt het aantal nww jongeren.

## Niet-werkende werkzoekende jongeren januari 2008-heden (bron: UWV)



De lijnen in de afbeelding hiernaast laten de geïndexeerde ontwikkeling van het aantal niet-werkende werkzoekende (nww) jongeren zien. Een indexcijfer maakt het mogelijk om op uniforme wijze een overzicht te krijgen van de ontwikkeling van een grootheid. Het startpunt is hier het aantal nww jongeren in januari 2008. De oranje lijn geeft de geïndexeerde stand van het aantal nww jongeren in Nederland weer. De blauwe lijn laat de ontwikkeling in de regio zien.

## Gerealiseerde plaatsingen op een leerbaan (bbl) en een stage (bol) in de periode 1 mei t/m 31 augustus 2013 (bron: DUO en Stagemarkt.nl)

Kengetal leerwerkbaan (bbl), gerealiseerd in verantwoordingsperiode		
	2012	2013
Totaal aantal plaatsingen zonder startkwalificatie geplaatst op een leerbaan	300	240
Totaal aantal plaatsingen met startkwalificatie geplaatst op een leerbaan	128	145

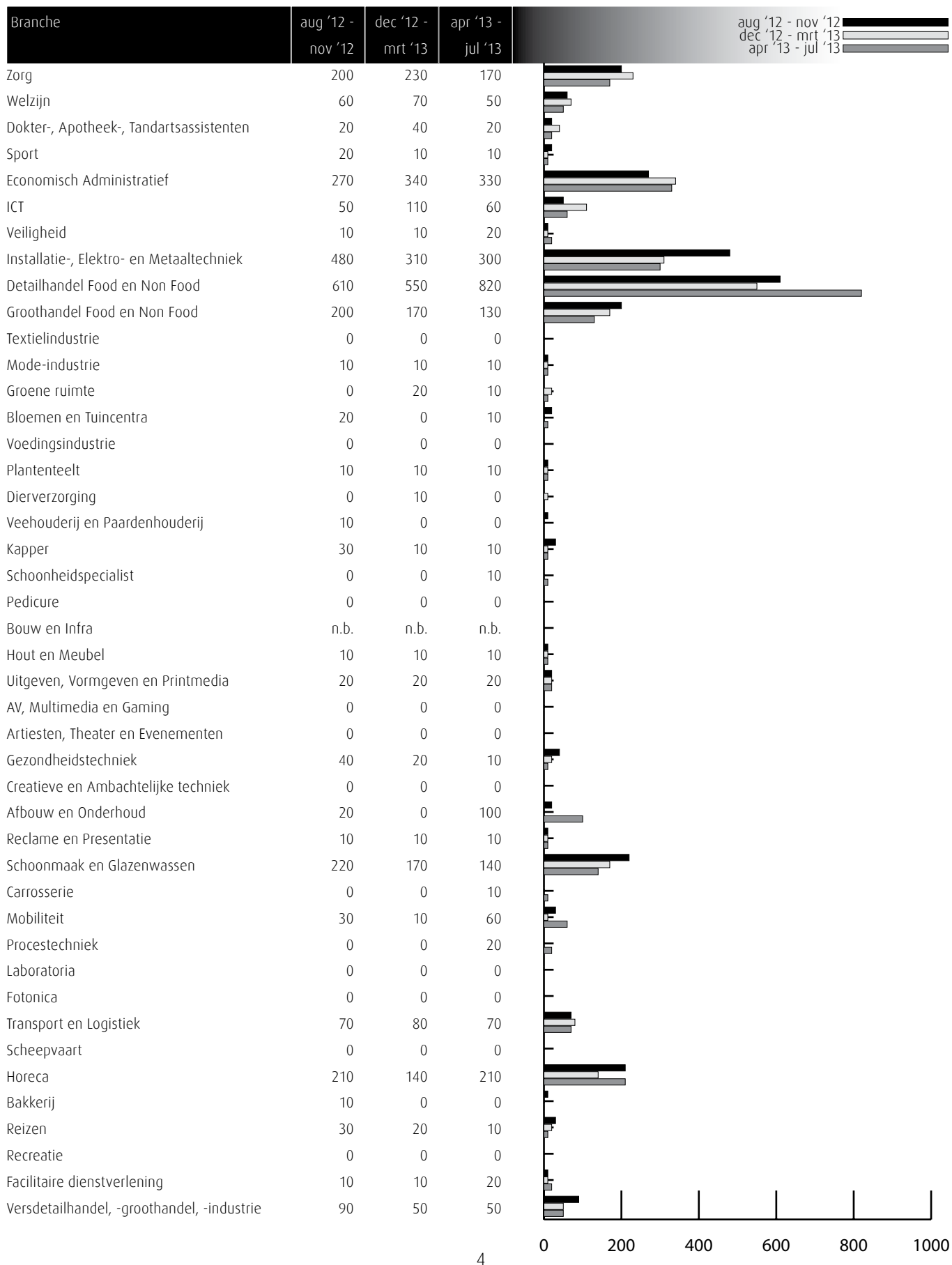
  

Kengetal stage(bol), gerealiseerd in verantwoordingsperiode		
	2012	2013
Totaal aantal plaatsingen zonder startkwalificatie op een stage	1.398	2.270
Totaal aantal plaatsingen met startkwalificatie op een stage	700	854

In de meeste regio's is het aantal plaatsingen in de bbl ongeveer gelijk aan dezelfde periode vorig jaar. Het aantal plaatsingen in de bol is in veel regio's licht gegroeid. Het korter worden van de stageperiode en het groeiend aantal voortijdige beëindigingen van stage-overeenkomsten speelt daarbij een rol. Verder is in deze periode het administratieve proces van de verwerking van de bpv-overeenkomsten bij onderwijsinstellingen nog volop bezig, waardoor een onvolledig beeld kan ontstaan.

# Vacatures mbo-niveau april '13 t/m juli '13

Deze tabel toont alle vacatures voor mbo beroepsbeoefenaren in deze regio. De kenniscentra hebben de vacatures gekoppeld aan de mbo-beroepsgroepen en onderliggende kwalificaties. Door weging en ophoging van de vacature-aantallen is het mogelijk het werkelijke aantal vacatures te presenteren waarvoor extern wordt geworven. (bron: Jobfeed, bewerking SBB, 2013)



# Vraag en aanbod stageplaatsen en leerbanen

## Kansen en gemelde tekorten stageplaatsen en leerbanen in regio Twente augustus 2013 (bron: SBB/Kenniscentra)

Branche	Kansen	Tekorten aangegeven door opleidingen			
	gemeten door kenniscentra	bbl 1 + 2	bbl 3 + 4	bol 1 + 2	bol 3 + 4
Zorg	Orange	Blue	Blue	Blue	Yellow
Welzijn	Cyan	Blue	Blue	Purple	Cyan
Dokter-, Apotheek-, Tandartsassistenten	Yellow	Blue	Blue	Blue	Blue
Sport	Blue	Blue	Blue	Blue	Cyan
Economisch Administratief	Blue	Orange	Cyan	Orange	Cyan
ICT	Blue	Red	Cyan	Red	Cyan
Veiligheid	Yellow	Yellow	Orange	Yellow	Orange
Installatie-, Elektro- en Metaaltechniek	Blue	Red	Blue	Red	Blue
Detailhandel Food en Non Food	Cyan	6%	3%	2%	3%
Groothandel Food en Non Food	Cyan	Blue	Blue	Blue	20%
Textielindustrie	Blue	Purple	Purple	Blue	57%
Mode-industrie	Orange	Blue	Blue	14%	34%
Groene ruimte	Green	Blue	Blue	Blue	Orange
Bloemen en Tuincentra	Dark Blue	Blue	Blue	Blue	Orange
Voedingsindustrie	Green	Blue	Blue	Blue	Orange
Plantenteelt	Green	Blue	Blue	Blue	Blue
Diervverzorging	Orange	Orange	Blue	Orange	Red
Veehouderij en Paardenhouderij	Blue	Blue	Blue	Blue	Orange
Kapper	Blue	Blue	Blue	Blue	Blue
Schoonheidspecialist	Red	Purple	Purple	Purple	Yellow
Pedicure	Green	Purple	Purple	Purple	Blue
Bouw en Infra	Orange	Orange	Orange	Orange	Orange
Hout en Meubel	Blue	Red	Red	Blue	Blue
Uitgeven, Vormgeven en Printmedia	Blue	Purple	Purple	Purple	Purple
AV, Multimedia en Gaming	Yellow	Purple	Purple	Purple	Purple
Artiesten, Theater en Evenementen	Yellow	Purple	Purple	Yellow	Yellow
Gezondheidstechniek	Blue	Blue	Blue	Blue	Blue
Creative en Ambachtelijke techniek	Blue	Purple	Blue	Blue	Blue
Afbouw en Onderhoud	Orange	0%	0%	Blue	Blue
Reclame en Presentatie	Blue	Blue	Blue	Blue	Blue
Schoonmaak en Glazenwassen	Blue	Blue	Blue	Purple	Purple
Carrosserie	Yellow	Orange	Red	Blue	Blue
Mobiliteit	Yellow	9%	9%	5%	10%
Procestechiek	Blue	Blue	Blue	Blue	Blue
Laboratoria	Cyan	Blue	Blue	Blue	Blue
Fotonica	Cyan	Purple	Purple	Blue	Blue
Transport en Logistiek	Red	0%	0%	Blue	Blue
Scheepvaart	Blue	Blue	Blue	Blue	Blue
Horeca	Dark Blue	Blue	Blue	Blue	Blue
Bakkerij	Orange	Blue	Blue	Red	Red
Reizen	Yellow	Purple	Blue	Purple	Blue
Recreatie	Cyan	Purple	Purple	Cyan	Blue
Facilitaire dienstverlening	Cyan	Purple	Purple	Purple	Blue
Versdetailhandel, -groothandel, -industrie	Green	Blue	Blue	Purple	Blue

Deze tabel is een momentopname en geeft vanuit twee invalshoeken wat de situatie is rond stageplaatsen en leerbanen.

In de eerste kolom met kleuren staat aangegeven wat het aanbod is volgens de kenniscentra. De kansen voor stages en leerbanen zijn door de kenniscentra bepaald op het niveau van zes landsdelen: Noord, Oost, Middenwest, Noordwest, Zuidwest en Zuidoost. Naast tekorten worden hier ook de overschotten per beroepsgroep gemeld.

In de laatste vier kolommen staat aangegeven wat de indicatie is van de kans op een stage-/leerplaats in de regio Twente in augustus 2013. De inkleuring geeft aan of er een knelpunt wordt verwacht bij het vinden van een stage- en/of leerplaats.

De kolommen zijn in vieren verdeeld: de leerbaansituatie voor bbl op verschillende niveaus en de stagesituatie voor bol op verschillende niveaus.

### Legenda

- er zijn meer dan voldoende stageplaatsen en leerbanen t.o.v. het aantal studenten
- over het algemeen zijn er meer dan voldoende stageplaatsen en leerbanen, bij sommige opleidingen is er evenwicht
- over het algemeen is er evenwicht, bij sommige opleidingen zijn er meer dan voldoende stageplaatsen en leerbanen
- de vraag naar en het aanbod aan stageplaatsen en leerbanen zijn in evenwicht
- over het algemeen zijn er meer dan voldoende stageplaatsen en leerbanen, in sommige opleidingen is er een tekort
- over het algemeen is er evenwicht, bij sommige opleidingen is er een tekort aan stageplaatsen en leerbanen
- over het algemeen is er een tekort aan stageplaatsen en leerbanen, in sommige opleidingen is er evenwicht
- er is een tekort aan stageplaatsen en leerbanen t.o.v. het aantal studenten
- geen opleidingsaanbod in deze regio/geen gegevens

# Stagespreiding per leerweg

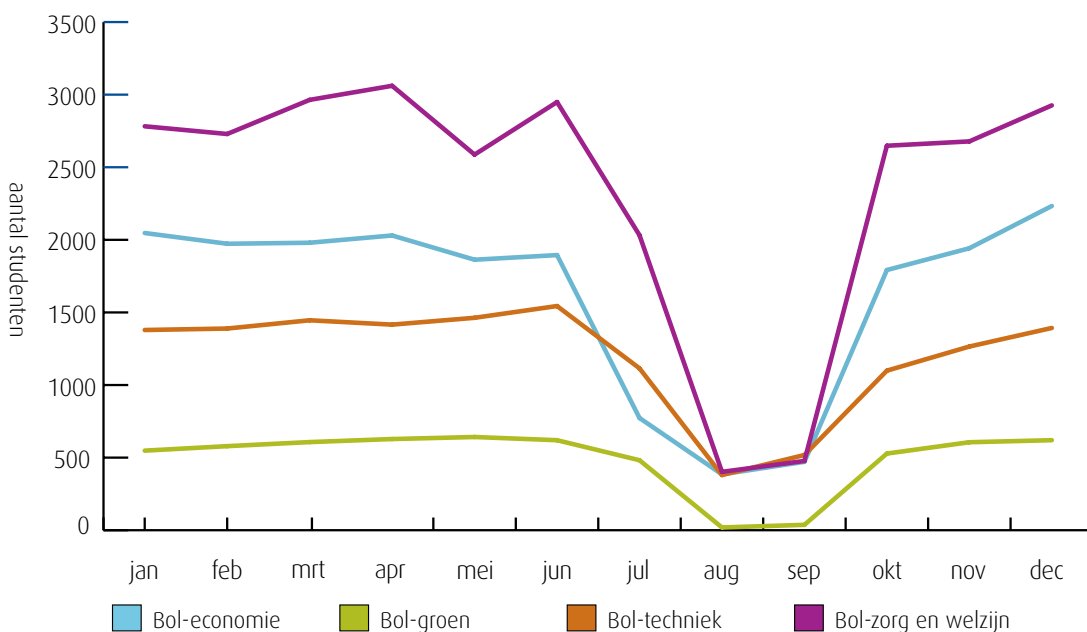
## Stagespreiding (bol en bbl) per maand in regio Twente (bron: DUO en Stagemarkt.nl)

Niet alle studenten uit het mbo zijn tegelijk op stage. In dit overzicht wordt getoond in welke maanden van het kalenderjaar 2012

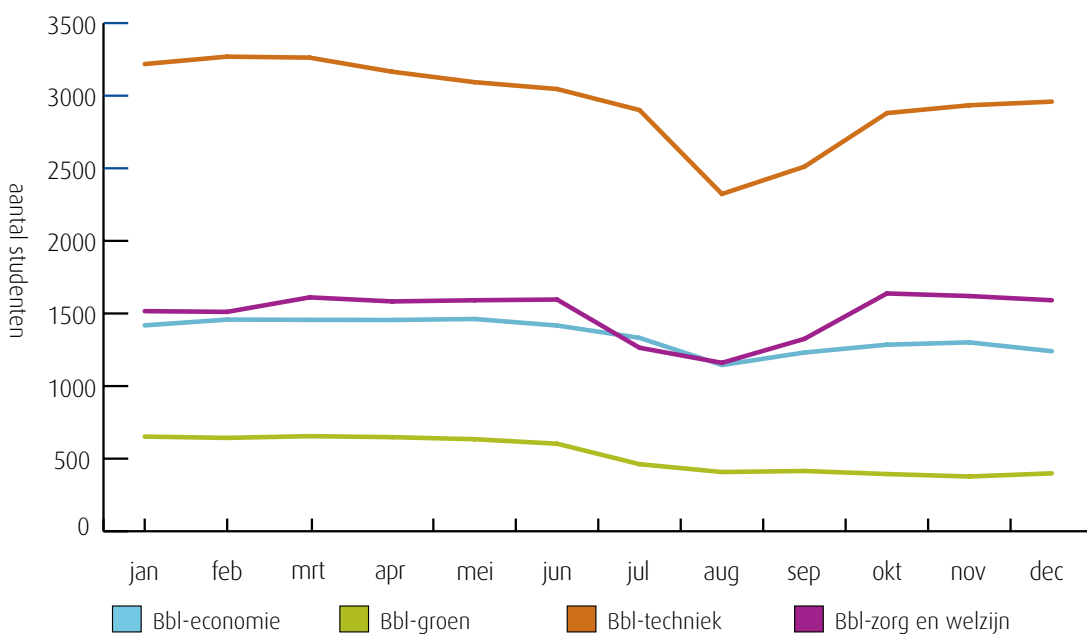
de studenten woonachtig in deze regio op stage zijn. Veel bol-studenten zijn in het voor- of najaar op stage. In figuur 1 is de

stagespreiding in de bol weergegeven. In figuur 2 staat deze informatie voor de bbl.

figuur 1



figuur 2



# Ratiogetal

## Ratiogetal in regio Twente (bron: DUO en Stagemarkt.nl)

Branche	april 2012		augustus 2013		Ratiogetal
	Bedrijven	Studenten	Bedrijven	Studenten	
Zorg	836	2.569	844	3.060	85
Welzijn	1.307	2.680	1.300	2.757	97
Dokter-, Apotheek-, Tandartsassistenten	291	355	294	448	80
Sport	566	663	619	765	95
Economisch Administratief	1.419	1.917	1.479	2.003	100
ICT	533	740	598	696	119
Veiligheid	20	306	20	495	62
Installatie-, Elektro- en Metaaltechniek	875	1.799	879	1.735	104
Detailhandel Food en Non Food	1.119	1.594	1.173	1.606	104
Groothandel Food en Non Food	391	409	455	537	89
Textielindustrie	32	20	52	23	141
Mode-industrie	64	155	72	172	101
Groene ruimte	288	477	300	342	145
Bloemen en Tuincentra	162	116	194	90	154
Voedingsindustrie	68	189	90	186	134
Plantenteelt	99	163	149	120	n.b.
Dierv verzorging	472	319	418	361	78
Veehouderij en Paardenhouderij	370	118	312	119	84
Kapper	265	275	265	338	81
Schoonheidsspecialist	148	234	159	214	117
Pedicure	17		19		n.b.
Bouw en Infra	681	1.140	573	994	96
Hout en Meubel	195	164	181	149	102
Uitgeven, Vormgeven en Printmedia	163	81	170	59	143
AV, Multimedia en Gaming	55	17	115	164	n.b.
Artiesten, Theater en Evenementen	74	160	99	187	114
Gezondheidstechniek	117	81	124	70	123
Creatieve en Ambachtelijke techniek	19	6	20	5	n.b.
Afbouw en Onderhoud	307	184	316	134	141
Reclame en Presentatie	311	630	346	584	120
Schoonmaak en Glazenwassen	71	1	75	2	n.b.
Carrosserie	83	47	79	25	179
Mobiliteit	501	543	468	549	92
Procestechniek	93	437	103	401	121
Laboratoria	41	170	56	196	118
Fotonica	14	11	15	2	n.b.
Transport en Logistiek	259	444	165	586	n.b.
Scheepvaart	4	13	4	17	n.b.
Horeca	355	606	365	789	79
Bakkerij	58	129	65	114	127
Reizen	83	81	86	35	n.b.
Recreatie	64	251	68	281	95
Facilitaire dienstverlening	135	99	156	150	76
Versdetailhandel, -groothandel, -industrie	177	147	160	59	n.b.

Het ratiogetal geeft de ontwikkeling van de verhouding weer tussen het aantal studenten en het aantal leerbedrijven (zie voor de achtergrond de Toelichting op de gebruikte begrippen en meetperiode achter in deze Basiscijfers Jeugd). De meting is uitgevoerd over de periode 1 mei - 31 augustus 2013. In de tabel wordt de verhouding van het meest recente tertaal afgezet tegen die van het eerste tertaal van 2012.

Is het getal boven de 100 dan zijn er relatief meer leerplaatsen beschikbaar dan in de vorige meetperiode; is het getal onder de 100 dan is de beschikbaarheid van leerplaatsen in verhouding tot het aantal studenten afgenomen.

Omdat het administratieve proces bij onderwijsinstellingen in deze meetperiode nog volop bezig is, kan een onvolledig beeld ontstaan van het aantal studenten. Bij de interpretatie van de gegevens dient hiermee rekening te worden gehouden.

# Toelichting op het ratiogetal door de kenniscentra

## Zorg

Het aantal studenten is dit jaar in vergelijking met vorig jaar duidelijk toegenomen. In de zorg wordt in de komende jaren een verlies aan werkgelegenheid verwacht, uitgezonderd de Verpleegkundige (niveau 4). De effecten van het overheidsbeleid zijn echter nog onzeker en verschillen per branche. Voor vrijwel alle zorgopleidingen zijn er voldoende leerplaatsen, alleen bij de opleiding Verpleegkundige zijn er knelpunten in het aanbod van leerplaatsen. (bron: Calibris)

## Welzijn

Het aantal studenten is dit jaar in vergelijking met vorig jaar duidelijk afgenomen. Deze ontwikkeling wordt nauwlettend gevolgd, omdat verwacht wordt dat de werkgelegenheid de komende jaren als gevolg van bezuinigingen sterk zal afnemen. Voor vrijwel alle welzijnsopleidingen zijn er voldoende leerplaatsen, alleen bij de opleiding Sociaal cultureel werk zijn er knelpunten in het aanbod van leerplaatsen. (bron: Calibris)

## Dokter-/apotheker-/tandartsassistenten

Het aantal studenten is dit jaar in vergelijking met vorig jaar toegenomen. Voor gediplomeerde doktersassistenten is de kans op werk ruim voldoende in deze regio. Voor gediplomeerde apothekers- en tandartsassistenten wordt voldoende werk verwacht. Er zijn geen knelpunten in het aanbod van leerplaatsen voor studenten van de AG-opleidingen. (bron: Calibris)

## Sport

Het aantal studenten is dit jaar in vergelijking met vorig jaar gelijk gebleven. De kans op werk is voor de meeste sportopleidingen op niveau 4 matig en op niveau 2 is de kans op werk gering. Op niveau 3 is de kans op werk voldoende. Voor de meeste sportopleidingen zijn er (ruim) voldoende leerplaatsen. Er zijn echter onvoldoende leerplaatsen voor studenten van de opleiding Sport- en bewegingsagogie (niveau 4). (bron: Calibris)

## Economisch administratief

Over het algemeen zijn er voldoende stageplaatsen en leerbanen beschikbaar voor de economisch administratieve opleidingen. Voor studenten op niveau 2 is de kans op een leerplaats minder gunstig. Dat geldt ook voor studenten van de juridische opleidingen Juridisch medewerker openbaar bestuur en Medewerker sociale zekerheid (beiden niveau 4) en de opleidingen Medewerker evenementenorganisatie en Assistent accountant (beiden niveau 4). Goede perspectieven zijn er voor studenten van de opleiding Commercieel medewerker binnendienst (niveau 3). (bron: ECABO)

## ICT

Het stageperspectief voor studenten van de opleiding Applicatieontwikkelaar (niveau 4) is goed. Knelpunten zijn er bij de opleiding Medewerker ICT (niveau 2), Medewerker beheer ICT (niveau 3) en Netwerkbeheerder, ICT-beheerder (beiden niveau 4) (bron: ECABO)

## Veiligheid

Het aantal stageplaatsen en leerplaatsen in de particuliere beveiliging en de publieke veiligheid is beperkt. Bij defensie is het aantal studenten afhankelijk van het aantal leerplaatsen dat beschikbaar is (dus per definitie is er sprake van evenwicht). (bron: ECABO)

## Installatie-, elektro- en metaaltechniek

Het aantal jonge werkloze mbo-gediplomeerden, op zoek naar een baan in de elektro-, installatie- en metaaltechniek, is de afgelopen vier maanden in deze regio toegenomen. Er zijn in het algemeen voldoende leerplaatsen. Het aanbod is het minst ruim in de installatiebranche. (bron: Kenteq)

## Detailhandel Food/Non Food

In deze regio zijn meer dan voldoende leerplaatsen in de detailhandel. Het perspectief op een leerplaats voor studenten van de opleiding Verkoopsspecialist detailhandel (niveau 3) is sterk verbeterd. Voor Interieuradviseur (niveau 4) worden nog altijd teveel studenten opgeleid in verhouding tot het gering aantal beschikbare leerplaatsen. (bron: KC Handel)

## Groothandel Food/Non Food

Voor logistieke opleidingen op niveau 1, 2 en 3 zijn meer dan voldoende leerplaatsen beschikbaar. Voor studenten van de opleiding Commercieel medewerker binnendienst (niveau 3) is het perspectief op een leerplaats sterk verbeterd. Voor de niveau 4 opleidingen (Junior) accountmanager en Vestigingsmanager groothandel is het aanbod nog gering. (bron: KC Handel)

## Textielindustrie

Er zijn in deze regio (vrijwel) geen studenten die een opleiding volgen in de textielindustrie. (bron: KC Handel)

## Mode-industrie

Voor studenten van opleidingen in de mode-industrie is een tekort aan leerplaatsen voor Medewerker mode/maatkleding (niveau 2 t/m 4) en de niveau 4 opleidingen Medewerker styling en Commercieel medewerker fashion. Er worden meer studenten opgeleid dan er vraag naar is. (bron: KC Handel)

## Groene ruimte

Er zijn voldoende stageplaatsen, voor bbl'ers is het moeilijker om een betaalde leerbaan te vinden. (bron: Aequor)

## Bloemen en tuincentra

Er zijn bij opleidingen in de bloemendetailhandel voldoende stageplekken. Voor studenten aan de opleiding Natuur en vormgeving is het moeilijker om een stageplaats te vinden. Zij wijken vaker uit naar een andere branche. (bron: Aequor)

## Voedingsindustrie

De meeste studenten in de voedingsindustrie zijn bbl'ers. Bol-studenten (gering in aantal) vinden makkelijk een stageplaats. (bron: Aequor)

## Plantenteelt

Het aantal studenten dat kiest voor een opleiding binnen het loonwerk stijgt, er zijn voldoende stageplaatsen. (bron: Aequor)

## Dierv verzorging

In deze regio is en blijft er een tekort aan stageplekken, behalve voor studenten van de opleiding Veehouderij op niveau 2. (bron: Aequor)

## Veehouderij en Paardenhouderij

Sinds 1 januari is het aantal leerbedrijven in de paardensector fors gedaald als gevolg van een extra erkenningsvoorwaarde. Het zal voor studenten moeilijker worden om een stageplaats te vinden. (bron: Aequor)

## Kapper

In de kappersbranche is de werkgelegenheid de afgelopen jaren gestegen door met name het groeiende aantal zzp'ers. Er zijn in verhouding meer studenten op niveau 2 dan op niveau 3, terwijl de vraag op de arbeidsmarkt precies andersom is. Er zijn vacatures die moeilijk vervuld kunnen worden. Gediplomeerden op niveau 2 zullen meer dan in het verleden moeite moeten doen om een baan te vinden. Vraag en aanbod van leerplaatsen is in evenwicht. De bereidheid om een leerplaats aan te bieden neemt door de economische situatie af, met name bij stageplaatsen voor bol-studenten. (bron: KOC Nederland)

## Schoonheidsspecialist

Schoonheidsspecialist is een beroep dat vrijwel volledig door zzp'ers wordt beoefend. Het aantal bedrijven met personeel is zeer beperkt en daarmee ook de vervangingsvraag. Eenmansbedrijven hebben doorgaans minder mogelijkheden om leerplaatsen aan te bieden dan bedrijven met personeel. De vraag naar en het aanbod van leerplaatsen voor studenten op niveau 3 is in evenwicht. Voor niveau 4 studenten verloopt het vinden van een leerplaats, gezien de toegenomen vraag, moeizaam. De opleiding schoonheidsspecialist is een studierichting waarbij de kans op werk na het behalen van het diploma, zeer klein is. (bron: KOC Nederland)

## Pedicure

Pedicure is een beroep dat vrijwel volledig door zzp'ers wordt beoefend. Het aantal studenten en gediplomeerden is gestegen. Voor het stijgende aantal studenten lijkt, gezien de toenemende werkgelegenheid, plaats te zijn op de arbeidsmarkt. Eenmansbedrijven hebben doorgaans minder mogelijkheden om leerplaatsen aan te bieden dan bedrijven met personeel. Er zijn in deze regio (meer dan) voldoende leerbedrijven om in de vraag naar leerplaatsen te kunnen voorzien. De meeste studenten volgen hun opleiding bij particuliere instellingen. (bron: KOC Nederland)

## Bouw en infra

Het aantal studenten is in augustus 2013 ten opzichte van april 2012 met 13% afgenomen, het aantal leerbedrijven met 16%. Twente is een top-10 regio wat betreft het aantal erkende leerbedrijven en het aantal studenten in de bouw en infra. De beroepsbevolking is relatief jong en gemiddeld opgeleid. De instroom van jongeren in de bouw cao is het eerste kwartaal 2013 flink gedaald ten opzichte van het vierde kwartaal 2012. Ook het aantal uit-treders is flink gedaald, in deze periode. Vanaf 2015, als de productie weer aantrekt, zal de vraag naar jonge gemotiveerde vakmensen toenemen. (bron: EIB, ING, Fundeon)

## Hout en meubel

In deze regio bestaat een evenwicht tussen vraag en aanbod van leerplaatsen voor de meubelindustrie en de houthandel. Er is momenteel geen behoefte aan leerplaatsen in de timmerindustrie. (bron: SH&M)

## Uitgeven, vormgeven en printmedia

Er zijn voldoende leerplaatsen beschikbaar voor studenten van de opleidingen Uitgeven en Printmedia. Dit ondanks de afname van het aantal bedrijven en de werkgelegenheid als gevolg van economische en technologische ontwikkelingen. Vormgeven is al jaren een populaire opleidingsrichting die veel studenten trekt en steeds meer scholen bieden



deze opleidingen aan. Hierdoor kunnen knelpunten ontstaan bij het vinden van leerplaatsen. (bron: GOC)

#### AV, Multimedia en Gaming

Er zijn voldoende leerplaatsen beschikbaar voor studenten van de opleidingen AV en multimedia. Het aantal beschikbare leerplaatsen voor studenten van de opleiding Game Artist groeit, maar is beperkt in absolute omvang. Door de explosieve toename van het aantal studenten staat de beschikbaarheid van leerplaatsen voor studenten van de opleiding Game Artist onder druk. (bron: GOC)

#### Artiesten, theater en evenementen

Door de aanwezigheid van productiehuisen en impresariaten zijn er op zich voldoende mogelijkheden voor de beroepspraktijkvorming voor studenten van de opleiding Artiest. Het aantal beschikbare leerplaatsen voor theater en evenementen staat onder druk. Door bezuinigingen van de centrale overheid en gemeenten staan veel theaters en gezelschappen onder grote druk. Dit belemmert het werven van meer leerplaatsen. (bron: GOC)

#### Gezondheidstechniek

Gezondheidstechnische opleidingen zijn vaak unieke opleidingen die op één locatie in Nederland worden gegeven (Tandtechniek, Orthopedische techniek) of een bovenregionale functie hebben (Medewerker steriele medische hulpmiddelen, Optiek). Er zijn landelijk over het algemeen voldoende leerplaatsen beschikbaar. In de gezondheidstechniek is er een toenemende terughoudendheid bij bedrijven in het aannemen van bbl-studenten. Zorgverzekeraars stellen strengere eisen aan vergoedingen en ook de vergoedingen zelf staan onder druk. SOS Vakmanschap en het kenniscentrum SVGB bouwen op dit moment aan duurzame onderwijsoplossingen voor de problemen en onderzoeken wat er voor deze kleine specialistische opleidingen nodig is om studenten in de praktijk op te leiden. (bron: SVGB)

#### Creatieve- & ambachtelijke techniek

In deze richtingen zijn er vaak kleinschalige specialistische opleidingen. Over het algemeen zijn er voldoende leerplaatsen. In de kleinschalige specialistische beroepen zijn veel zzp'ers werkzaam. Met name in de creatieve techniek is het vinden en organiseren van leerplaatsen daarom lastig. SOS Vakmanschap en het kenniscentrum SVGB bouwen op dit moment aan duurzame onderwijsoplossingen voor de problemen en onderzoeken wat er voor deze kleine specialistische opleidingen nodig is om studenten in de praktijk op te leiden. (bron: SVGB)

#### Afbouw en Onderhoud

De crisis in de bouw is in de sectoren Afbouw en Schilderen en Onderhoud erg goed merkbaar. In de meeste regio's geldt dat er meer faillissementen zijn dan voor de crisis en daardoor minder leerbedrijven. Daarbij komt dat de flexibilisering onder invloed van de crisis toeneemt in de sector. Dat maakt ook dat bedrijven minder snel een bbl-student aannemen voor een periode van twee jaar. Met extra inzet van opleidingsadviseurs en samenwerkingsverbanden lukt het meestal wel om alle studenten te plaatsen. Doordat het lastiger is om leerbanen (bbl) te vinden is er dit jaar een afname van het aantal studenten dat begint met een schildersopleiding of een opleiding in de afbouw. Waar mogelijk worden studenten in de bol-variant opgeleid. (bron: Savantis)

#### Reclame en Presentatie

Ook in de sector Reclame, Presentatie en Communicatie (RPC) is de crisis merkbaar. Opdrachtgevers bezuinigen op uitgaven in deze sector en het werkaanbod neemt enigszins af. De opleidingen in de sector blijven populair bij jongeren. Omdat de

meeste studenten een bol-opleiding volgen en stagiairs een bedrijf niet veel extra kosten hoeven op te leveren, is het vinden van leerplaatsen meestal geen probleem. Er zijn op dit moment voldoende leerplaatsen in de reclame en presentatie, al kost het als gevolg van de crisis wel meer moeite dan vroeger om een goede leerplaats te kunnen vinden. Het aantal erkende leerbedrijven is gestegen. Door het grote aantal studenten kan de stage- en leerbanenmarkt in de toekomst onder druk komen te staan. (bron: Savantis)

#### Schoonmaak en Glazenwassen

Steeds meer scholen bieden opleidingen in de schoonmaakbranche aan en steeds meer studenten kiezen voor deze opleidingen. De meeste studenten volgen een opleiding in de bbl. Met name voor de opleidingen op niveau 1 zijn veel studenten ingeschreven. Ook het aantal erkende leerbedrijven in de sector neemt toe en veel bedrijven bieden meerdere leerwerkbanen aan. De schoonmaaksector biedt mbo-opleidingen op alle niveaus en ondanks de crisis zijn er voldoende leerplaatsen. UWV verwacht voor de komende jaren een lichte groei in de sector na een kleine stagnatie als gevolg van de crisis. De meeste studenten in de branche volgen een bbl-opleiding en zijn al werkzaam bij een schoonmaakbedrijf. (bron: Savantis)

#### Carrosserie

Bedrijven blijven terughoudend met het aanbieden van leerplaatsen aan studenten. Het dalende aantal schades en het daardoor teruglopende werkaanbod blijft een probleem. Veel bedrijven verkeren zakelijk in zwaar weer. De instroom van het totaal aantal nieuwe studenten in de opleidingen is landelijk gedaald. Studenten blijven moeite hebben met het vinden en behouden van een leerwerkplaats. Voor de opleiding Carrosseriebouw is de kans op werk en stage groot, omdat hier ruime vraag naar nieuwe instroom is en voor de carrosseriebouw is iemand aangesteld om leerbedrijven en leerlingen te werven voor alle scholen. (bron: VOC)

#### Mobiliteit

Over het algemeen zien we een daling van het aantal studenten, bij een vrijwel gelijkblijvend aantal leerbedrijven. In deze regio daalt het aantal leerbedrijven licht bij een gelijkblijvend aantal studenten. Er is balans in de regio. (bron: Innovam)

#### Procestechniek

Bij meerdere bol-opleidingen is de instroom dit jaar toegenomen. Daardoor zijn er meer stageplekken nodig. Door de crisis staat het opleiden en daarmee het begeleiden van stagiaires bij sommige bedrijven onder druk. Er zal in meerdere regio's meer moeite gedaan moeten worden om voldoende stageplekken te vinden en in sommige regio's zal mogelijk ook een tekort zijn. (bron: PMLF)

#### Laboratoria

Er moet meer moeite gedaan worden om een stageplaats te vinden. Vooral voor de richtingen pathologie, microbiologie, klinische chemie en biotechnologie. Dit heeft bij sommige onderwijsinstellingen te maken met een groter aandeel studenten die deze richtingen kiezen. Daarnaast speelt mee dat een deel van de leerbedrijven minder of minder vaak stagiaires aannemen. (bron: PMLF)

#### Fotonica

In en rond Gelderland zijn tekorten voor de opleiding medewerker fotografie. Ook voor de Fotograaf en AV-beroepen is het nu lastiger om stageplaatsen in het noorden en oosten van het land te vinden. Het arbeidsperspectief voor AV-beroepen bevindt zich voornamelijk in het westen van het land. (bron: PMLF)

#### Transport en logistiek

De werkgelegenheid is gedaald in 2012 gedaald in de sector Transport & logistiek in deze regio. In 2013 zal de werkgelegenheid nog wat verder dalen en in 2014 stabiliseren. Voor 2015 wordt een groei verwacht. Hiermee ontwikkelt de sector zich op een lange termijn positiever dan in Nederland als geheel. Het aantal leerplaatsen in deze regio is nog niet voldoende voor het aantal studenten in de opleiding. Werkgevers worden opgeroepen voldoende leerplaatsen voor studenten aan te bieden. (bron: VTL)

#### Scheepvaart

In diverse nautische deelsectoren zijn er volop kansen op de arbeidsmarkt en is er vraag naar goed opgeleid personeel, veroorzaakt door verloop en vergrijzing. Vanwege de crisis gaat het vinden van een stageplaats of leerbaan over het algemeen wat moeilijker, maar er zijn nog voldoende leerplaatsen. (bron: VTL)

#### Horeca

De crisis is duidelijk voelbaar in de horeca. Veel bedrijven hebben een afwachtende houding ten aanzien van het aannemen van nieuw personeel en het bieden van leerplaatsen aan stagiairs. Soms wordt er gekozen voor stagiairs in plaats van vaste medewerkers. Voor het eerst sinds jaren zijn er goed gekwalificeerde koks die zonder werk zitten in de regio. (bron: Kenwerk)

#### Bakkerij

Er is nog steeds een tekort aan leerplaatsen, ondanks de afnemende instroom. Er is behoefte aan leerbedrijven voor studenten van de opleiding Patisserie op niveau 4. (bron: Kenwerk)

#### Reizen

Er zijn voldoende leerplaatsen beschikbaar in de reisbranche. (bron: Kenwerk)

#### Recreatie

Over het algemeen zijn er voldoende stageplaatsen beschikbaar. Voor studenten van frontoffice-opleidingen is er sprake van een tekort. Er is sprake van verdringingseffect met andere opleidingen rond de frontoffice. (bron: Kenwerk)

#### Facilitaire dienstverlening

Over het algemeen zijn er voldoende leerplaatsen beschikbaar in de facilitaire dienstverlening. (bron: Kenwerk)

#### Versdetailhandel, -groothandel, -industrie

Op dit moment is er balans in de vraag naar en het aanbod van leerbanen, zowel in de versdetailhandel, de industrie als de groothandel. Er is een tendens zichtbaar dat er minder bedrijfspgroepen met opleidingen starten, in het MKB zijn de effecten van de crisis minder terug te zien in het aanbod van leerbanen. Er zijn ruim voldoende leerbedrijven waar studenten voor een leerbaan terecht kunnen. (bron: SVO kenniscentrum food)

# Aantal leerbedrijven

## Aantal leerbedrijven per gemeente in regio Twente augustus 2013 (bron: Stagemarkt.nl)

AKA-leerbedrijven zijn erkend op niveau 1 en extra toegerust om zwakkere studenten een stage of leerwerkplek aan te bieden. Het gaat om jongeren die eerder voortijdig zijn uitgevallen, moeilijk plaatsbaar zijn of jongeren met een extra zorgvraag wegens ziekte of handicap. Deze jongeren hebben

vaak hulp nodig om werk te vinden en te behouden. De AKA-leerbedrijven bieden hiermee een goede mogelijkheid om deze jongeren toch een kwalificatie te laten behalen en hen daarmee beter voor te bereiden op de arbeidsmarkt.

Sector	Aantal AKA-leerbedrijven	
	2013	2012
Economie	680	644
Groene sector	47	31
Techniek	1.093	1.150
Zorg en Welzijn	240	209
<b>Totaal</b>	<b>2.060</b>	<b>2.034</b>

## Aantal leerbedrijven per gemeente in regio Twente augustus 2013 (bron: Stagemarkt.nl)

In het overzicht is het aantal leerbedrijven per gemeente weergegeven. Het totaal in augustus 2013 is vergeleken met het totaal in augustus 2012.

Gemeente																		Totaal 2013	Totaal 2012
	Aequor	Calibris	ECABO	Fundeon	GOC	Innovam	KC Handel	Kenteq	Kenwerk	KOC	PMLF	Savantis	SH&M	SVGB	SVO	VOC	VTL		
Almelo	77	295	276	48	37	60	250	133	73	53	26	66	20	24	17	8	55	1.518	1.476
Borne	32	73	28	19	5	8	49	18	23	13		17	6	5	6	1	7	310	304
Dinkelland	79	67	32	39	3	17	45	55	49	13	6	29	14	5	11	3	8	475	471
Enschede	158	544	497	57	82	92	406	143	174	110	60	186	18	33	30	11	55	2.656	2.556
Haaksbergen	61	69	48	15	9	20	72	51	25	13	4	28	5	6	8	5	14	453	459
Hellendoorn	69	149	74	25	12	25	92	46	45	25	11	31	12	6	10	4	13	649	636
Hengelo	78	307	335	39	54	70	242	146	78	62	27	118	17	24	16	11	29	1.653	1.596
Hof van Twente	114	113	74	36	10	28	67	68	50	25	9	40	10	5	9	7	18	683	684
Losser	55	64	26	11	3	19	31	17	24	18	4	17	2	6	9	1	4	311	309
Oldenzaal	45	111	103	31	17	29	112	71	36	19	6	54	11	9	9	5	30	698	661
Rijssen-Holten	67	120	115	62	15	45	120	59	43	19	4	46	23	8	9	7	26	788	763
Tubbergen	62	82	31	44	6	25	32	29	31	13		20	25	4	7	9	8	428	431
Twenterand	72	115	62	48	10	25	77	54	23	15	2	37	15	4	11	4	21	595	571
Wierden	64	75	33	29	9	20	62	32	18	20		34	6	4	8	3	2	419	401
<b>Totaal 2013</b>	<b>1.033</b>	<b>2.184</b>	<b>1.734</b>	<b>503</b>	<b>272</b>	<b>483</b>	<b>1.657</b>	<b>922</b>	<b>692</b>	<b>418</b>	<b>159</b>	<b>723</b>	<b>184</b>	<b>143</b>	<b>160</b>	<b>79</b>	<b>290</b>	<b>11.636</b>	<b>11.318</b>
<b>Totaal 2012</b>	<b>1.077</b>	<b>2.122</b>	<b>1.657</b>	<b>590</b>	<b>230</b>	<b>484</b>	<b>1.483</b>	<b>933</b>	<b>654</b>	<b>430</b>	<b>131</b>	<b>691</b>	<b>184</b>	<b>136</b>	<b>176</b>	<b>81</b>	<b>259</b>		

# Niet-werkende werkzoekende jongeren

## Stand, instroom en uitstroom niet-werkende werkzoekende jongeren\*

	aug-12	sep-12	okt-12	nov-12	dec-12	jan-13	feb-13	mrt-13	apr-13	mei-13	jun-13	jul-13	aug-13
stand einde maand	2.408	2.721	2.828	3.102	3.221	3.556	3.687	3.636	3.562	3.384	3.356	3.474	3.826
instroom	615	659	682	730	636	795	641	643	552	547	591	670	649
uitstroom	468	298	535	421	471	412	439	625	577	655	563	520	

## Niet-werkende werkzoekende jongeren naar opleidingsrichting en niveau\*

Opleidingsrichting	basis/ vmbo	mbo-1/ mbo-2	mbo-3/ mbo-4	hbo/ wo	Opleidingsrichting	basis/ vmbo	mbo-1/ mbo-2	mbo-3/ mbo-4	hbo/ wo
Algemeen	513	0	135	0	Onderwijzend personeel	<10	<10	40	151
Agrarisch	40	11	57	<10	Sociaal-cultureel	20	<10	138	103
Economisch, administratief en commercieel	187	181	386	102	Technisch	249	247	212	36
Medisch, paramedisch	19	22	43	21	Transport, communicatie en verkeer	<10	53	11	0
Humaniora	12	0	<10	<10	Theologie	0	0	0	0
Openbare orde en veiligheid	29	65	<10	<10	Wiskunde en natuurwetenschappen	<10	<10	<10	<10
Persoonlijke/sociale verzorging	237	180	156	<10	Juridisch en bestuurlijk	<10	0	<10	38
					Kunst	<10	<10	<10	25

## Niet-werkende werkzoekende jongeren naar geslacht

Geslacht	augustus 2013	augustus 2012	mutatie '13 - '12
totaal	3.826	2.408	1.418
mannen	1.909	1.247	662
vrouwen	1.917	1.161	756

In deze tabellen worden de aantallen in de meest recente maand vergeleken met dezelfde maand in het vorig jaar.

## Niet-werkende werkzoekende jongeren naar opleidingsniveau\*

Opleidingsniveau	augustus 2013	augustus 2012	mutatie 2013-2012	
			absoluut	in %
basisonderwijs	480	430	50	12%
vmbo/mavo	862	579	283	49%
havo/vwo	188	105	83	79%
mbo-1 en 2	774	470	304	65%
mbo-3 en 4	1.016	554	462	83%
hbo/wo	506	270	236	87%

## Niet-werkende werkzoekende jongeren naar duur werkzoekend\*

Duur werkzoekend	augustus 2013	augustus 2012	mutatie 2013-2012	
			absoluut	in %
< 3 maanden	1.355	1.271	84	7%
3 - 6 maanden	822	411	411	100%
6 - 12 maanden	1.063	374	689	184%
>= 12 maanden	586	352	234	66%

\* Regio Twente, bron: UWV

# Nww jongeren naar beroep

## Niet-werkende werkzoekende jongeren naar beroep in regio Twente (bron: UWV)

Beroep	augustus	augustus	mutatie 2013-2012	
	2013	2012	absoluut	in %
<b>Totaal nww</b>	<b>3.826</b>	<b>2.408</b>	<b>1.418</b>	<b>59%</b>
<b>Elementaire beroepen</b>	<b>722</b>	<b>480</b>	<b>242</b>	<b>50%</b>
> Agrarische beroepen	0	0	0	-
> Economisch-administratieve beroepen	66	38	28	74%
> Technische en industrieberoepen	408	300	108	36%
> Transportberoepen	24	15	9	60%
> Verzorgende en dienstverlenende beroepen	224	127	97	76%
<b>Lagere beroepen</b>	<b>1.370</b>	<b>908</b>	<b>462</b>	<b>51%</b>
> Agrarische beroepen	37	21	16	76%
> Economisch-administratieve beroepen	97	68	29	43%
> Medische en paramedische beroepen	18	11	7	64%
> Openbare orde- en veiligheidsberoepen	11	<10	-	-
> Pedagogische beroepen	0	0	0	-
> Technische en industrieberoepen	375	324	51	16%
> Transportberoepen	193	132	61	46%
> Verzorgende en dienstverlenende beroepen	639	346	293	85%
<b>Middelbare beroepen</b>	<b>1.266</b>	<b>704</b>	<b>562</b>	<b>80%</b>
> Agrarische beroepen	23	<10	-	-
> Economisch-administratieve beroepen	405	223	182	82%
> Informatica beroepen	61	31	30	97%
> Medische en paramedische beroepen	46	12	34	283%
> Openbare orde- en veiligheidsberoepen	40	22	18	82%
> Pedagogische beroepen	25	<10	-	-
> Sociaal-culturele beroepen	77	36	41	114%
> Technische en industrieberoepen	245	164	81	49%
> Transportberoepen	<10	<10	-	-
> Verzorgende en dienstverlenende beroepen	343	204	139	68%
<b>Hogere beroepen</b>	<b>466</b>	<b>257</b>	<b>209</b>	<b>81%</b>
> Agrarische beroepen	<10	<10	-	-
> Economisch-administratieve beroepen	114	52	62	119%
> Informatica beroepen	18	15	3	20%
> Medische en paramedische beroepen	21	12	9	75%
> Openbare orde- en veiligheidsberoepen	0	0	0	-
> Pedagogische beroepen	173	120	53	44%
> Sociaal-culturele beroepen	108	40	68	170%
> Technische en industrieberoepen	30	16	14	88%
> Transportberoepen	0	<10	-	-

Deze tabel toont het aantal niet-werkende werkzoekende jongeren naar beroep van inschrijving en beroepsniveau.

# Nww jongeren naar gemeente

## Niet-werkende werkzoekende jongeren naar gemeente in regio Twente (bron: UWV)

In de tabel wordt het aantal niet-werkende werkzoekende jongeren per gemeente weergegeven. De ontwikkeling van deze

aantallen wordt vanaf 2010 inzichtelijk gemaakt. De mutatie geeft het procentuele verschil aan tussen de verschillende jaren.

Gemeente	ultimo maand				mutatie in %		
	aug-10	aug-11	aug-12	aug-13	'11 tov '10	'12 tov '11	'13 tov '12
<b>Totaal Twente</b>	<b>2.702</b>	<b>2.153</b>	<b>2.408</b>	<b>3.826</b>	<b>-20%</b>	<b>12%</b>	<b>59%</b>
Almelo	414	298	336	534	-28%	13%	59%
Borne	25	28	53	77	12%	89%	45%
Dinkelland	37	41	58	57	11%	41%	-2%
Enschede	1.202	1.006	957	1.526	-16%	-5%	59%
Haaksbergen	64	52	49	71	-19%	-6%	45%
Hellendoorn	101	51	113	152	-50%	122%	35%
Hengelo	294	221	275	487	-25%	24%	77%
Hof van Twente	57	57	82	120	0%	44%	46%
Losser	81	60	68	96	-26%	13%	41%
Oldenzaal	85	83	83	158	-2%	0%	90%
Rijssen-Holten	117	92	106	166	-21%	15%	57%
Tubbergen	59	34	60	87	-42%	76%	45%
Twenterand	119	77	119	205	-35%	55%	72%
Wierden	47	53	49	90	13%	-8%	84%

# Nww jongeren in Nederland

## Niet-werkende werkzoekende jongeren naar geslacht (bron: UWV)

Geslacht	augustus 2013	augustus 2012	mutatie '13 - '12
totaal	86.782	55.090	31.692
mannen	43.310	28.580	14.730
vrouwen	43.472	26.510	16.962

In deze tabel worden de aantallen in de meest recente maand vergeleken met dezelfde maand in het vorige jaar. De mutatie geeft het absolute verschil aan tussen beide jaren.

## Niet-werkende werkzoekende jongeren naar arbeidsmarktregio (bron: UWV)

Arbeidsmarktregio	ultimo maand				mutatie in %		
	aug-10	aug-11	aug-12	aug-13	'11 tov '10	'12 tov '11	'13 tov '12
Nederland	55.203	48.873	55.090	86.782	-11%	13%	58%
Twente	2.702	2.153	2.408	3.826	-20%	12%	59%
Drenthe	1.185	979	1.240	1.727	-17%	27%	39%
Friesland	2.654	2.525	2.656	4.299	-5%	5%	62%
Groningen	3.330	3.283	4.199	5.068	-1%	28%	21%
IJsselvechtstreek	1.242	1.097	1.486	2.650	-12%	35%	78%
Stedendriehoek	1.854	1.545	1.768	2.718	-17%	14%	54%
Twente	2.702	2.153	2.408	3.826	-20%	12%	59%
Achterhoek	913	724	930	1.309	-21%	28%	41%
Food Valley	746	637	660	1.194	-15%	4%	81%
Midden-Gelderland	1.128	1.241	1.401	1.823	10%	13%	30%
Rivierenland	630	613	662	1.062	-3%	8%	60%
Zuid-Gelderland	1.460	1.633	1.520	2.160	12%	-7%	42%
Flevoland	1.935	1.954	1.958	3.099	1%	0%	58%
Gooi- en Vechtstreek	388	483	502	713	24%	4%	42%
Midden-Utrecht	1.486	1.636	1.729	3.429	10%	6%	98%
Oost-Utrecht	807	725	775	1.237	-10%	7%	60%
Noord-Holland Noord	1.501	1.239	1.628	2.398	-17%	31%	47%
Zaanstreek/Waterland	971	915	894	1.435	-6%	-2%	61%
Zuid-Kennemerland	1.093	969	1.003	1.543	-11%	4%	54%
Groot Amsterdam	3.967	2.910	2.511	4.560	-27%	-14%	82%
Haaglanden	2.751	2.520	2.871	5.184	-8%	14%	81%
Holland Rijnland	1.306	916	977	1.794	-30%	7%	84%
Midden-Holland	371	338	623	1.128	-9%	84%	81%
Zuid-Holland Centraal	800	741	1.247	1.880	-7%	68%	51%
Drechtsteden	842	538	543	1.139	-36%	1%	110%
Gorinchem	356	316	315	552	-11%	0%	75%
Rijnmond	6.094	6.044	6.151	10.677	-1%	2%	74%
West-Brabant	1.930	1.480	1.750	2.958	-23%	18%	69%
Zeeland	928	902	891	1.213	-3%	-1%	36%
Helmond-De Peel	952	832	833	1.273	-13%	0%	53%
Midden-Brabant	1.495	1.396	1.684	2.471	-7%	21%	47%
Noordoost-Brabant	1.574	1.279	1.865	2.559	-19%	46%	37%
Zuidoost-Brabant	1.719	975	1.554	2.553	-43%	59%	64%
Midden-Limburg	542	293	509	677	-46%	74%	33%
Noord-Limburg	908	775	849	1.262	-15%	10%	49%
Zuid-Limburg	2.606	2.250	2.493	3.192	-14%	11%	28%

Deze tabel geeft het absolute aantal en de procentuele ontwikkeling weer van niet-werkende werkzoekende jongeren in heel Nederland en per arbeidsmarktregio voor de jaren 2010, 2011, 2012 en 2013.

# Kans op werk regio Twente

## Kansrijke beroepen op de arbeidsmarkt (bron: Kenniscentra)

Kenniscentra zien mogelijkheden voor beroepen die nu kansen bieden op de arbeidsmarkt. Hieronder staan per

beroepsgroep de meest kansrijke beroepen per niveau aangegeven. De kansen zijn weergegeven op het niveau van het lands-

deel waaronder deze regio valt en zijn met name relevant voor schoolverlaters.

Sector	Beroep	Niv.	Sector (vervolg)	Beroep	Niv.
Carrosserie	(Eerste) carrosseriebouwer	2,3	Transport en logistiek	Logistiek medewerker/teamleider/supervisor	2,3,4
Economisch-administratief	Contactcenter medewerker	3	Verssectoren	Meewerkend voorman versindustrie	3
Economisch-administratief	Salarisadministrateur	4	Verssectoren	Productiemedewerker versdetailhandel/versindustrie	2
Gezondheidstechniek	Opticien	4	Verssectoren	Slager-traiteur	3
Gezondheidstechniek	Schoenhersteller	2,3	Verssectoren	Voedingsoperator	2
Handel	(Junior) accountmanager	4	Voedingsindustrie	Allround voedingsoperator	3
Handel	Aankomend verkoopmedewerker	1	Voedingsindustrie	Voedingsmanagement	4
Handel	Verkoopsspecialist (detailhandel/wonen)	3	Zorg en welzijn	Helpende	2
Handel	Woningstofeerder	2	Zorg en welzijn	Verzorgende	3
Horeca	(Zelfstandig werkend) gastheer/-vrouw	2,3			
Hout en meubel	Werkvoorbereider meubelindustrie	4			
Mobiliteit	Technisch specialist personen-/bedrijfsauto's	4			
Procestechiek	Operator B,C	3,4			
Techniek	(Commercieel) technicus engineering	4			
Techniek	Allround lasser	3			
Techniek	Constructiewerker	3			
Techniek	Eerste monteur elektronische installaties	3			
Techniek	Eerste monteur koudetechniek	3			
Techniek	Servicemonteur elektrotechniek	3			
Techniek	Servicemonteur/servicetechnicus werktuigbouw	3,4			

## Toelichting op de gebruikte begrippen

### Bbl

Leerweg in het mbo waarbij het praktijkdeel minimaal 60% is en over het algemeen 4 dagen wordt gewerkt met een arbeids-overeenkomst en 1 dag school bezoekt. Wordt ook leerbaan genoemd.

### Bol

Leerweg in het mbo waarbij het praktijkdeel tussen 20% en 60% is waarbij meestal geen sprake is van een arbeidsovereenkomst. Wordt ook stage genoemd.

### Beroepspraktijkvorming-leerplaats (bpv-leerplaats)

Bpv-leerplaats heeft zowel betrekking op bol als op bbl.

### Gerealiseerde stageplaatsen en leerbanen

Uitgangspunt is de arbeidsmarktregio waar de student woont. Het gaat om studenten jonger dan 27 jaar die tussen 1-5-2013 en 31-08-2013 zijn gestart met een stageplaats of leerbaan. Per deelnemer is via Stagemarkt.nl en DUO Groningen het bezit van de startkwalificatie bepaald.

### Stagespreiding

De stagespreiding geeft een beeld van het aantal studenten dat gelijktijdig op stage is in kalenderjaar 2012. Het peilmoment

is de eerste dag van elke kalendermaand. Bron: DUO en Stagemarkt.nl.

### Ratiogetal

Ontwikkeling van de verhouding van het aantal studenten en het aantal leerbedrijven, gemeten in twee perioden. Het ratiogetal geeft een indicatie of studenten meer of minder moeite hebben een stageplaats of leerbaan te krijgen. Is het getal boven de 100 dan zijn er relatief meer leerplaatsen beschikbaar dan in de vorige meetperiode; is het getal onder de 100 dan is de beschikbaarheid van leerplaatsen in verhouding tot het aantal studenten afgenomen. Bij de meting voor het tweede tertaal is uitgegaan van het aantal inschrijvingen bij mbo-instellingen per 31-08-2013 vergeleken met het eerste tertaal 2012 (= 1 mei 2012). Bron voor aantal leerbedrijven is Stagemarkt.nl, voor het aantal studenten DUO. Een uitgebreidere toelichting staat in de Basiscijfers Jeugd, juni 2010, pagina 6.

### Niet-werkende werkzoekende jongeren

Het aantal niet-werkende werkzoekende jongeren bestaat uit WW-ers, WWB-ers en niet-uitkeringsgerechtigden jonger dan 27 jaar, voor zover ingeschreven bij UWV. Dit aantal wordt beïnvloed door registratieprocessen van UWV en gemeenten. Zo kan het aantal niet-werkende werkzoekende jongeren toenemen door

verscherpte controles op de registratieplicht van werkzoekenden met een bijstanduitkering. De cijfers van UWV mogen niet worden verward met de officiële werkloosheidscijfers, zoals deze door het CBS worden gepresenteerd.

### Instroom in nww

Het aantal inschrijvingen gedurende de periode van personen in het bestand van UWV als nww, waarbij nieuwe ingeschrevenen die tot 30 dagen voor inschrijvingdatum nog ingeschreven stonden, niet tot instroom worden gerekend (de inschrijving wordt daarvan geacht te zijn doorgelopen). Tot instroom nww wordt tevens de statusverandering van geregistreerde personen naar 'niet-werkend' gerekend.

### Uitstroom uit nww

Het aantal uitschrijvingen van nww-ers gedurende de periode uit het bestand van het UWV, welke niet binnen 30 dagen weer opnieuw ingeschreven zijn.

# Colofon

© UWV en Samenwerking Beroepsonderwijs Bedrijfsleven (SBB)

Uitgave: oktober 2013  
Redactie: UWV en SBB  
Vormgeving: SBB  
Drukwerk: Bestenzet, Zoetermeer



## Contactpersonen arbeidsmarktinformatie UWV

Saskia Grit  
06 54 783 153  
Saskia.Grit@uwv.nl

Jan Oosterhuis  
06 33 341 397  
Jan.Oosterhuis@uwv.nl

[www.werk.nl](http://www.werk.nl)  
[www.werk.nl/arbeidsmarktinformatie](http://www.werk.nl/arbeidsmarktinformatie)

---

beroepsonderwijs  bedrijfsleven

Samenwerking Beroepsonderwijs Bedrijfsleven (SBB)  
Postbus 7259, 2701 AG Zoetermeer

*Regionaal adviseur Regionaal Adviesteam Samenwerkende Kenniscentra*  
Marion Liebregts, 06 29 034 262, [m.liebregts@s-bb.nl](mailto:m.liebregts@s-bb.nl)

[www.s-bb.nl](http://www.s-bb.nl)  
[www.kansopwerk.nl](http://www.kansopwerk.nl)

*Kenniscentra voor beroepsonderwijs en bedrijfsleven:*  
Aequor, Calibris, ECABO, Fundeon, GOC, Innovam, KC Handel, Kenteq,  
Kenwerk, KOC, KC PMLF, Savantis, SH&M, SVGB, SVO, VOC, VTL