

oktober 2013

# Basiscijfers Jeugd

van de niet-werkende werkzoekende jongeren, stageplaatsen- en leerbanenmarkt regio Noord-Holland Noord



Een gezamenlijke uitgave van:



beroepsonderwijs  bedrijfsleven



## **Met de Basiscijfers Jeugd geven UWV en Samenwerking Beroepsonderwijs Bedrijfsleven (SBB) een beeld van de actuele ontwikkelingen rond geregistreerde werkzoekende jongeren en het aanbod van leerplaatsen.**

De Basiscijfers Jeugd verschijnt elke vier maanden. Meer informatie is te vinden op [www.kansopwerk.nl](http://www.kansopwerk.nl) en [www.werk.nl/arbeidsmarktinformatie](http://www.werk.nl/arbeidsmarktinformatie).

## **Geregistreerde werkzoekenden**

In Nederland is het aantal jongeren in het bestand geregistreerde werkzoekenden in een jaar tijd (augustus 2012 tot en met augustus 2013) flink gestegen (+58%) en bedraagt ultimo augustus 2013 86.782 personen.

In alle arbeidsmarktregio's stijgt het aantal geregistreerde werkzoekende jongeren. Dit aantal wordt naast arbeidsmarktontwikkelingen beïnvloed door registratieprocessen van UWV en gemeenten.

De arbeidsmarktregio Noord-Holland Noord laat de volgende ontwikkelingen zien:

- › In de arbeidsmarktregio Noord-Holland Noord is het aantal geregistreerde werkzoekende jongeren het afgelopen jaar met 47% iets minder sterk gestegen dan landelijk gemiddeld (58%).
- › Eind augustus 2013 gaat het om 2.398 jongeren.
- › Vanaf augustus 2012 tot maart 2013 steeg het aantal geregistreerde werkzoekende jongeren in Noord-Holland Noord. Terwijl mei een daling liet zien en het aantal in juni stabiliseerde laat vooral

augustus dit jaar een sterke toename van het aantal geregistreerde jongeren zien (met 9% t.o.v. juli). Deze stijging wordt waarschijnlijk veroorzaakt door jongeren die nieuw zijn op de arbeidsmarkt.

- › Het afgelopen jaar is vooral het aantal hoogopgeleide werkzoekende jongeren flink toegenomen (72%).
- › Ook de toename onder mbo'ers (alle niveaus) is met (ruim) 60 procent fors.
- › Het aantal werkzoekende jongeren met maximaal basisonderwijs is vergeleken met een jaar geleden relatief het minst toegenomen (20%).

## **Vacatures mbo**

In de periode van april 2013 tot en met juli 2013 waren er in de regio Noord-Holland noord 2.960 mbo vacatures. Ten opzichte van de vorige periode, december 2012 tot en met maart 2013, is dit aantal gestegen met 4 procent. In de beroepsgroepen economisch administratief en installatie-, elektro- en metaaltechniek is het aantal vacatures gedaald. Het aantal vacatures in de beroepsgroep detailhandel is gestegen. Vergelijken we de verdeling van het aantal vacatures in de regio Noord-Holland noord met het landelijke beeld, dan blijkt dat er in deze regio relatief veel vacatures zijn in de beroepsgroep detailhandel.

## **Stage- en leerbanenmarkt**

Het landelijke aantal studenten dat in het tweede tertaal van 2013 is gestart met een stage of leerbaan is ten opzichte van diezelfde periode in 2012 is met 19.000 gestegen tot 104.000. Deze stijging vindt

geheel plaats in de bol. Het aantal gestarte leerbanen in de bbl daalde in deze periode van 16.000 naar 15.000 leerbanen.

De meeste bol-studenten lopen stage in het voorjaar of najaar. De piek lag in 2012 in april, toen 170.000 bol-studenten tegelijk op stage waren. In de bbl is het praktijkdeel gelijkmatiger over het jaar verdeeld. Per sector en regio zijn er enige verschillen.

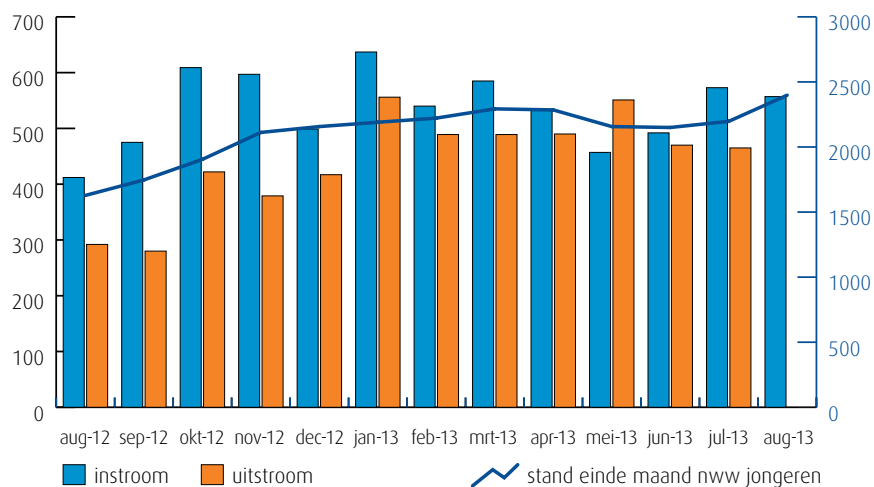
Tussen 1 januari en 31 augustus 2013 zijn in deze regio 744 nieuwe leerbedrijven erkend. In deze regio zijn er (enige) knelpunten in het aanbod van praktijkplaatsen in o.a. de volgende beroepsgroepen: zorg (zorghulp, helpende zorg en welzijn), welzijn (helpende), dierverzorging, bouw en infra, bakkerij, hout en meubel en transport en logistiek.

## **Van analyse naar actie**

De gegevens in de Basiscijfers Jeugd kunnen de basis vormen voor gerichte actie en sectorale verdiepingen. Zo kunnen de Basiscijfers een bijdrage leveren aan de regionale Aanpak Jeugdwerkloosheid. UWV en SBB ondersteunen u graag. U vindt alle contactgegevens in het colofon.

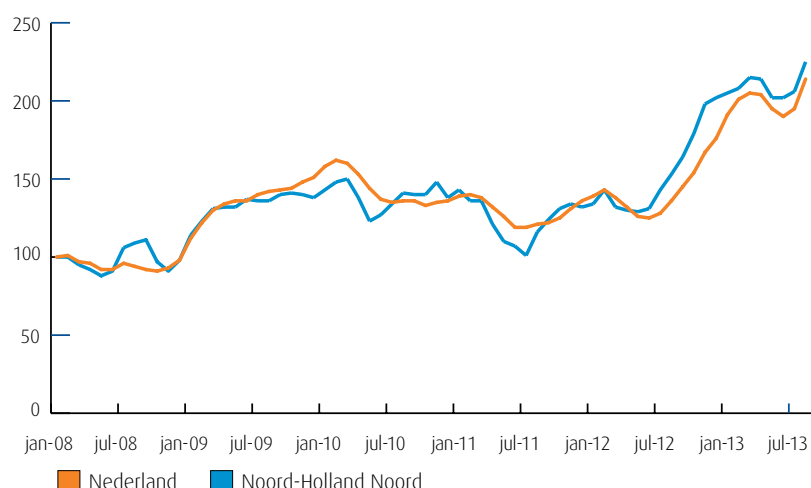
# Samenvatting regio Noord-Holland Noord

## Instroom, uitstroom en stand niet-werkende werkzoekende jongeren (bron: UWV)



De kolommen in de afbeelding hiernaast tonen de in- en uitstroom van de nww jongeren, de bij UWV geregistreerde werkzoekenden. Het aantal kunt u aflezen in de linkeras van de grafiek. De blauwe lijn geeft de stand van het aantal nww jongeren aan. De waarden kunt u aflezen in de rechteras van de grafiek. Wanneer de instroom groter is dan de uitstroom, stijgt het aantal nww jongeren. Wanneer de instroom kleiner is dan de uitstroom, dan daalt het aantal nww jongeren.

## Niet-werkende werkzoekende jongeren januari 2008-heden (bron: UWV)



De lijnen in de afbeelding hiernaast laten de geïndexeerde ontwikkeling van het aantal niet-werkende werkzoekende (nww) jongeren zien. Een indexcijfer maakt het mogelijk om op uniforme wijze een overzicht te krijgen van de ontwikkeling van een grootheid. Het startpunt is hier het aantal nww jongeren in januari 2008. De oranje lijn geeft de geïndexeerde stand van het aantal nww jongeren in Nederland weer. De blauwe lijn laat de ontwikkeling in de regio zien.

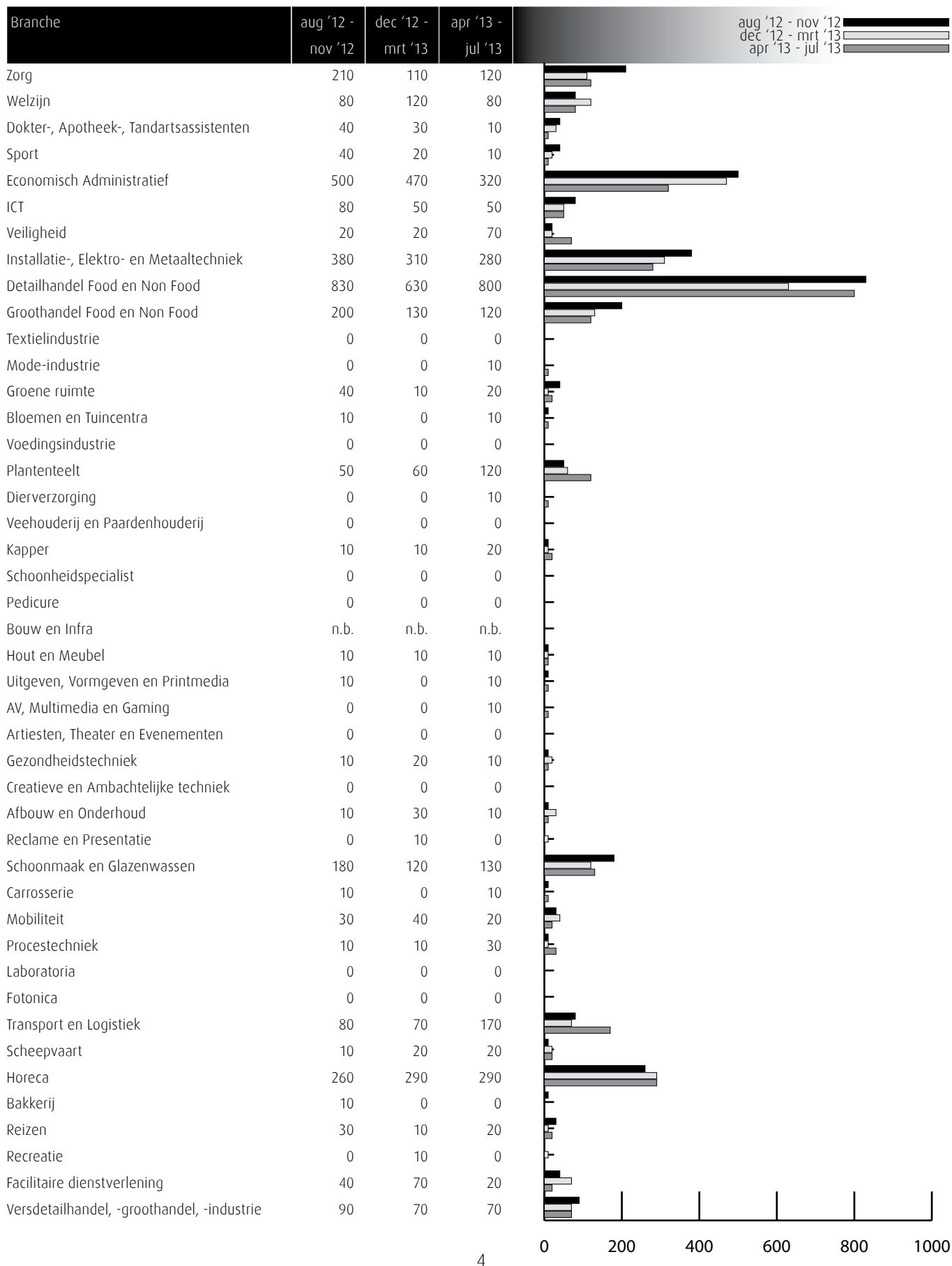
## Gerealiseerde plaatsingen op een leerbaan (bbl) en een stage (bol) in de periode 1 mei t/m 31 augustus 2013 (bron: DUO en Stagemarkt.nl)

Kengetal leerwerkbaan (bbl), gerealiseerd in verantwoordingsperiode		
	2012	2013
Totaal aantal plaatsingen zonder startkwalificatie geplaatst op een leerbaan	643	458
Totaal aantal plaatsingen met startkwalificatie geplaatst op een leerbaan	408	560
Kengetal stage(bol), gerealiseerd in verantwoordingsperiode		
	2012	2013
Totaal aantal plaatsingen zonder startkwalificatie op een stage	1.280	1.967
Totaal aantal plaatsingen met startkwalificatie op een stage	340	1.048

In de meeste regio's is het aantal plaatsingen in de bbl ongeveer gelijk aan dezelfde periode vorig jaar. Het aantal plaatsingen in de bol is in veel regio's licht gegroeid. Het korter worden van de stageperiode en het groeiend aantal voortijdige beëindigingen van stage-overeenkomsten speelt daarbij een rol. Verder is in deze periode het administratieve proces van de verwerking van de bpv-overeenkomsten bij onderwijsinstellingen nog volop bezig, waardoor een onvolledig beeld kan ontstaan.

# Vacatures mbo-niveau april '13 t/m juli '13

Deze tabel toont alle vacatures voor mbo beroepsbeoefenaren in deze regio. De kenniscentra hebben de vacatures gekoppeld aan de mbo-beroepsgroepen en onderliggende kwalificaties. Door weging en ophoging van de vacature-aantallen is het mogelijk het werkelijke aantal vacatures te presenteren waarvoor extern wordt geworven. (bron: Jobfeed, bewerking SBB, 2013)



# Vraag en aanbod stageplaatsen en leerbanen

## Kansen en gemelde tekorten stageplaatsen en leerbanen in regio Noord-Holland Noord augustus 2013 (bron: SBB/Kenniscentra)

Branche	Kansen	Tekorten aangegeven door opleidingen			
	gemeten door kenniscentra	bbl 1 + 2	bbl 3 + 4	bol 1 + 2	bol 3 + 4
Zorg	Geen tekort	Geen tekort	Geen tekort	Geen tekort	Geen tekort
Welzijn	Geen tekort	Geen tekort	Geen tekort	Geen tekort	Geen tekort
Dokter-, Apotheek-, Tandartsassistenten	Geen tekort	Geen tekort	Geen tekort	Geen tekort	Geen tekort
Sport	Geen tekort	Geen tekort	Geen tekort	Geen tekort	Geen tekort
Economisch Administratief	Geen tekort	Geen tekort	Geen tekort	Geen tekort	Geen tekort
ICT	Geen tekort	Geen tekort	Geen tekort	Geen tekort	Geen tekort
Veiligheid	Geen tekort	Geen tekort	Geen tekort	Geen tekort	Geen tekort
Installatie-, Elektro- en Metaaltechniek	Geen tekort	Geen tekort	Geen tekort	Geen tekort	Geen tekort
Detailhandel Food en Non Food	Geen tekort	5%	2%	6%	9%
Groothandel Food en Non Food	Geen tekort	0%	0%	0%	23%
Textielindustrie	Geen tekort	Geen tekort	Geen tekort	Geen tekort	Geen tekort
Mode-industrie	Geen tekort	Geen tekort	Geen tekort	Geen tekort	Geen tekort
Groene ruimte	Geen tekort	Geen tekort	Geen tekort	Geen tekort	Geen tekort
Bloemen en Tuincentra	Geen tekort	Geen tekort	Geen tekort	Geen tekort	Geen tekort
Voedingsindustrie	Geen tekort	Geen tekort	Geen tekort	Geen tekort	Geen tekort
Plantenteelt	Geen tekort	Geen tekort	Geen tekort	Geen tekort	Geen tekort
Diervverzorging	Geen tekort	Geen tekort	Geen tekort	Geen tekort	Geen tekort
Veehouderij en Paardenhouderij	Geen tekort	Geen tekort	Geen tekort	Geen tekort	Geen tekort
Kapper	Geen tekort	Geen tekort	Geen tekort	Geen tekort	Geen tekort
Schoonheidspecialist	Geen tekort	Geen tekort	Geen tekort	Geen tekort	Geen tekort
Pedicure	Geen tekort	Geen tekort	Geen tekort	Geen tekort	Geen tekort
Bouw en Infra	Geen tekort	Geen tekort	Geen tekort	Geen tekort	Geen tekort
Hout en Meubel	Geen tekort	Geen tekort	Geen tekort	Geen tekort	Geen tekort
Uitgeven, Vormgeven en Printmedia	Geen tekort	Geen tekort	Geen tekort	Geen tekort	Geen tekort
AV, Multimedia en Gaming	Geen tekort	Geen tekort	Geen tekort	Geen tekort	Geen tekort
Artiesten, Theater en Evenementen	Geen tekort	Geen tekort	Geen tekort	Geen tekort	Geen tekort
Gezondheidstechniek	Geen tekort	Geen tekort	Geen tekort	Geen tekort	Geen tekort
Creatieve en Ambachtelijke techniek	Geen tekort	Geen tekort	Geen tekort	Geen tekort	Geen tekort
Afbouw en Onderhoud	Geen tekort	0%	50%	Geen tekort	Geen tekort
Reclame en Presentatie	Geen tekort	Geen tekort	Geen tekort	Geen tekort	Geen tekort
Schoonmaak en Glazenwassen	Geen tekort	Geen tekort	Geen tekort	Geen tekort	Geen tekort
Carrosserie	Geen tekort	Geen tekort	Geen tekort	Geen tekort	Geen tekort
Mobiliteit	Geen tekort	8%	9%	10%	9%
Procestechniek	Geen tekort	Geen tekort	Geen tekort	Geen tekort	Geen tekort
Laboratoria	Geen tekort	Geen tekort	Geen tekort	Geen tekort	Geen tekort
Fotonica	Geen tekort	Geen tekort	Geen tekort	Geen tekort	Geen tekort
Transport en Logistiek	Geen tekort	2%	0%	Geen tekort	Geen tekort
Scheepvaart	Geen tekort	Geen tekort	Geen tekort	Geen tekort	Geen tekort
Horeca	Geen tekort	Geen tekort	Geen tekort	Geen tekort	Geen tekort
Bakkerij	Geen tekort	Geen tekort	Geen tekort	Geen tekort	Geen tekort
Reizen	Geen tekort	Geen tekort	Geen tekort	Geen tekort	Geen tekort
Recreatie	Geen tekort	Geen tekort	Geen tekort	Geen tekort	Geen tekort
Facilitaire dienstverlening	Geen tekort	Geen tekort	Geen tekort	Geen tekort	Geen tekort
Versdetailhandel, -groothandel, -industrie	Geen tekort	0%	0%	Geen tekort	Geen tekort

Deze tabel is een momentopname en geeft vanuit twee invalshoeken wat de situatie is rond stageplaatsen en leerbanen.

In de eerste kolom met kleuren staat aangegeven wat het aanbod is volgens de kenniscentra. De kansen voor stages en leerbanen zijn door de kenniscentra bepaald op het niveau van zes landsdelen: Noord, Oost, Middenwest, Noordwest, Zuidwest en Zuidoost. Naast tekorten worden hier ook de overschotten per beroepsgroep gemeld.

In de laatste vier kolommen staat aangegeven wat de indicatie is van de kans op een stage-/leerplaats in de regio Noord-Holland Noord in augustus 2013. De inkleuring geeft aan of er een knelpunt wordt verwacht bij het vinden van een stage- en/of leerplaats.

De kolommen zijn in vieren verdeeld: de leerbaansituatie voor bbl op verschillende niveaus en de stagesituatie voor bol op verschillende niveaus.

### Legenda

- er zijn meer dan voldoende stageplaatsen en leerbanen t.o.v. het aantal studenten
- over het algemeen zijn er meer dan voldoende stageplaatsen en leerbanen, bij sommige opleidingen is er evenwicht
- over het algemeen is er evenwicht, bij sommige opleidingen zijn er meer dan voldoende stageplaatsen en leerbanen
- de vraag naar en het aanbod aan stageplaatsen en leerbanen zijn in evenwicht
- over het algemeen zijn er meer dan voldoende stageplaatsen en leerbanen, in sommige opleidingen is er een tekort
- over het algemeen is er evenwicht, bij sommige opleidingen is er een tekort aan stageplaatsen en leerbanen
- over het algemeen is er een tekort aan stageplaatsen en leerbanen, in sommige opleidingen is er evenwicht
- er is een tekort aan stageplaatsen en leerbanen t.o.v. het aantal studenten
- geen opleidingsaanbod in deze regio/geen gegevens

# Stagespreiding per leerweg

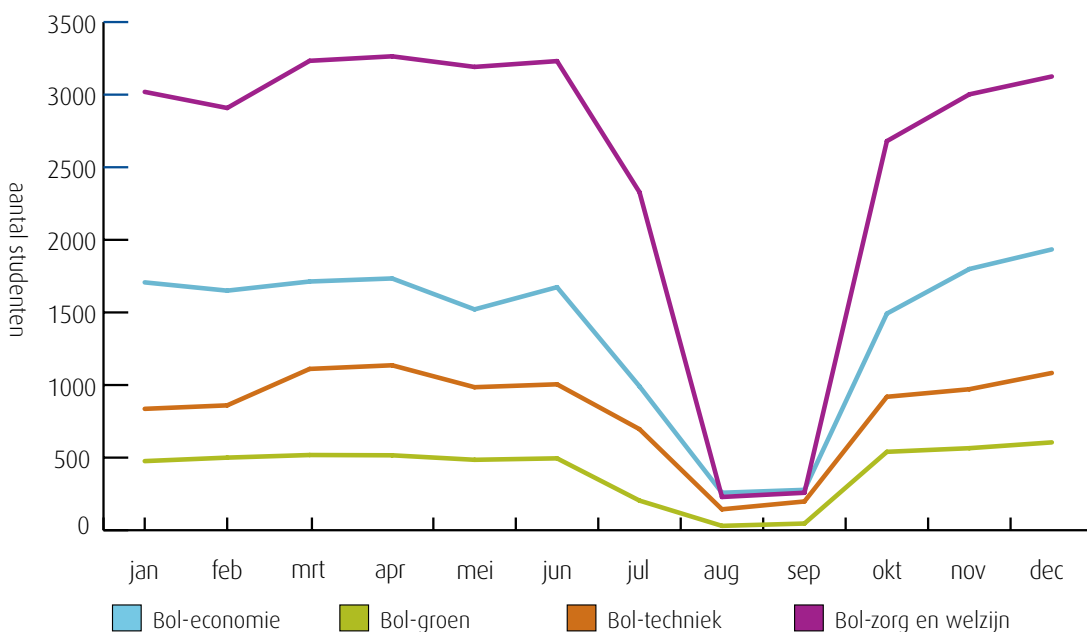
## Stagespreiding (bol en bbl) per maand in regio Noord-Holland Noord (bron: DUO en Stagemarkt.nl)

Niet alle studenten uit het mbo zijn tegelijk op stage. In dit overzicht wordt getoond in welke maanden van het kalenderjaar 2012

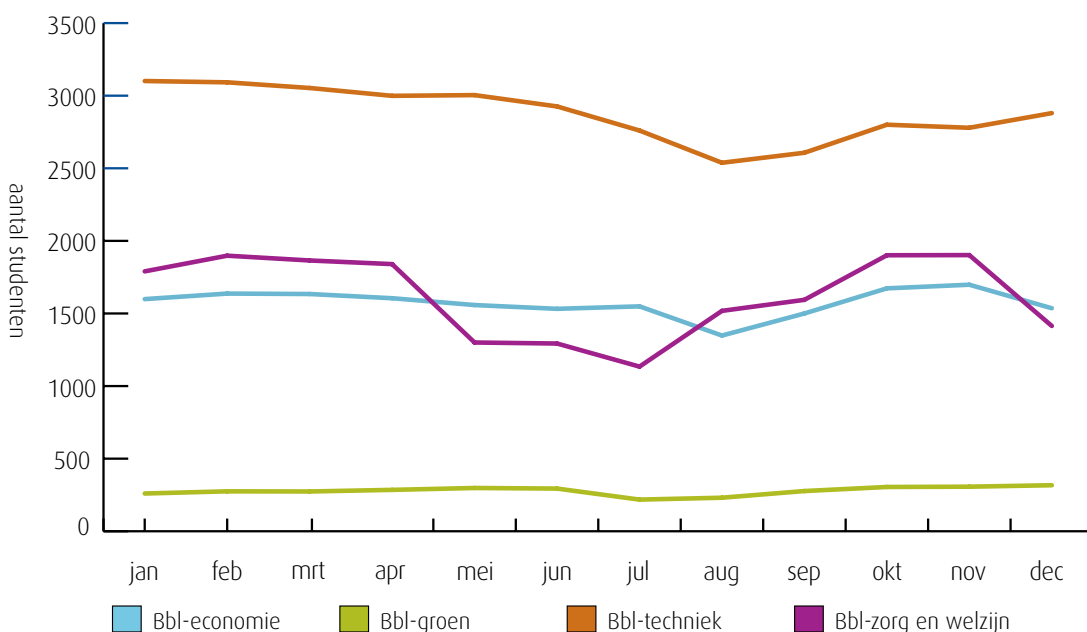
de studenten woonachtig in deze regio op stage zijn. Veel bol-studenten zijn in het voor- of najaar op stage. In figuur 1 is de

stagespreiding in de bol weergegeven. In figuur 2 staat deze informatie voor de bbl.

figuur 1



figuur 2



# Ratiogetal

## Ratiogetal in regio Noord-Holland Noord (bron: DUO en Stagemarkt.nl)

Branche	april 2012		augustus 2013		Ratiogetal
	Bedrijven	Studenten	Bedrijven	Studenten	
Zorg	792	2.247	847	2.322	103
Welzijn	1.385	2.923	1.491	2.364	133
Dokter-, Apotheek-, Tandartsassistenten	276	290	301	351	90
Sport	436	593	523	743	96
Economisch Administratief	1.128	1.584	1.079	1.678	90
ICT	314	643	316	680	95
Veiligheid	29	544	27	744	68
Installatie-, Elektro- en Metaaltechniek	782	1.866	806	1.852	104
Detailhandel Food en Non Food	1.166	1.355	1.163	1.299	104
Groothandel Food en Non Food	317	282	340	355	85
Textielindustrie	3		17	19	n.b.
Mode-industrie	23	70	22	71	94
Groene ruimte	291	373	309	380	104
Bloemen en Tuincentra	116	123	197	189	111
Voedingsindustrie	30	161	36	110	176
Plantenteelt	315	193	352	205	105
Diervverzorging	263	277	257	332	82
Veehouderij en Paardenhouderij	199	59	184	70	78
Kapper	282	266	277	278	94
Schoonheidspecialist	123	139	122	150	92
Pedicure	85		79		n.b.
Bouw en Infra	565	914	477	704	110
Hout en Meubel	194	262	174	279	84
Uitgeven, Vormgeven en Printmedia	166	409	173	292	146
AV, Multimedia en Gaming	43	114	108	244	117
Artiesten, Theater en Evenementen	29	132	36	169	97
Gezondheidstechniek	113	89	116	57	160
Creatieve en Ambachtelijke techniek	21	19	22	16	124
Afbouw en Onderhoud	290	189	285	124	150
Reclame en Presentatie	126	176	147	270	76
Schoonmaak en Glazenwassen	32	18	37	2	n.b.
Carrosserie	98	53	85	27	170
Mobiliteit	463	520	444	537	93
Procestechniek	47	179	46	163	107
Laboratoria	23	111	36	159	109
Fotonica	2	2	3	2	n.b.
Transport en Logistiek	155	480	104	364	88
Scheepvaart	57	196	53	262	70
Horeca	486	1.012	523	1.179	92
Bakkerij	65	132	68	144	96
Reizen	85	72	92	102	76
Recreatie	64	117	69	206	61
Facilitaire dienstverlening	147	148	151	190	80
Versdetailhandel, -groothandel, -industrie	143	75	133	43	162

Het ratiogetal geeft de ontwikkeling van de verhouding weer tussen het aantal studenten en het aantal leerbedrijven (zie voor de achtergrond de Toelichting op de gebruikte begrippen en meetperiode achter in deze Basiscijfers Jeugd). De meting is uitgevoerd over de periode 1 mei - 31 augustus 2013. In de tabel wordt de verhouding van het meest recente tertaal afgezet tegen die van het eerste tertaal van 2012.

Is het getal boven de 100 dan zijn er relatief meer leerplaatsen beschikbaar dan in de vorige meetperiode; is het getal onder de 100 dan is de beschikbaarheid van leerplaatsen in verhouding tot het aantal studenten afgenomen.

Omdat het administratieve proces bij onderwijsinstellingen in deze meetperiode nog volop bezig is, kan een onvolledig beeld ontstaan van het aantal studenten. Bij de interpretatie van de gegevens dient hiermee rekening te worden gehouden.

# Toelichting op het ratiogetal door de kenniscentra

## Zorg

In vergelijking met vorig jaar is het aantal studenten duidelijk gedaald. In de zorg wordt in de komende jaren een verlies aan werkgelegenheid verwacht, uitgezonderd de Verpleegkundige (niveau 4). De effecten van het overheidsbeleid zijn echter nog onzeker en verschillen per branche. De kans op een leerplaats is matig voor studenten van de opleiding Verzorgende (niveau 3), Zorghulp (niveau 1) en Maatschappelijke zorg (niveau 4). (bron: Calibris)

## Welzijn

In vergelijking met vorig jaar is het aantal studenten afgenomen. Deze ontwikkeling wordt nauwlettend gevolgd, omdat verwacht wordt dat de werkgelegenheid de komende jaren als gevolg van bezuinigingen sterk zal afnemen. Er zijn te weinig leerplaatsen voor studenten van de opleidingen Pedagogisch werker (niveau 4) en Sociaal maatschappelijk dienstverlener (niveau 4). Voor de overige welzijnsopleidingen is de kans op stage (ruim) voldoende. (bron: Calibris)

## Dokter-/apotheek-/tandartsassistenten

In vergelijking met vorig jaar is het aantal studenten toegenomen. Voor gediplomeerde dokters- en tandartsassistenten is de kans op werk ruim voldoende in deze regio. Voor gediplomeerde apothekersassistenten wordt voldoende werk verwacht. De kans op een leerplaats is matig voor studenten van de opleidingen Apothekersassistent en Doktersassistent. (bron: Calibris)

## Sport

In vergelijking met vorig jaar is het aantal studenten duidelijk toegenomen. De kans op werk is voor de meeste sportopleidingen op niveau 4 matig en op niveau 2 gering. Op niveau 3 is de kans op werk ruim voldoende. Voor de meeste sportopleidingen zijn (ruim) voldoende leerplaatsen, alleen voor studenten van de opleiding Sport- en bewegingsmanager (niveau 4) zijn er tekorten. (bron: Calibris)

## Economisch administratief

Over het algemeen zijn er voldoende stageplaatsen en leerbanen beschikbaar voor de economisch administratieve opleidingen. Voor studenten op niveau 2 is de kans op een leerplaats minder gunstig. Dat geldt ook voor studenten van de commerciële opleidingen Contactcenter teamleider, Medewerker evenementenorganisatie (beiden niveau 4), Contactcenter medewerker (niveau 3) en de opleiding Financieel administratief medewerker (niveau 3). Goede kans op stage zijn er voor studenten van de opleidingen Directiesecretaresse/Managementassistent (niveau 4) en Commercieel medewerker binnendienst (niveau 3). (bron: ECABO)

## ICT

Het stageperspectief voor studenten van de opleidingen Applicatieontwikkelaar en ICT-beheerder (beiden niveau 4) is voldoende, voor Netwerkbeheerder (niveau 4) en Medewerker beheer ICT (niveau 3) matig. Knelpunten zijn er bij de opleiding Medewerker ICT (niveau 2). (bron: ECABO)

## Veiligheid

Over het algemeen zijn er voldoende stageplaatsen en leerbanen, zowel in de particuliere beveiliging, de publieke veiligheid als bij defensie. Bij defensie is het aantal studenten afhankelijk van het aantal leerplaatsen dat beschikbaar is (dus per definitie is er sprake van evenwicht). Er is een tekort aan leerplaatsen voor studenten van de opleiding Coördinator beveiliging (particuliere beveiliging niveau 3). Ook is het stageperspectief minder gunstig voor studenten van de opleiding Beveiliging (particuliere beveiliging niveau 2). (bron: ECABO)

Het aantal jonge werkloze mbo-gediplomeerden, op zoek naar een baan in de elektro-, installatie- en metaaltechniek, is de afgelopen vier maanden in deze regio sterker toegenomen dan landelijk. Het aantal jeugdige werklozen is hier relatief laag, vergeleken met het aantal studenten dat in de genoemde richtingen wordt opgeleid. Er zijn in het algemeen voldoende leerplaatsen. Het aanbod is het minst ruim in de installatiebranche. (bron: Kenteq)

## Installatie-, elektro- en metaaltechniek

Het aantal jonge werkloze mbo-gediplomeerden, op zoek naar een baan in de elektro-, installatie- en metaaltechniek, is de afgelopen vier maanden in deze regio sterker toegenomen dan landelijk. Het aantal jeugdige werklozen is hier relatief laag, vergeleken met het aantal studenten dat in de genoemde richtingen wordt opgeleid. Er zijn in het algemeen voldoende leerplaatsen. Het aanbod is het minst ruim in de installatiebranche. (bron: Kenteq)

## Detailhandel Food/Non Food

Voor studenten van de verkoopopleidingen op niveau 1 t/m 3 zijn meer dan voldoende leerplaatsen beschikbaar in de detailhandel. Voor de opleiding Interieuradviseur (niveau 4) is er een tekort. (bron: KC Handel)

## Groothandel Food/Non Food

Over het algemeen zijn er voldoende leerplaatsen in de groothandel, vooral voor logistieke opleidingen op niveau 1 en 2. Tekorten zijn er alleen voor Assistent-manager internationale handel buitendienst (niveau 4). (bron: KC Handel)

## Textielindustrie

Er zijn in deze regio (vrijwel) geen studenten die een opleiding volgen in de textielindustrie. (bron: KC Handel)

## Mode-industrie

Voor studenten van de opleidingen Allround medewerker (niveau 3), Specialist (niveau 4) mode/maaktleding en Medewerker styling (niveau 4) is het aanbod van leerplaatsen krap. Voor overige opleidingen worden vrijwel geen studenten opgeleid in de mode-industrie. (bron: KC Handel)

## Groene ruimte

Het aantal leerbedrijven ten opzichte van het aantal leerlingen lijkt gelijk gebleven te zijn. (bron: Aequor)

## Bloemen en tuincentra

Veel bedrijven hebben last van de economische crisis. Waarschijnlijk neemt hierdoor de behoefte af aan studenten van de opleiding Design (maken werk voor het hogere prijssegment, wat moeilijk verkoopbaar is). (bron: Aequor)

## Voedingsindustrie

Bij de meeste bedrijven is er veel aandacht voor het opleiden van medewerkers. Er zijn voldoende mogelijkheden voor leerbanen en stageplaatsen voor studenten op niveau 3 en 4. (bron: Aequor)

## Plantenteelt

Het aanbod van leerplaatsen lijkt nog steeds ruim voldoende te zijn. Voor eerstejaars loonwerk wordt het steeds lastiger om een stage- of leerwerkplaats te vinden. (bron: Aequor)

## Dierverzorging

Er is onvoldoende werk in deze sector. Er zijn teveel studenten in verhouding tot het aantal beschikbare arbeidsplaatsen. (bron: Aequor)

## Veehouderij en Paardenhouderij

Voor veehouderij zijn er ruim voldoende stageplaatsen. Voor paardenhouderij lijken er door de invoering van het veiligheidscertificaat minder leerbedrijven te zijn. (bron: Aequor)

## Kapper

In de kappersbranche is de werkgelegenheid de afgelopen jaren gestegen door met name het groeiende aantal zzp'ers. Er zijn in verhouding meer studenten die een opleiding volgen op niveau 2 dan op niveau 3, terwijl de vraag op de arbeidsmarkt andersom is. Gediplomeerden op niveau 2 zullen meer dan in het verleden moeite hebben een baan te vinden. In principe is er geen tekort aan leerbedrijven, echter er is een groot aanbod van leerlingen. Door de economische situatie neemt de bereidheid om een leerplaats aan te bieden af. Dit geldt met name voor stageplaatsen voor bolstudenten. (bron: KOC Nederland)

## Schoonheidsspecialist

Schoonheidsspecialist is een beroep dat vrijwel volledig door zzp'ers wordt beoefend. Het aantal bedrijven met personeel is zeer beperkt en daarmee ook de vervangingsvraag. Eenmansbedrijven hebben doorgaans minder mogelijkheden om leerplaatsen aan te bieden dan bedrijven met personeel. In principe geen tekort aan leerbedrijven, echter een te groot aanbod van studenten. (bron: KOC Nederland)

## Pedicure

Pedicure is een beroep dat vrijwel volledig door zzp'ers wordt beoefend. Het aantal studenten en gediplomeerden is gestegen. Voor het stijgende aantal studenten lijkt, gezien de toenemende werkgelegenheid, plaats te zijn op de arbeidsmarkt. Eenmansbedrijven hebben doorgaans minder mogelijkheden om leerplaatsen aan te bieden dan bedrijven met personeel. Er zijn in deze regio (meer dan) voldoende leerbedrijven om in de vraag naar leerplaatsen te kunnen voorzien. (bron: KOC Nederland)

## Bouw en infra

Het aantal studenten is in augustus 2013 ten opzichte van april 2012 met 23% afgenomen, het aantal leerbedrijven met 16%. Noord-Holland Noord is een top-10 regio wat betreft het aantal erkende leerbedrijven en het aantal studenten in de bouw en infra. De forse afname van zowel leerbedrijven als studenten raakt de regio dan ook hard. De werkloosheid ligt onder het landelijk gemiddelde en de beroepsbevolking is relatief oud en laag opgeleid. De uitstroom van jongeren uit de bouw cao is vijf maal zo groot als de instroom. Vanaf 2015, als de productie weer aantrekt, zal de vraag naar jonge gemotiveerde vakmensen toenemen. (bron: EIB, ING, Fundeon)

## Hout en meubel

Alle studenten in de meubelopleidingen hebben een werk- of stageplaats gevonden. De studenten in de timmerindustrie werken en volgen voornamelijk een opleiding in samenwerking met het samenwerkingsverband en hebben in die zin een werkplek. (bron: SH&M)

## Uitgeven, vormgeven en printmedia

Er zijn ruim voldoende leerplaatsen beschikbaar voor studenten van de opleidingen Uitgeven en Printmedia. Dit ondanks de afname van het aantal bedrijven en de werkgelegenheid als gevolg van



economische en technologische ontwikkelingen. Vormgeven is al jaren een populaire opleidingsrichting die veel studenten trekt en steeds meer scholen bieden deze opleidingen aan. Hierdoor kunnen knelpunten ontstaan bij het vinden van leerplaatsen. (bron: GOC)

#### AV, Multimedia en Gaming

Er zijn voldoende leerplaatsen beschikbaar voor studenten van de opleidingen AV en multimedia. Het aantal beschikbare leerplaatsen voor studenten van de opleiding Game Artist groeit, maar is beperkt in absolute omvang. Door de explosieve toename van het aantal studenten staat de beschikbaarheid van leerplaatsen voor studenten van de opleiding Game Artist onder druk. (bron: GOC)

#### Artiesten, theater en evenementen

Er zijn over het algemeen voldoende leerplaatsen. Door de aanwezigheid van productiehuisen en impresariaten zijn er op zich voldoende mogelijkheden voor de beroepspraktijkvorming voor studenten van de opleiding Artiest. Door bezuinigingen van de centrale overheid en gemeenten staan veel theaters en gezelschappen onder grote druk. Dit belemmert het werven van meer leerplaatsen. (bron: GOC)

#### Gezondheidstechniek

Gezondheidstechnische opleidingen zijn vaak unieke opleidingen die op één locatie in Nederland worden gegeven (Tandtechniek, Orthopedische techniek) of een bovenregionale functie hebben (Medewerker steriele medische hulpmiddelen, Optiek). Er zijn landelijk over het algemeen voldoende leerplaatsen beschikbaar. In de gezondheidstechniek is er een toenemende terughoudendheid bij bedrijven in het aannemen van bbl-studenten. Zorgverzekeraars stellen strengere eisen aan vergoedingen en ook de vergoedingen zelf staan onder druk. SOS Vakmanschap en het kenniscentrum SVGB bouwen op dit moment aan duurzame onderwijsoplossingen voor de problemen en onderzoeken wat er voor deze kleine specialistische opleidingen nodig is om studenten in de praktijk op te leiden. (bron: SVGB)

#### Creatieve- & ambachtelijke techniek

In deze richtingen zijn er vaak kleinschalige specialistische opleidingen. Over het algemeen zijn er voldoende leerplaatsen. In de kleinschalige specialistische beroepen zijn veel zzp'ers werkzaam. Met name in de creatieve techniek is het vinden en organiseren van leerplaatsen daarom lastig. SOS Vakmanschap en het kenniscentrum SVGB bouwen op dit moment aan duurzame onderwijsoplossingen voor de problemen en onderzoeken wat er voor deze kleine specialistische opleidingen nodig is om studenten in de praktijk op te leiden. (bron: SVGB)

#### Afbouw en Onderhoud

De crisis in de bouw is in de sectoren Afbouw en Schilderen en Onderhoud erg goed merkbaar. In de meeste regio's geldt dat er meer faillissementen zijn dan voor de crisis en daardoor minder leerbedrijven. Daarbij komt dat de flexibilisering onder invloed van de crisis toeneemt in de sector. Dat maakt ook dat bedrijven minder snel een bbl-student aannemen voor een periode van twee jaar. Met extra inzet van opleidingsadviseurs en samenwerkingsverbanden lukt het meestal wel om alle studenten te plaatsen. Doordat het lastiger is om leerbanen (bbl) te vinden is er dit jaar een afname van het aantal studenten dat begint met een schildersopleiding of een opleiding in de afbouw. Waar mogelijk worden studenten in de bol-variant opgeleid. (bron: Savantis)

#### Reclame en Presentatie

Ook in de sector Reclame, Presentatie en Communicatie (RPC) is de crisis merkbaar. Opdrachtge-

vers bezuinigen op uitgaven in deze sector en het werkaanbod neemt enigszins af. De opleidingen in de sector blijven populair bij jongeren. Omdat de meeste studenten een bol-opleiding volgen en stagiairs een bedrijf niet veel extra kosten hoeven op te leveren, is het vinden van leerplaatsen meestal geen probleem. Er zijn op dit moment voldoende leerplaatsen in de reclame en presentatie, al kost het als gevolg van de crisis wel meer moeite dan vroeger om een goede leerplaats te kunnen vinden. Het aantal erkende leerbedrijven is gestegen. Door het grote aantal studenten kan de stage- en leerbanenmarkt in de toekomst onder druk komen te staan. (bron: Savantis)

#### Schoonmaak en Glazenwassen

Steeds meer scholen bieden opleidingen in de schoonmaakbranche aan en steeds meer studenten kiezen voor deze opleidingen. De meeste studenten volgen een opleiding in de bbl. Met name voor de opleidingen op niveau 1 zijn veel studenten ingeschreven. Ook het aantal erkende leerbedrijven in de sector neemt toe en veel bedrijven bieden meerdere leerwerkbanen aan. De schoonmaaksector biedt mbo-opleidingen op alle niveaus en ondanks de crisis zijn er voldoende leerplaatsen. UWV verwacht voor de komende jaren een lichte groei in de sector na een kleine stagnatie als gevolg van de crisis. De meeste studenten in de branche volgen een bbl-opleiding en zijn al werkzaam bij een schoonmaakbedrijf. (bron: Savantis)

#### Carrosserie

Bedrijven blijven terughoudend met het aanbieden van leerplaatsen aan studenten. Het dalende aantal schades en het daardoor teruglopende werkaanbod blijft een probleem. Veel bedrijven verkeren zakelijk in zwaar weer. De instroom van het totaal aantal nieuwe studenten in de opleidingen is landelijk gedaald. Studenten blijven moeite hebben met het vinden en behouden van een leerwerkplaats. Voor de opleiding Carrosseriebouw is de kans op werk en stage groot, omdat hier ruime vraag naar nieuwe instroom is en voor de carrosseriebouw is iemand aangesteld om leerbedrijven en leerlingen te werven voor alle scholen. (bron: VOC)

#### Mobiliteit

Over het algemeen zien we een daling van het aantal studenten, bij een vrijwel gelijkblijvend aantal leerbedrijven. In deze regio stijgt het aantal studenten licht. Het aantal leerbedrijven is in balans met het aantal studenten. (bron: Innovam)

#### Procestechniek

Bij meerdere bol-opleidingen is de instroom dit jaar toegenomen. Daardoor zijn er meer stageplekken nodig. Door de crisis staat het opleiden en daarmee het begeleiden van stagiaires bij sommige bedrijven onder druk. Er zal in meerdere regio's meer moeite gedaan moeten worden om voldoende stageplekken te vinden en in sommige regio's zal mogelijk ook een tekort zijn. (bron: PMLF)

#### Laboratoria

Er moet meer moeite gedaan worden om een stageplaats te vinden. Vooral voor de richtingen pathologie, microbiologie, klinische chemie en biotechnologie. Dit heeft bij sommige onderwijsinstellingen te maken met een groter aandeel studenten die deze richtingen kiezen. Daarnaast speelt mee dat een deel van de leerbedrijven minder of minder vaak stagiaires aannemen. (bron: PMLF)

#### Fotonica

In en rond Gelderland zijn tekorten voor de opleiding medewerker fotografie. Ook voor de Fotograaf en AV-beroepen is het nu lastiger om stageplaatsen in het noorden en oosten van het land te vinden.

Het arbeidsperspectief voor AV-beroepen bevindt zich voornamelijk in het westen van het land. (bron: PMLF)

#### Transport en logistiek

De werkgelegenheid in de sector Transport & logistiek in de regio Noord-Holland Noord is in 2012 voor sommige branches toegenomen. Voor 2013 en 2014 wordt een daling verwacht, in 2015 zal de werkgelegenheid weer wat toenemen. Deze ontwikkeling komt redelijk overeen met het gemiddelde van Nederland. In de logistieke dienstverlening wordt een toename van werkgelegenheid verwacht voor de komende 3 jaar. Het aantal leerplaatsen in deze regio is nog niet voldoende voor het aantal studenten in de opleiding. Werkgevers worden opgeroepen voldoende leerplaatsen voor studenten aan te bieden. (bron: VTL)

#### Scheepvaart

In diverse nautische deelsectoren zijn er volop kansen op de arbeidsmarkt en is er vraag naar goed opgeleid personeel, veroorzaakt door verloop en vergrijzing. Vanwege de crisis gaat het vinden van een stageplaats of leerbaan over het algemeen wat moeizamer, maar er zijn nog voldoende leerplaatsen. (bron: VTL)

#### Horeca

Hoewel de horeca flink te lijden heeft onder de crisis, zijn er over het algemeen nog voldoende leerplaatsen beschikbaar. Wel zijn bedrijven minder bereid om bbl-studenten een leerbaan aan te bieden. Bedrijven kiezen vaker voor een bol-student. (bron: Kenwerk)

#### Bakkerij

Het aantal bakkersbedrijven is nog in evenwicht, maar het aantal bakkersbedrijven neemt licht af. De bakker kiest vaker voor een bol-student dan voor een bbl-student. Er is meer vraag naar broodleerlingen dan naar banketleerlingen. Ook mist men de gecombineerde opleiding Brood en Banket. (bron: Kenwerk)

#### Reizen

De reisbranche heeft wel enkele leerplaatsen beschikbaar, maar omdat er geen opleiding reizen in de regio wordt aangeboden, blijven deze plekken vaak vacant. (bron: Kenwerk)

#### Recreatie

De recreatiebranche is sterk seizoensgebonden. De situatie op de stagemarkt is hiervan afhankelijk. (bron: Kenwerk)

#### Facilitaire dienstverlening

De stagemarkt is op dit moment in evenwicht. Wel is duidelijk dat het aantal leerplaatsen afneemt. (bron: Kenwerk)

#### Versdetailhandel, -groothandel, -industrie

Op dit moment is er balans in de vraag naar en het aanbod van leerbanen, zowel in de versdetailhandel, de industrie als de groothandel. Er is een tendens zichtbaar dat er minder bedrijfsgroepen met opleidingen starten, in het MKB zijn de effecten van de crisis minder terug te zien in het aanbod van leerbanen. Er zijn ruim voldoende leerbedrijven waar studenten voor een leerbaan terecht kunnen. (bron: SVO kenniscentrum food)

# Aantal leerbedrijven

## Aantal leerbedrijven per gemeente in regio Noord-Holland Noord augustus 2013 (bron: Stagemarkt.nl)

AKA-leerbedrijven zijn erkend op niveau 1 en extra toegerust om zwakkere studenten een stage of leerwerkplek aan te bieden. Het gaat om jongeren die eerder voortijdig zijn uitgevallen, moeilijk plaatsbaar zijn of jongeren met een extra zorgvraag wegens ziekte of handicap. Deze jongeren hebben

vaak hulp nodig om werk te vinden en te behouden. De AKA-leerbedrijven bieden hiermee een goede mogelijkheid om deze jongeren toch een kwalificatie te laten behalen en hen daarmee beter voor te bereiden op de arbeidsmarkt.

Sector	Aantal AKA-leerbedrijven	
	2013	2012
Economie	469	467
Groene sector	29	20
Techniek	999	986
Zorg en Welzijn	139	128
<b>Totaal</b>	<b>1.636</b>	<b>1.601</b>

## Aantal leerbedrijven per gemeente in regio Noord-Holland Noord augustus 2013 (bron: Stagemarkt.nl)

In het overzicht is het aantal leerbedrijven per gemeente weergegeven. Het totaal in augustus 2013 is vergeleken met het totaal in augustus 2012.

Gemeente																		Totaal 2013	Totaal 2012
	Aequir	Calibris	ECABO	Fundeon	GOC	Innovam	KC Handel	Kenteq	Kenwerk	KOC	PMLF	Savantis	SH&M	SVGB	SVO	VOC	VTL		
Alkmaar	67	362	312	42	60	64	309	104	122	65	10	91	18	27	21	16	42	1.732	1.705
Bergen (NH.)	42	102	27	12	1	12	36	20	81	22		15	3	6	7		3	389	397
Castricum	41	103	35	29	8	19	43	24	41	17	1	18	6	9	7	5	2	408	417
Den Helder	52	234	127	15	12	25	114	59	97	35	9	21	7	14	9	2	17	849	820
Drechterland	50	63	22	14	3	8	22	28	12	7	1	15	5	3	2	6	8	269	261
Enkhuizen	23	72	33	11	5	12	48	31	31	14	20	24	17	3	4	2	8	358	332
Graft-De Rijk	11	18	11	6	2	3	8	13	6	2	1	5	4		3	1	1	95	97
Heerhugowaard	68	188	121	32	26	41	156	90	50	34	8	36	14	12	6	13	15	910	918
Heiloo	32	75	23	12	4	12	42	15	17	15		8	3	6	2	1	4	271	254
Hollands Kroon	182	148	36	38	2	42	83	93	35	20	3	27	11	4	17	10	33	784	764
Hoorn	56	298	181	33	31	55	232	74	83	49	11	60	12	22	19	8	10	1.234	1.204
Koggenland	68	67	38	23	9	14	28	45	17	12		18	5	2	3	3	7	359	362
Langedijk	27	84	41	17	9	18	45	32	16	21	3	27	11	6	4	2	10	373	385
Medemblik	96	140	68	49	10	32	62	79	44	18	1	41	25	5	6	2	24	702	673
Opmeer	22	46	18	18	1	14	21	20	8	5	1	10	6	2	2	2	7	203	205
Schagen	103	173	73	36	14	47	108	65	63	28	13	29	22	11	11	8	14	818	825
Schermer	23	18	7	10	1	3	5	7	4	1		1	1				3	84	81
Stede Broec	23	65	15	6	3	9	43	15	15	15		9		3	6	2	6	235	236
Texel	66	60	30	13	7	16	41	21	61	14	4	8	6	5	5	3	11	371	347
<b>Totaal 2013</b>	<b>1.052</b>	<b>2.316</b>	<b>1.218</b>	<b>416</b>	<b>208</b>	<b>446</b>	<b>1.446</b>	<b>835</b>	<b>803</b>	<b>394</b>	<b>86</b>	<b>463</b>	<b>176</b>	<b>140</b>	<b>134</b>	<b>86</b>	<b>225</b>	<b>10.444</b>	<b>10.283</b>
<b>Totaal 2012</b>	<b>1.058</b>	<b>2.149</b>	<b>1.239</b>	<b>489</b>	<b>191</b>	<b>453</b>	<b>1.391</b>	<b>826</b>	<b>784</b>	<b>406</b>	<b>76</b>	<b>448</b>	<b>191</b>	<b>136</b>	<b>138</b>	<b>94</b>	<b>214</b>		

# Niet-werkende werkzoekende jongeren

## Stand, instroom en uitstroom niet-werkende werkzoekende jongeren\*

	aug-12	sep-12	okt-12	nov-12	dec-12	jan-13	feb-13	mrt-13	apr-13	mei-13	jun-13	jul-13	aug-13
stand einde maand	1.628	1.747	1.905	2.112	2.157	2.190	2.222	2.293	2.285	2.157	2.150	2.197	2.398
instroom	412	475	609	597	499	637	540	585	532	457	492	573	557
uitstroom	292	280	422	379	417	556	489	489	490	551	470	465	

## Niet-werkende werkzoekende jongeren naar opleidingsrichting en niveau\*

Opleidingsrichting	basis/ vmbo	mbo-1/ mbo-2	mbo-3/ mbo-4	hbo/ wo	Opleidingsrichting	basis/ vmbo	mbo-1/ mbo-2	mbo-3/ mbo-4	hbo/ wo
Algemeen	461	0	74	0	Onderwijzend personeel	<10	<10	17	69
Agrarisch	50	<10	29	0	Sociaal-cultureel	10	<10	98	48
Economisch, administratief en commercieel	104	111	143	51	Technisch	236	147	106	<10
Medisch, paramedisch	10	<10	27	12	Transport, communicatie en verkeer	<10	26	12	<10
Humaniora	<10	<10	<10	<10	Theologie	0	0	0	0
Openbare orde en veiligheid	25	47	<10	<10	Wiskunde en natuurwetenschappen	<10	<10	0	<10
Persoonlijke/sociale verzorging	159	112	96	<10	Juridisch en bestuurlijk	<10	<10	<10	13
					Kunst	0	<10	<10	10

## Niet-werkende werkzoekende jongeren naar geslacht

Geslacht	augustus 2013	augustus 2012	mutatie '13 - '12
totaal	2.398	1.628	770
mannen	1.201	875	326
vrouwen	1.197	753	444

In deze tabellen worden de aantallen in de meest recente maand vergeleken met dezelfde maand in het vorig jaar.

## Niet-werkende werkzoekende jongeren naar opleidingsniveau\*

Opleidingsniveau	augustus 2013	augustus 2012	mutatie 2013-2012	
			absoluut	in %
basisonderwijs	439	367	72	20%
vmbo/mavo	648	456	192	42%
havo/vwo	107	70	37	53%
mbo-1 en 2	464	290	174	60%
mbo-3 en 4	508	310	198	64%
hbo/wo	232	135	97	72%

## Niet-werkende werkzoekende jongeren naar duur werkzoekend\*

Duur werkzoekend	augustus 2013	augustus 2012	mutatie 2013-2012	
			absoluut	in %
< 3 maanden	1.094	849	245	29%
3 - 6 maanden	491	347	144	41%
6 - 12 maanden	475	262	213	81%
>= 12 maanden	338	170	168	99%

\* Regio Noord-Holland Noord, bron: UWV

# Nww jongeren naar beroep

## Niet-werkende werkzoekende jongeren naar beroep in regio Noord-Holland Noord (bron: UWV)

Beroep	augustus	augustus	mutatie 2013-2012	
	2013	2012	absoluut	in %
<b>Totaal nww</b>	<b>2.398</b>	<b>1.628</b>	<b>770</b>	<b>47%</b>
<b>Elementaire beroepen</b>	<b>512</b>	<b>345</b>	<b>167</b>	<b>48%</b>
> Agrarische beroepen	<10	<10	-	-
> Economisch-administratieve beroepen	24	19	5	26%
> Technische en industrieberoepen	299	209	90	43%
> Transportberoepen	34	20	14	70%
> Verzorgende en dienstverlenende beroepen	153	96	57	59%
<b>Lagere beroepen</b>	<b>869</b>	<b>616</b>	<b>253</b>	<b>41%</b>
> Agrarische beroepen	49	33	16	48%
> Economisch-administratieve beroepen	63	46	17	37%
> Medische en paramedische beroepen	<10	<10	-	-
> Openbare orde- en veiligheidsberoepen	11	<10	-	-
> Pedagogische beroepen	<10	0	-	-
> Technische en industrieberoepen	213	152	61	40%
> Transportberoepen	109	80	29	36%
> Verzorgende en dienstverlenende beroepen	418	293	125	43%
<b>Middelbare beroepen</b>	<b>807</b>	<b>494</b>	<b>313</b>	<b>63%</b>
> Agrarische beroepen	<10	<10	-	-
> Economisch-administratieve beroepen	188	119	69	58%
> Informatica beroepen	25	<10	-	-
> Medische en paramedische beroepen	22	18	4	22%
> Openbare orde- en veiligheidsberoepen	44	23	21	91%
> Pedagogische beroepen	10	<10	-	-
> Sociaal-culturele beroepen	32	22	10	45%
> Technische en industrieberoepen	229	161	68	42%
> Transportberoepen	<10	<10	-	-
> Verzorgende en dienstverlenende beroepen	245	127	118	93%
<b>Hogere beroepen</b>	<b>210</b>	<b>135</b>	<b>75</b>	<b>56%</b>
> Agrarische beroepen	0	0	0	-
> Economisch-administratieve beroepen	51	32	19	59%
> Informatica beroepen	<10	<10	-	-
> Medische en paramedische beroepen	12	14	-2	-14%
> Openbare orde- en veiligheidsberoepen	<10	0	-	-
> Pedagogische beroepen	77	43	34	79%
> Sociaal-culturele beroepen	49	38	11	29%
> Technische en industrieberoepen	14	<10	-	-
> Transportberoepen	0	0	0	-

Deze tabel toont het aantal niet-werkende werkzoekende jongeren naar beroep van inschrijving en beroepsniveau.

# Nww jongeren naar gemeente

## Niet-werkende werkzoekende jongeren naar gemeente in regio Noord-Holland Noord (bron: UWV)

In de tabel wordt het aantal niet-werkende werkzoekende jongeren per gemeente weergegeven. De ontwikkeling van deze

aantallen wordt vanaf 2010 inzichtelijk gemaakt. De mutatie geeft het procentuele verschil aan tussen de verschillende jaren.

Gemeente	ultimo maand				mutatie in %		
	aug-10	aug-11	aug-12	aug-13	'11 tov '10	'12 tov '11	'13 tov '12
<b>Totaal Noord-Holland Noord</b>	<b>1.501</b>	<b>1.239</b>	<b>1.628</b>	<b>2.398</b>	<b>-17%</b>	<b>31%</b>	<b>47%</b>
Alkmaar	287	254	255	341	-11%	0%	34%
Bergen NH	30	21	38	50	-30%	81%	32%
Castricum	33	26	53	70	-21%	104%	32%
Den Helder	313	243	249	368	-22%	2%	48%
Drechterland	24	26	53	65	8%	104%	23%
Enkhuizen	34	29	49	86	-15%	69%	76%
Graft-De Rijp	5	9	12	10	80%	33%	-17%
Heerhugowaard	109	111	111	208	2%	0%	87%
Heiloo	26	28	35	45	8%	25%	29%
Hollands Kroon	110	80	106	141	-27%	33%	33%
Hoorn	198	121	267	404	-39%	121%	51%
Koggenland	29	22	38	82	-24%	73%	116%
Langedijk	47	50	52	85	6%	4%	63%
Medemblik	85	68	114	147	-20%	68%	29%
Opmeer	11	14	15	54	27%	7%	260%
Schagen	95	83	101	111	-13%	22%	10%
Schermer	6	10	8	8	67%	-20%	0%
Stede Broec	32	28	49	109	-13%	75%	122%
Texel	27	16	23	14	-41%	44%	-39%

# Nww jongeren in Nederland

## Niet-werkende werkzoekende jongeren naar geslacht (bron: UWV)

Geslacht	augustus 2013	augustus 2012	mutatie '13 - '12
totaal	86.782	55.090	31.692
mannen	43.310	28.580	14.730
vrouwen	43.472	26.510	16.962

In deze tabel worden de aantallen in de meest recente maand vergeleken met dezelfde maand in het vorige jaar. De mutatie geeft het absolute verschil aan tussen beide jaren.

## Niet-werkende werkzoekende jongeren naar arbeidsmarktregio (bron: UWV)

Arbeidsmarktregio	ultimo maand				mutatie in %		
	aug-10	aug-11	aug-12	aug-13	'11 tov '10	'12 tov '11	'13 tov '12
Nederland	55.203	48.873	55.090	86.782	-11%	13%	58%
Noord-Holland Noord	1.501	1.239	1.628	2.398	-17%	31%	47%
Drenthe	1.185	979	1.240	1.727	-17%	27%	39%
Friesland	2.654	2.525	2.656	4.299	-5%	5%	62%
Groningen	3.330	3.283	4.199	5.068	-1%	28%	21%
IJsselvechtstreek	1.242	1.097	1.486	2.650	-12%	35%	78%
Stedendriehoek	1.854	1.545	1.768	2.718	-17%	14%	54%
Twente	2.702	2.153	2.408	3.826	-20%	12%	59%
Achterhoek	913	724	930	1.309	-21%	28%	41%
Food Valley	746	637	660	1.194	-15%	4%	81%
Midden-Gelderland	1.128	1.241	1.401	1.823	10%	13%	30%
Rivierenland	630	613	662	1.062	-3%	8%	60%
Zuid-Gelderland	1.460	1.633	1.520	2.160	12%	-7%	42%
Flevoland	1.935	1.954	1.958	3.099	1%	0%	58%
Gooi- en Vechtstreek	388	483	502	713	24%	4%	42%
Midden-Utrecht	1.486	1.636	1.729	3.429	10%	6%	98%
Oost-Utrecht	807	725	775	1.237	-10%	7%	60%
Noord-Holland Noord	1.501	1.239	1.628	2.398	-17%	31%	47%
Zaanstreek/Waterland	971	915	894	1.435	-6%	-2%	61%
Zuid-Kennemerland	1.093	969	1.003	1.543	-11%	4%	54%
Groot Amsterdam	3.967	2.910	2.511	4.560	-27%	-14%	82%
Haaglanden	2.751	2.520	2.871	5.184	-8%	14%	81%
Holland Rijnland	1.306	916	977	1.794	-30%	7%	84%
Midden-Holland	371	338	623	1.128	-9%	84%	81%
Zuid-Holland Centraal	800	741	1.247	1.880	-7%	68%	51%
Drechtsteden	842	538	543	1.139	-36%	1%	110%
Gorinchem	356	316	315	552	-11%	0%	75%
Rijnmond	6.094	6.044	6.151	10.677	-1%	2%	74%
West-Brabant	1.930	1.480	1.750	2.958	-23%	18%	69%
Zeeland	928	902	891	1.213	-3%	-1%	36%
Helmond-De Peel	952	832	833	1.273	-13%	0%	53%
Midden-Brabant	1.495	1.396	1.684	2.471	-7%	21%	47%
Noordoost-Brabant	1.574	1.279	1.865	2.559	-19%	46%	37%
Zuidoost-Brabant	1.719	975	1.554	2.553	-43%	59%	64%
Midden-Limburg	542	293	509	677	-46%	74%	33%
Noord-Limburg	908	775	849	1.262	-15%	10%	49%
Zuid-Limburg	2.606	2.250	2.493	3.192	-14%	11%	28%

Deze tabel geeft het absolute aantal en de procentuele ontwikkeling weer van niet-werkende werkzoekende jongeren in heel Nederland en per arbeidsmarktregio voor de jaren 2010, 2011, 2012 en 2013.

# Kans op werk regio Noord-Holland Noord

## Kansrijke beroepen op de arbeidsmarkt (bron: Kenniscentra)

Kenniscentra zien mogelijkheden voor beroepen die nu kansen bieden op de arbeidsmarkt. Hieronder staan per

beroepsgroep de meest kansrijke beroepen per niveau aangegeven. De kansen zijn weergegeven op het niveau van het lands-

deel waaronder deze regio valt en zijn met name relevant voor schoolverlaters.

Sector	Beroep	Niv.	Sector (vervolg)	Beroep	Niv.
Bloemen en tuincentra	Medewerker/manager groene detailhandel	2,4	Techniek	Eerste monteur koudetechniek	3
Carrosserie	(Eerste) carrosseriebouwer	2,3	Techniek	Servicemonteur elektrotechniek	3
Diervverzorging	Biotechnicus	4	Techniek	Servicemonteur/servicetechnicus	
Economisch-administratief	Contactcenter medewerker	3	Textielindustrie	werktuigbouw	3,4
Economisch-administratief	Salarisadministrateur	4	Transport en logistiek	Operator textiel	2
Gezondheidstechniek	Opticien	4		Logistiek medewerker/teamleider/supervisor	2,3,4
Gezondheidstechniek	Schoenhersteller	2,3	Verssectoren	Productiemedewerker versdetailhandel/versindustrie	2
Handel	(Junior) accountmanager	4	Verssectoren	Slager-traiteur	3
Handel	Aankomend verkoopmedewerker	1	Verssectoren	Voedingsoperator	2
Handel	Commercieel medewerker binnendienst	3	Zorg en welzijn	Verzorgende	3
Handel	Verkoopsspecialist (detailhandel/wonen)	3			
Horeca	Zelfstandig werkend gastheer/-vrouw	3			
Horeca	Zelfstandig werkend kok	3			
Hout en meubel	Werkvoorbereider meubelindustrie	4			
Mobiliteit	Technisch specialist personen-/bedrijfsauto's	4			
Procestechiek	Operator B,C	3,4			
Schoonmaak en glazenwassen	Allround schoonmaker	3			
Techniek	(Commercieel) technicus engineering	4			
Techniek	Allround lasser	3			
Techniek	Constructiewerker	3			
Techniek	Eerste monteur elektronische installaties	3			

## Toelichting op de gebruikte begrippen

### Bbl

Leerweg in het mbo waarbij het praktijkdeel minimaal 60% is en over het algemeen 4 dagen wordt gewerkt met een arbeidsovereenkomst en 1 dag school bezoekt. Wordt ook leerbaan genoemd.

### Bol

Leerweg in het mbo waarbij het praktijkdeel tussen 20% en 60% is waarbij meestal geen sprake is van een arbeidsovereenkomst. Wordt ook stage genoemd.

### Beroepspraktijkvorming-leerplaats (bpv-leerplaats)

Bpv-leerplaats heeft zowel betrekking op bol als op bbl.

### Gereeliseerde stageplaatsen en leerbanen

Uitgangspunt is de arbeidsmarktregio waar de student woont. Het gaat om studenten jonger dan 27 jaar die tussen 1-5-2013 en 31-08-2013 zijn gestart met een stageplaats of leerbaan. Per deelnemer is via Stagemarkt.nl en DUO Groningen het bezit van de startkwalificatie bepaald.

### Stagespreiding

De stagespreiding geeft een beeld van het aantal studenten dat gelijktijdig op stage is in kalenderjaar 2012. Het peilmoment

is de eerste dag van elke kalendermaand. Bron: DUO en Stagemarkt.nl.

### Ratiogetal

Ontwikkeling van de verhouding van het aantal studenten en het aantal leerbedrijven, gemeten in twee perioden. Het ratiogetal geeft een indicatie of studenten meer of minder moeite hebben een stageplaats of leerbaan te krijgen. Is het getal boven de 100 dan zijn er relatief meer leerplaatsen beschikbaar dan in de vorige meetperiode; is het getal onder de 100 dan is de beschikbaarheid van leerplaatsen in verhouding tot het aantal studenten afgenomen. Bij de meting voor het tweede tertaal is uitgegaan van het aantal inschrijvingen bij mbo-instellingen per 31-08-2013 vergeleken met het eerste tertaal 2012 (= 1 mei 2012). Bron voor aantal leerbedrijven is Stagemarkt.nl, voor het aantal studenten DUO. Een uitgebreidere toelichting staat in de Basiscijfers Jeugd, juni 2010, pagina 6.

### Niet-werkende werkzoekende jongeren

Het aantal niet-werkende werkzoekende jongeren bestaat uit WW-ers, WWB-ers en niet-uitkeringsgerechtigden jonger dan 27 jaar, voor zover ingeschreven bij UWV. Dit aantal wordt beïnvloed door registratieprocessen van UWV en gemeenten. Zo kan het aantal niet-werkende werkzoekende jongeren toenemen door

verscherpte controles op de registratieplicht van werkzoekenden met een bijstanduitkering. De cijfers van UWV mogen niet worden verward met de officiële werkloosheidscijfers, zoals deze door het CBS worden gepresenteerd.

### Instroom in nww

Het aantal inschrijvingen gedurende de periode van personen in het bestand van UWV als nww, waarbij nieuwe ingeschrevenen die tot 30 dagen voor inschrijvingdatum nog ingeschreven stonden, niet tot instroom worden gerekend (de inschrijving wordt daarvan geacht te zijn doorgelopen). Tot instroom nww wordt tevens de statusverandering van geregistreerde personen naar 'niet-werkend' gerekend.

### Uitstroom uit nww

Het aantal uitschrijvingen van nww-ers gedurende de periode uit het bestand van het UWV, welke niet binnen 30 dagen weer opnieuw ingeschreven zijn.

# Colofon

© UWV en Samenwerking Beroepsonderwijs Bedrijfsleven (SBB)

Uitgave: oktober 2013  
Redactie: UWV en SBB  
Vormgeving: SBB  
Drukwerk: Bestenzet, Zoetermeer



## Contactpersonen arbeidsmarktinformatie UWV

Erik Stam  
06 15 119 162  
Erik.Stam@uwv.nl

Paul Rijs  
06 54 783 155  
Paul.Rijs@uwv.nl

[www.werk.nl](http://www.werk.nl)  
[www.werk.nl/arbeidsmarktinformatie](http://www.werk.nl/arbeidsmarktinformatie)

beroepsonderwijs  bedrijfsleven

Samenwerking Beroepsonderwijs Bedrijfsleven (SBB)  
Postbus 7259, 2701 AG Zoetermeer

*Regionaal adviseur Regionaal Adviesteam Samenwerkende Kenniscentra*  
Martin de Wolf, 06 54 783 624, [m.dewolf@s-bb.nl](mailto:m.dewolf@s-bb.nl)

[www.s-bb.nl](http://www.s-bb.nl)  
[www.kansopwerk.nl](http://www.kansopwerk.nl)

*Kenniscentra voor beroepsonderwijs en bedrijfsleven:*  
Aequor, Calibris, ECABO, Fundeon, GOC, Innovam, KC Handel, Kenteq,  
Kenwerk, KOC, KC PMLF, Savantis, SH&M, SVGB, SVO, VOC, VTL