

oktober 2013

Basiscijfers Jeugd

van de niet-werkende werkzoekende jongeren, stageplaatsen- en leerbanenmarkt regio Midden-Limburg



Een gezamenlijke uitgave van:



beroepsonderwijs  bedrijfsleven



Met de Basiscijfers Jeugd geven UWV en Samenwerking Beroepsonderwijs Bedrijfsleven (SBB) een beeld van de actuele ontwikkelingen rond geregistreerde werkzoekende jongeren en het aanbod van leerplaatsen.

De Basiscijfers Jeugd verschijnt elke vier maanden. Meer informatie is te vinden op www.kansopwerk.nl en www.werk.nl/arbeidsmarktinformatie.

Geregistreerde werkzoekenden

In Nederland is het aantal jongeren in het bestand geregistreerde werkzoekenden in een jaar tijd (augustus 2012 tot en met augustus 2013) flink gestegen (+58%) en bedraagt ultimo augustus 2013 86.782 personen.

In alle arbeidsmarktregio's stijgt het aantal geregistreerde werkzoekende jongeren. Dit aantal wordt naast arbeidsmarktontwikkelingen beïnvloed door registratieprocessen van UWV en gemeenten.

De arbeidsmarktregio Midden-Limburg laat de volgende ontwikkelingen zien:

- › Eind augustus 2013 bedraagt het aantal geregistreerde werkzoekende jongeren 677 personen.
- › Het aantal geregistreerde werkzoekende jongeren is in de periode augustus 2012 tot en met augustus 2013 met 33% toegenomen. Deze stijging is kleiner dan landelijk gemiddeld.
- › Het aantal geregistreerde werkzoekende jongeren is vanaf april 2013 in aantal afgenomen dan wel vrijwel stabiel gebleven. In augustus is voor het eerst weer

sprake van een toename.

- › De meeste jongeren staan ingeschreven in de gemeenten Roermond (232), Weert (130) en Leudal (89).
- › Vooral het aantal geregistreerde werkzoekende jongeren met een opleiding op mbo-3 of 4 niveau is gestegen: van 126 (augustus 2012) tot 208 (augustus 2013).
- › Daarnaast is er een relatief sterke stijging onder jongeren met een opleiding op havo niveau van 71% (van 17 naar 29).

Vacatures mbo

In de periode van april 2013 tot en met juli 2013 waren er in de regio Midden-Limburg 1.430 mbo vacatures. Ten opzichte van de vorige periode, december 2012 tot en met maart 2013, is dit aantal enigszins gestegen. In de beroepsgroepen zorg, economisch administratief en horeca is het aantal vacatures gedaald. Het aantal vacatures in de beroepsgroep schoonmaak en glazenwassen is gestegen. Vergelijken we de verdeling van het aantal vacatures in de regio Midden-Limburg met het landelijke beeld, dan blijkt dat deze regio nauwelijks afwijkt.

Stage- en leerbanenmarkt

Het landelijke aantal studenten dat in het tweede tertiaal van 2013 is gestart met een stage of leerbaan is ten opzichte van diezelfde periode in 2012 is met 19.000 gestegen tot 104.000. Deze stijging vindt geheel plaats in de bol. Het aantal gestarte leerbanen in de bbl daalde in deze periode van 16.000 naar 15.000 leerbanen.

De meeste bol-studenten lopen stage in het voorjaar of najaar. De piek lag in 2012 in april, toen 170.000 bol-studenten tegelijk op stage waren. In de bbl is het praktijkdeel gelijkmatiger over het jaar verdeeld. Per sector en regio zijn er enige verschillen.

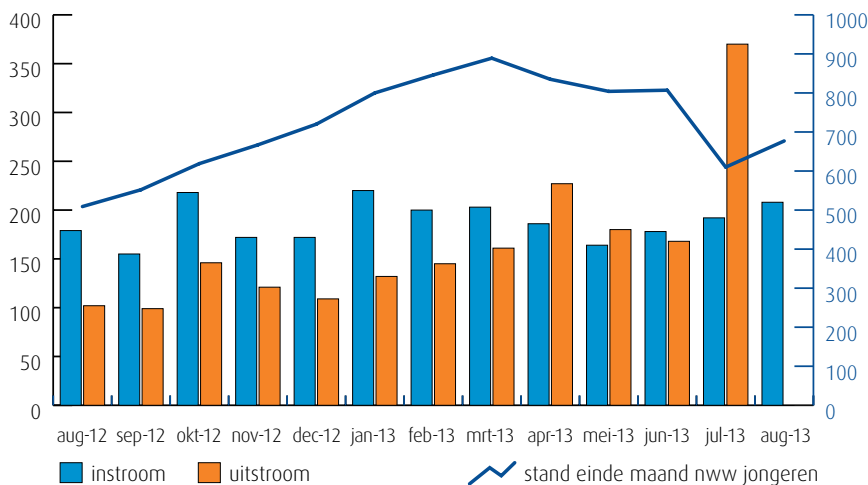
Tussen 1 januari en 31 augustus 2013 zijn in deze regio 246 nieuwe leerbedrijven erkend. In deze regio zijn er (enige) knelpunten in het aanbod van praktijkplaatsen in o.a. de volgende beroepsgroepen: zorg (zorghulp, helpende zorg en welzijn), welzijn (helpende), dierverzorging, bouw en infra, reizen, hout en meubel en transport en logistiek.

Van analyse naar actie

De gegevens in de Basiscijfers Jeugd kunnen de basis vormen voor gerichte actie en sectorale verdiepingen. Zo kunnen de Basiscijfers een bijdrage leveren aan de regionale Aanpak Jeugdwerkloosheid. UWV en SBB ondersteunen u graag. U vindt alle contactgegevens in het colofon.

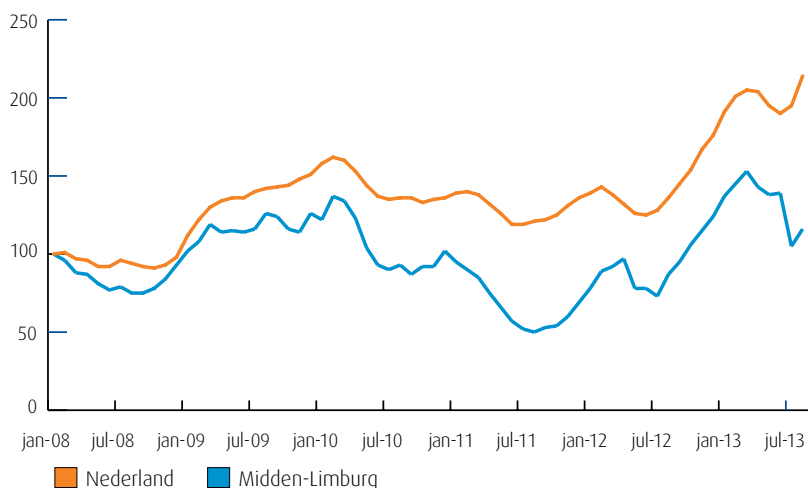
Samenvatting regio Midden-Limburg

Instroom, uitstroom en stand niet-werkende werkzoekende jongeren (bron: UWV)



De kolommen in de afbeelding hiernaast tonen de in- en uitstroom van de nww jongeren, de bij UWV geregistreerde werkzoekenden. Het aantal kunt u aflezen in de linkeras van de grafiek. De blauwe lijn geeft de stand van het aantal nww jongeren aan. De waarden kunt u aflezen in de rechteras van de grafiek. Wanneer de instroom groter is dan de uitstroom, stijgt het aantal nww jongeren. Wanneer de instroom kleiner is dan de uitstroom, dan daalt het aantal nww jongeren.

Niet-werkende werkzoekende jongeren januari 2008-heden (bron: UWV)



De lijnen in de afbeelding hiernaast laten de geïndexeerde ontwikkeling van het aantal niet-werkende werkzoekende (nww) jongeren zien. Een indexcijfer maakt het mogelijk om op uniforme wijze een overzicht te krijgen van de ontwikkeling van een grootheid. Het startpunt is hier het aantal nww jongeren in januari 2008. De oranje lijn geeft de geïndexeerde stand van het aantal nww jongeren in Nederland weer. De blauwe lijn laat de ontwikkeling in de regio zien.

Gerealiseerde plaatsingen op een leerbaan (bbl) en een stage (bol) in de periode 1 mei t/m 31 augustus 2013 (bron: DUO en Stagemarkt.nl)

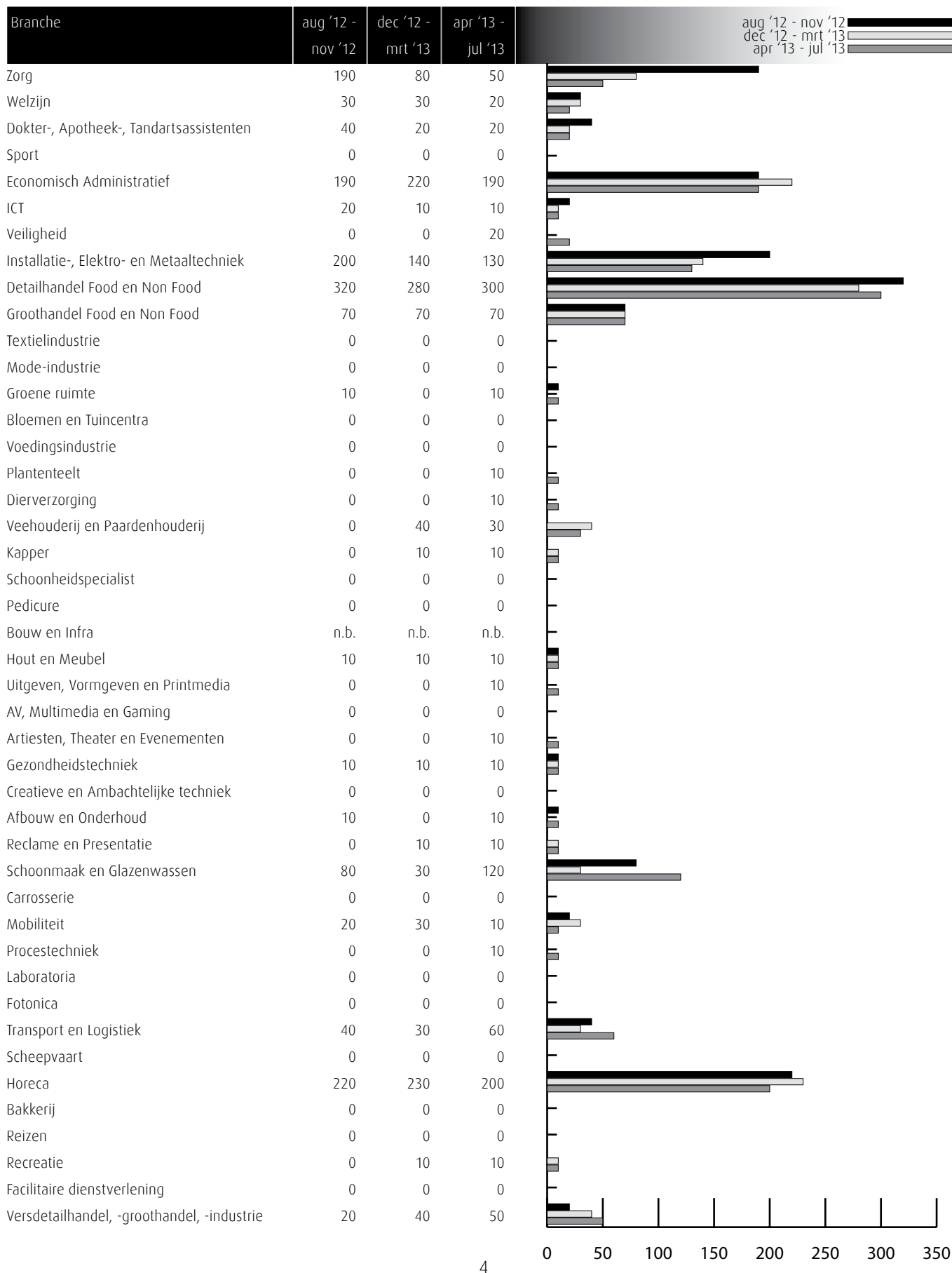
Kengetal leerwerkbaan (bbl), gerealiseerd in verantwoordingsperiode		
	2012	2013
Totaal aantal plaatsingen zonder startkwalificatie geplaatst op een leerbaan	61	74
Totaal aantal plaatsingen met startkwalificatie geplaatst op een leerbaan	84	81

Kengetal stage(bol), gerealiseerd in verantwoordingsperiode		
	2012	2013
Totaal aantal plaatsingen zonder startkwalificatie op een stage	1.145	2.133
Totaal aantal plaatsingen met startkwalificatie op een stage	475	990

In de meeste regio's is het aantal plaatsingen in de bbl ongeveer gelijk aan dezelfde periode vorig jaar. Het aantal plaatsingen in de bol is in veel regio's licht gegroeid. Het korter worden van de stageperiode en het groeiend aantal voortijdige beëindigingen van stage-overeenkomsten speelt daarbij een rol. Verder is in deze periode het administratieve proces van de verwerking van de bpv-overeenkomsten bij onderwijsinstellingen nog volop bezig, waardoor een onvolledig beeld kan ontstaan.

Vacatures mbo-niveau april '13 t/m juli '13

Deze tabel toont alle vacatures voor mbo beroepsbeoefenaren in deze regio. De kenniscentra hebben de vacatures gekoppeld aan de mbo-beroepsgroepen en onderliggende kwalificaties. Door weging en ophoging van de vacature-aantallen is het mogelijk het werkelijke aantal vacatures te presenteren waarvoor extern wordt geworven. (bron: Jobfeed, bewerking SBB, 2013)



Vraag en aanbod stageplaatsen en leerbanen

Kansen en gemelde tekorten stageplaatsen en leerbanen in regio Midden-Limburg augustus 2013 (bron: SBB/Kenniscentra)

Branche	Kansen gemeten door kenniscentra	Tekorten aangegeven door opleidingen			
		bbl 1 + 2	bbl 3 + 4	bol 1 + 2	bol 3 + 4
Zorg	Orange	Blue	Blue	Orange	Yellow
Welzijn	Cyan	Blue	Blue	Purple	Orange
Dokter-, Apotheek-, Tandartsassistenten	Cyan	Blue	Blue	Blue	Blue
Sport	Cyan	Blue	Blue	Orange	Orange
Economisch Administratief	Blue	Blue	Blue	Blue	Cyan
ICT	Blue	Red	Blue	Red	Blue
Veiligheid	Blue	Yellow	Cyan	Yellow	Cyan
Installatie-, Elektro- en Metaaltechniek	Blue	Blue	Blue	Blue	Blue
Detailhandel Food en Non Food	Green	Blue	Blue	Blue	Blue
Groothandel Food en Non Food	Cyan	Blue	Blue	Blue	Blue
Textielindustrie	Blue	Purple	Purple	Purple	Purple
Mode-industrie	Orange	Purple	Purple	Purple	Purple
Groene ruimte	Green	Blue	Blue	Blue	Orange
Bloemen en Tuincentra	Yellow	Blue	Blue	Blue	Blue
Voedingsindustrie	Green	Blue	Blue	Blue	Blue
Plantenteelt	Green	Blue	Blue	Blue	Blue
Diervverzorging	Red	Blue	Blue	Red	Red
Veehouderij en Paardenhouderij	Cyan	Blue	Blue	Blue	Orange
Kapper	Blue	Blue	Blue	Blue	Blue
Schoonheidsspecialist	Yellow	Purple	Purple	Purple	Blue
Pedicure	Green	Purple	Purple	Purple	Blue
Bouw en Infra	Orange	Orange	Orange	Orange	Orange
Hout en Meubel	Orange	Red	Red	Red	Blue
Uitgeven, Vormgeven en Printmedia	Blue	Purple	Purple	Purple	Purple
AV, Multimedia en Gaming	Yellow	Purple	Purple	Purple	Purple
Artiesten, Theater en Evenementen	Yellow	Purple	Purple	Purple	Purple
Gezondheidstechniek	Blue	Blue	Blue	Blue	Blue
Creatieve en Ambachtelijke techniek	Blue	Purple	Blue	Blue	Blue
Afbouw en Onderhoud	Orange	0%	0%	Blue	Blue
Reclame en Presentatie	Blue	Blue	Blue	Blue	Blue
Schoonmaak en Glazenwassen	Blue	Blue	Blue	Purple	Purple
Carrosserie	Yellow	Blue	Blue	Blue	Blue
Mobiliteit	Yellow	Blue	Blue	Blue	Blue
Procestechiek	Blue	Blue	Blue	Blue	Blue
Laboratoria	Cyan	Blue	Blue	Blue	Blue
Fotonica	Yellow	Purple	Purple	Blue	Blue
Transport en Logistiek	Orange	Cyan	Blue	Blue	Blue
Scheepvaart	Blue	Blue	Blue	Blue	Blue
Horeca	Blue	Blue	Blue	Blue	Blue
Bakkerij	Blue	Cyan	Yellow	Cyan	Orange
Reizen	Cyan	Purple	Blue	Purple	Blue
Recreatie	Blue	Cyan	Blue	Cyan	Blue
Facilitaire dienstverlening	Blue	Blue	Blue	Blue	Blue
Versdetailhandel, -groothandel, -industrie	Blue	Blue	Blue	Purple	Blue

Deze tabel is een momentopname en geeft vanuit twee invalshoeken wat de situatie is rond stageplaatsen en leerbanen.

In de eerste kolom met kleuren staat aangegeven wat het aanbod is volgens de kenniscentra. De kansen voor stages en leerbanen zijn door de kenniscentra bepaald op het niveau van zes landsdelen: Noord, Oost, Middenwest, Noordwest, Zuidwest en Zuidoost. Naast tekorten worden hier ook de overschotten per beroepsgroep gemeld.

In de laatste vier kolommen staat aangegeven wat de indicatie is van de kans op een stage-/leerplaats in de regio Midden-Limburg in augustus 2013. De inkleuring geeft aan of er een knelpunt wordt verwacht bij het vinden van een stage- en/of leerplaats.

De kolommen zijn in vieren verdeeld: de leerbaansituatie voor bbl op verschillende niveaus en de stagesituatie voor bol op verschillende niveaus.

Legenda

- er zijn meer dan voldoende stageplaatsen en leerbanen t.o.v. het aantal studenten
- over het algemeen zijn er meer dan voldoende stageplaatsen en leerbanen, bij sommige opleidingen is er evenwicht
- over het algemeen is er evenwicht, bij sommige opleidingen zijn er meer dan voldoende stageplaatsen en leerbanen
- de vraag naar en het aanbod aan stageplaatsen en leerbanen zijn in evenwicht
- over het algemeen zijn er meer dan voldoende stageplaatsen en leerbanen, in sommige opleidingen is er een tekort
- over het algemeen is er evenwicht, bij sommige opleidingen is er een tekort aan stageplaatsen en leerbanen
- over het algemeen is er een tekort aan stageplaatsen en leerbanen, in sommige opleidingen is er evenwicht
- er is een tekort aan stageplaatsen en leerbanen t.o.v. het aantal studenten
- geen opleidingsaanbod in deze regio/geen gegevens

Stagespreiding per leerweg

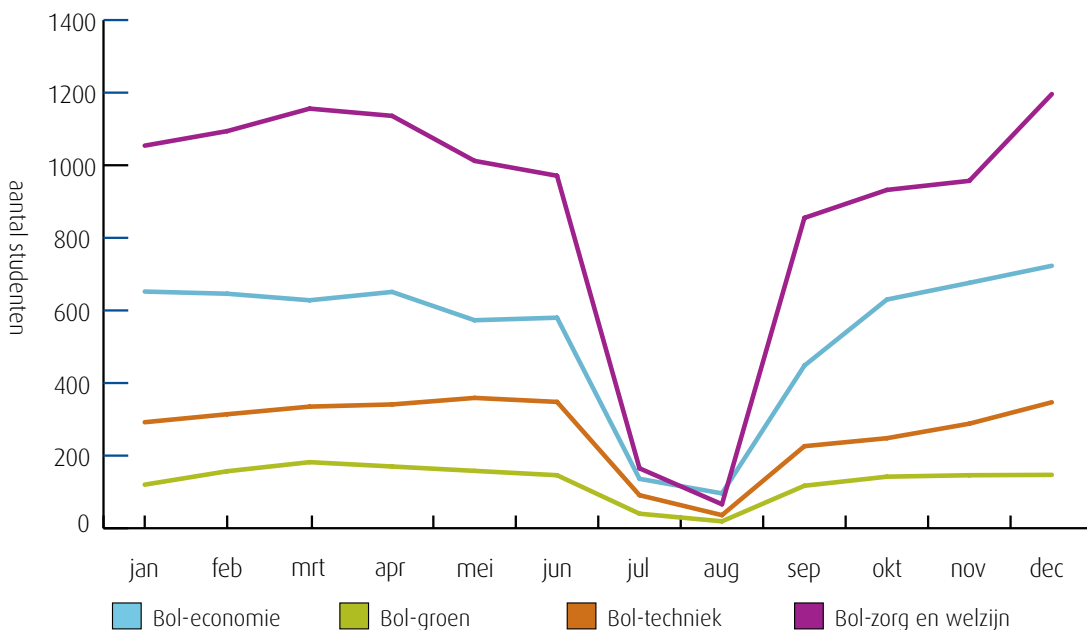
Stagespreiding (bol en bbl) per maand in regio Midden-Limburg (bron: DUO en Stagemarkt.nl)

Niet alle studenten uit het mbo zijn tegelijk op stage. In dit overzicht wordt getoond in welke maanden van het kalenderjaar 2012

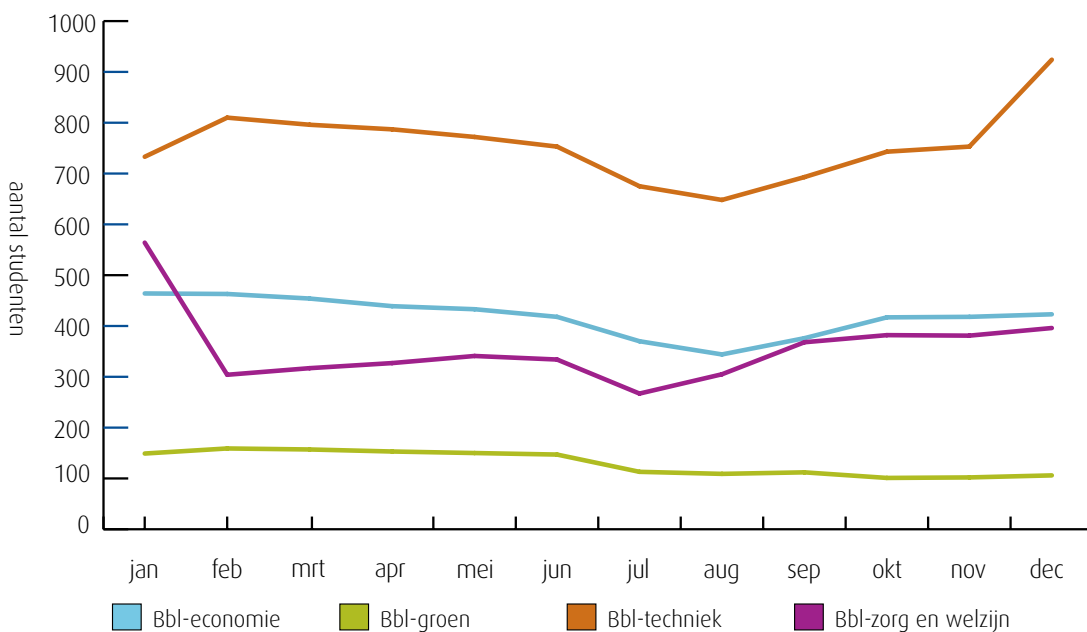
de studenten woonachtig in deze regio op stage zijn. Veel bol-studenten zijn in het voor- of najaar op stage. In figuur 1 is de

stagespreiding in de bol weergegeven. In figuur 2 staat deze informatie voor de bbl.

figuur 1



figuur 2



Ratiogetal

Ratiogetal in regio Midden-Limburg (bron: DUO en Stagemarkt.nl)

Branche	april 2012		augustus 2013		Ratiogetal
	Bedrijven	Studenten	Bedrijven	Studenten	
Zorg	263	742	225	880	72
Welzijn	385	730	386	733	100
Dokter-, Apotheek-, Tandartsassistenten	132	103	129	136	74
Sport	132	203	140	189	114
Economisch Administratief	584	619	589	773	81
ICT	160	219	161	230	96
Veiligheid	13	92	13	139	66
Installatie-, Elektro- en Metaaltechniek	336	503	350	568	92
Detailhandel Food en Non Food	440	369	395	400	83
Groothandel Food en Non Food	109	148	115	164	95
Textielindustrie	3		6	8	n.b.
Mode-industrie	8	46	10	44	n.b.
Groene ruimte	172	242	172	156	155
Bloemen en Tuincentra	49	15	78	7	n.b.
Voedingsindustrie	23	37	26	27	155
Plantenteelt	63	26	85	43	82
Diervverzorging	183	133	155	111	101
Veehouderij en Paardenhouderij	145	46	108	39	88
Kapper	110	76	106	91	80
Schoonheidspecialist	59	126	67	139	103
Pedicure	28	52	39	48	151
Bouw en Infra	160	226	134	208	91
Hout en Meubel	43	31	38	36	76
Uitgeven, Vormgeven en Printmedia	44	93	58	90	136
AV, Multimedia en Gaming	12	37	37	70	163
Artiesten, Theater en Evenementen	9	40	11	64	n.b.
Gezondheidstechniek	54	31	52	23	130
Creatieve en Ambachtelijke techniek	8	7	8	10	n.b.
Afbouw en Onderhoud	90	70	92	91	79
Reclame en Presentatie	47	81	55	78	122
Schoonmaak en Glazenwassen	3	6	4		n.b.
Carrosserie	28	16	29	12	138
Mobiliteit	178	193	167	181	100
Procestechniek	58	193	63	202	104
Laboratoria	29	64	29	75	85
Fotonica		1	1		n.b.
Transport en Logistiek	96	196	71	264	55
Scheepvaart	32	12	33	6	n.b.
Horeca	143	346	162	436	90
Bakkerij	33	31	33	39	79
Reizen	30	94	29	59	154
Recreatie	28	120	34	103	141
Facilitaire dienstverlening	22	27	29	22	162
Versdetailhandel, -groothandel, -industrie	55	32	45	16	164

Het ratiogetal geeft de ontwikkeling van de verhouding weer tussen het aantal studenten en het aantal leerbedrijven (zie voor de achtergrond de Toelichting op de gebruikte begrippen en meetperiode achter in deze Basiscijfers Jeugd). De meting is uitgevoerd over de periode 1 mei - 31 augustus 2013. In de tabel wordt de verhouding van het meest recente tertaal afgezet tegen die van het eerste tertaal van 2012.

Is het getal boven de 100 dan zijn er relatief meer leerplaatsen beschikbaar dan in de vorige meetperiode; is het getal onder de 100 dan is de beschikbaarheid van leerplaatsen in verhouding tot het aantal studenten afgenomen.

Omdat het administratieve proces bij onderwijsinstellingen in deze meetperiode nog volop bezig is, kan een onvolledig beeld ontstaan van het aantal studenten. Bij de interpretatie van de gegevens dient hiermee rekening te worden gehouden.

Toelichting op het ratiogetal door de kenniscentra

Zorg

In vergelijking met vorig jaar is het aantal studenten gelijk gebleven. In de zorg wordt in de komende jaren een verlies aan werkgelegenheid verwacht, uitgezonderd de Verpleegkundige (niveau 4). De effecten van het overheidsbeleid zijn echter nog onzeker en verschillen per branche. Er zijn te weinig leerplaatsen voor studenten van alle zorgopleidingen, behalve de Verzorgende (niveau 3). Voor studenten Maatschappelijke zorg specifieke doelgroepen (niveau 4) is de kans op stage zelfs gering. (bron: Calibris)

Welzijn

In vergelijking met vorig jaar is het aantal studenten duidelijk afgenomen. Deze ontwikkeling wordt nauwlettend gevolgd, omdat verwacht wordt dat de werkgelegenheid de komende jaren als gevolg van bezuinigingen sterk zal afnemen. Voor studenten van de opleiding Pedagogisch werk (niveau 4) kinderopvang en Sociaal maatschappelijk dienstverlener (niveau 4) is de kans op een leerplaats matig en voor Sociaal cultureel werker (niveau 4) is de kans op een leerplaats gering. (bron: Calibris)

Dokter-/apotheek-/tandartsassistenten

In vergelijking met vorig jaar is het aantal studenten gelijk gebleven. Voor gediplomeerde doktersassistenten is de kans op werk ruim voldoende in deze regio. Voor gediplomeerde apothekers- en tandartsassistenten wordt voldoende werk verwacht. De kans op een leerplaats is voldoende. (bron: Calibris)

Sport

In vergelijking met vorig jaar is het aantal studenten vrijwel gelijk gebleven. De kans op werk is voor de meeste sportopleidingen op niveau 4 matig en op niveau 2 gering. Op niveau 3 is de kans op werk voldoende. Er zijn onvoldoende leerplaatsen voor de studenten van de sportopleidingen op niveau 4 (afgezien van de trainer/coach) en niveau 2 beschikbaar. (bron: Calibris)

Economisch administratief

Over het algemeen zijn er voldoende stageplaatsen en leerbanen beschikbaar voor de economisch administratieve opleidingen. Voor studenten op niveau 2 is de kans op een leerplaats minder gunstig. Dat geldt ook voor studenten van de financieel-administratieve opleidingen Bedrijfsadministrateur, Assistent accountant (beiden niveau 4) en Financieel administratief medewerker (niveau 3) en studenten van de opleiding Juridisch medewerker zakelijke dienstverlening. Goede kans op stage is er voor studenten van de opleidingen Medewerker personeel en arbeid, Directiesecretaresse/Managementassistent (beiden niveau 4) en Secretaresse (niveau 3). (bron: ECABO)

ICT

Het stageperspectief voor studenten van de opleiding ICT-beheerder (niveau 4) is ruim voldoende, voor Medewerker beheer ICT (niveau 3) is dit voldoende. Knelpunten zijn er bij de opleiding Medewerker ICT (niveau 2). (bron: ECABO)

Veiligheid

Over het algemeen zijn er voldoende stageplaatsen en leerbanen, zowel in de particuliere beveiliging, de publieke veiligheid als bij defensie. Bij defensie is het aantal studenten afhankelijk van het aantal leerplaatsen dat beschikbaar is (dus per definitie is er sprake van evenwicht). Het stageperspectief is minder gunstig voor studenten van de opleiding

Beveiliging (particuliere veiligheid niveau 2). (bron: ECABO)

Installatie-, elektro- en metaaltechniek

Het aantal jonge werkloze mbo-gediplomeerden, op zoek naar een baan in de elektro-, installatie- en metaaltechniek, is de afgelopen vier maanden in deze regio gedaald. Het gaat hier echter om zeer kleine aantallen. Er zijn in het algemeen voldoende leerplaatsen. Het aanbod is het minst ruim in de installatiebranche. (bron: Kenteq)

Detailhandel Food/Non Food

In deze regio zijn voor alle opleidingen in de detailhandel meer dan voldoende leerplaatsen beschikbaar bij modewinkels, woonwinkels en supermarkten. (bron: KC Handel)

Groothandel Food/Non Food

Er zijn meer dan voldoende leerplaatsen beschikbaar voor studenten van de niveau 3 opleidingen Commercieel medewerker binnendienst en buitendienst. Studenten van de opleiding Assistent-manager internationale handel binnendienst (niveau 4) moeten moeite doen om een leerplaats te vinden. (bron: KC Handel)

Textielindustrie

Er zijn in deze regio (vrijwel) geen studenten die een opleiding volgen in de textielindustrie. (bron: KC Handel)

Mode-industrie

Er zijn in deze regio (vrijwel) geen studenten die een opleiding volgen in de mode-industrie. (bron: KC Handel)

Groene ruimte

Het beeld in de hovenierssector is divers. Het onderhoud van openbaar groen en bedrijven neemt af. Voor hoveniers in het hogere segment is de markt echter nog goed. Er is vraag naar goede vakmensen. In de milieusector zijn er minder opdrachten, omdat de bouwsector flink afgenomen is. In toenemende mate zoekt men hbo'ers in plaats van mbo niveau 4 studenten. (bron: Aequor)

Bloemen en tuincentra

De detailhandel heeft te maken met omzetzakelijke dalingen wat impact heeft op de vraag naar personeel. (bron: Aequor)

Voedingsindustrie

Volop kansen voor studenten die deze opleiding gaan volgen. Deze sector heeft een grote vervangingsvraag gezien de vergrijzing en al jaren nagevoel geen aanbod aan studenten. (bron: Aequor)

Plantenteelt

De sector bevond zich in zwaar weer, maar er zijn signalen dat de markt aantrekt. (bron: Aequor)

Dierverzorging

Dierverzorging is de populairste richting binnen het mbo met zeer beperkte arbeidskansen. Vraag en aanbod zijn niet in balans. (bron: Aequor)

Veehouderij en Paardenhouderij

In de paardenhouderij is er weinig perspectief op betaald werk na de opleiding. Binnen de varkenshouderij was de afgelopen jaren al sprake van een omslag naar grotere, hightech bedrijven. Deze ontwikkeling zal ook in de melkveehouderij gaan plaats vinden. Een belangrijke oorzaak is de afschaf-

fing van het melkquotum. (bron: Aequor)

Kapper

In de kappersbranche is de werkgelegenheid de afgelopen jaren gestegen door met name het groeiende aantal zzp'ers. Er zijn in verhouding meer studenten die een opleiding volgen op niveau 2 dan op niveau 3, terwijl de vraag op de arbeidsmarkt andersom is. Hierdoor zullen gediplomeerden op niveau 2 meer dan in het verleden moeite moeten doen om een baan te vinden. De vraag naar en het aanbod van leerplaatsen is in evenwicht. Door de economische situatie neemt de bereidheid om een leerplaats aan te bieden af. (bron: KOC Nederland)

Schoonheidsspecialist

Schoonheidsspecialist is een beroep dat vrijwel volledig door zzp'ers wordt beoefend. Het aantal bedrijven met personeel is zeer beperkt en daarmee ook de vervangingsvraag. Eenmansbedrijven hebben doorgaans minder mogelijkheden om leerplaatsen aan te bieden dan bedrijven met personeel. De vraag naar en het aanbod van leerplaatsen voor studenten op niveau 3 is redelijk in evenwicht. Voor niveau 4 studenten is een tekort aan leerplaatsen. (bron: KOC Nederland)

Pedicure

Pedicure is een beroep dat vrijwel volledig door zzp'ers wordt beoefend. Het aantal studenten en gediplomeerden is gestegen. Voor het stijgende aantal studenten lijkt, gezien de toenemende werkgelegenheid, plaats te zijn op de arbeidsmarkt. Eenmansbedrijven hebben doorgaans minder mogelijkheden om bpv-plaatsen aan te bieden dan bedrijven met personeel. De vraag naar en aanbod van bpv-plaatsen geeft aan dat er een licht tekort is. Door de economische situatie neemt de bereidheid om een bpv-plaats aan te bieden af. (bron: KOC Nederland)

Bouw en infra

Het aantal studenten is in augustus 2013 ten opzichte van april 2012 met 8% afgenomen, het aantal leerbedrijven met 16%. Daarmee heeft Midden-Limburg de grootste afname van het aantal leerbedrijven, terwijl de bouwsector al minder sterk ontwikkeld was in de regio. De werkloosheid ligt boven het landelijk gemiddelde en de beroepsbevolking is relatief oud en laag opgeleid. Er treden nauwelijks nog jongeren toe in de bouw cao, het aantal uittrekkers is ook miniem. Vanaf 2015, als de productie weer aantrekt, zal de vraag naar jonge gemotiveerde vakmensen toenemen. (bron: EIB, ING, Fundeon)

Hout en meubel

In de regio Midden-Limburg is het aantal bedrijven in de branche hout en meubel gering. Voor studenten die een opleiding in de timmerindustrie volgen is het moeilijker om een leerplaats te vinden. Het aanbod van leerbanen (bbl) is in alle branches sterk gedaald. (bron: SH&M)

Uitgeven, vormgeven en printmedia

Er zijn voldoende leerplaatsen beschikbaar voor studenten van de opleidingen Uitgeven en Printmedia. Dit ondanks de afname van het aantal bedrijven en de werkgelegenheid als gevolg van economische en technologische ontwikkelingen. Vormgeven is al jaren een populaire opleidingsrichting die veel studenten trekt en steeds meer scholen bieden deze opleidingen aan. Hierdoor kunnen knelpunten ontstaan bij het vinden van leerplaatsen. (bron: GOC)

AV, Multimedia en Gaming

Er zijn voldoende leerplaatsen beschikbaar voor studenten van de opleidingen AV en multimedia. Het aantal beschikbare leerplaatsen voor studenten van de opleiding Game Artist groeit, maar is beperkt in absolute omvang. Door de explosieve toename van het aantal studenten staat de beschikbaarheid van leerplaatsen voor studenten van de opleiding Game Artist onder druk. (bron: GOC)

Artiesten, theater en evenementen

Er zijn over het algemeen voldoende leerplaatsen. Door de aanwezigheid van productiehuisen en impresariaten zijn er op zich voldoende mogelijkheden voor de beroepspraktijkvorming voor studenten van de opleiding Artiest. Door bezuinigingen van de centrale overheid en gemeenten staan veel theaters en gezelschappen onder grote druk. Dit belemmert het werven van meer leerplaatsen. (bron: GOC)

Gezondheidstechniek

Gezondheidstechnische opleidingen zijn vaak unieke opleidingen die op één locatie in Nederland worden gegeven (Tandtechniek, Orthopedische techniek) of een bovenregionale functie hebben (Medewerker steriele medische hulpmiddelen, Optiek). Er zijn landelijk over het algemeen voldoende leerplaatsen beschikbaar. In de gezondheidstechniek is er een toenemende terughoudendheid bij bedrijven in het aannemen van bbl-studenten. Zorgverzekeraars stellen strengere eisen aan vergoedingen en ook de vergoedingen zelf staan onder druk. SOS Vakmanschap en het kenniscentrum SVGB bouwen op dit moment aan duurzame onderwijsoplossingen voor de problemen en onderzoeken wat er voor deze kleine specialistische opleidingen nodig is om studenten in de praktijk op te leiden. (bron: SVGB)

Creatieve- & ambachtelijke techniek

In deze richtingen zijn er vaak kleinschalige specialistische opleidingen. Over het algemeen zijn er voldoende leerplaatsen. In de kleinschalige specialistische beroepen zijn veel zzp'ers werkzaam. Met name in de creatieve techniek is het vinden en organiseren van leerplaatsen daarom lastig. SOS Vakmanschap en het kenniscentrum SVGB bouwen op dit moment aan duurzame onderwijsoplossingen voor de problemen en onderzoeken wat er voor deze kleine specialistische opleidingen nodig is om studenten in de praktijk op te leiden. (bron: SVGB)

Afbouw en Onderhoud

De crisis in de bouw is in de sectoren Afbouw en Schilderen en Onderhoud erg goed merkbaar. In de meeste regio's geldt dat er meer faillissementen zijn dan voor de crisis en daardoor minder leerbedrijven. Daarbij komt dat de flexibilisering onder invloed van de crisis toeneemt in de sector. Dat maakt ook dat bedrijven minder snel een bbl-student aannemen voor een periode van twee jaar. Met extra inzet van opleidingsadviseurs en samenwerkingsverbanden lukt het meestal wel om alle studenten te plaatsen. Doordat het lastiger is om leerbanen (bbl) te vinden is er dit jaar een afname van het aantal studenten dat begint met een schildersopleiding of een opleiding in de afbouw. Waar mogelijk worden studenten in de bol-variant opgeleid. (bron: Savantis)

Reclame en Presentatie

Ook in de sector Reclame, Presentatie en Communicatie (RPC) is de crisis merkbaar. Opdrachtgevers bezuinigen op uitgaven in deze sector en het werkaanbod neemt enigszins af. De opleidingen in de sector blijven populair bij jongeren. Omdat de meeste studenten een bol-opleiding volgen en stagiairs een bedrijf niet veel extra kosten hoeven op te leveren, is het vinden van leerplaatsen meestal geen probleem. Er zijn op dit moment voldoende

leerplaatsen in de reclame en presentatie, al kost het als gevolg van de crisis wel meer moeite dan vroeger om een goede leerplaats te kunnen vinden. Het aantal erkende leerbedrijven is gestegen. Door het grote aantal studenten kan de stage- en leerbanenmarkt in de toekomst onder druk komen te staan. (bron: Savantis)

Schoonmaak en Glazenwassen

Steeds meer scholen bieden opleidingen in de schoonmaakbranche aan en steeds meer studenten kiezen voor deze opleidingen. De meeste studenten volgen een opleiding in de bbl. Met name voor de opleidingen op niveau 1 zijn veel studenten ingeschreven. Ook het aantal erkende leerbedrijven in de sector neemt toe en veel bedrijven bieden meerdere leerwerkbanen aan. De schoonmaaksector biedt mbo-opleidingen op alle niveaus en ondanks de crisis zijn er voldoende leerplaatsen. UWV verwacht voor de komende jaren een lichte groei in de sector na een kleine stagnatie als gevolg van de crisis. De meeste studenten in de branche volgen een bbl-opleiding en zijn al werkzaam bij een schoonmaakbedrijf. (bron: Savantis)

Carrosserie

Bedrijven blijven terughoudend met het aanbieden van leerplaatsen aan studenten. Het dalende aantal schades en het daardoor teruglopende werkaanbod blijft een probleem. Veel bedrijven verkeren zakelijk in zwaar weer. De instroom van het totaal aantal nieuwe studenten in de opleidingen is landelijk gedaald. Studenten blijven moeite hebben met het vinden en behouden van een leerwerkplaats. Voor de opleiding Carrosseriebouw is de kans op werk en stage groot, omdat hier ruime vraag naar nieuwe instroom is en voor de carrosseriebouw is iemand aangesteld om leerbedrijven en leerlingen te werven voor alle scholen. (bron: VOC)

Mobiliteit

Het aantal studenten en leerbedrijven is in deze regio gedaald. Er is sprake van balans tussen het aantal studenten en leerbedrijven. (bron: Innovam)

Procestechniek

Bij meerdere bol-opleidingen is de instroom dit jaar toegenomen. Daardoor zijn er meer stageplekken nodig. Door de crisis staat het opleiden en daarmee het begeleiden van stagiaires bij sommige bedrijven onder druk. Er zal in meerdere regio's meer moeite gedaan moeten worden om voldoende stageplekken te vinden en in sommige regio's zal mogelijk ook een tekort zijn. (bron: PMLF)

Laboratoria

Er moet meer moeite gedaan worden om een stageplaats te vinden. Vooral voor de richtingen pathologie, microbiologie, klinische chemie en biotechnologie. Dit heeft bij sommige onderwijsinstellingen te maken met een groter aandeel studenten die deze richtingen kiezen. Daarnaast speelt mee dat een deel van de leerbedrijven minder of minder vaak stagiaires aannemen. (bron: PMLF)

Fotonica

In en rond Gelderland zijn tekorten voor de opleiding medewerker fotografie. Ook voor de Fotograaf en AV-beroepen is het nu lastiger om stageplaatsen in het noorden en oosten van het land te vinden. Het arbeidsperspectief voor AV-beroepen bevindt zich voornamelijk in het westen van het land. (bron: PMLF)

Transport en logistiek

De werkgelegenheid in de regio is de laatste jaren afgenomen. Uitzondering hierop is de logistieke dienstverlening. De werkgelegenheid in de sector Transport & logistiek ontwikkelt zich in de regio op

de korte termijn gunstiger dan in Nederland als geheel. Om te zorgen voor voldoende instroom in de sector is het van belang dat er voldoende leerplaatsen zijn. Vanwege de crisis is dit nog niet overal het geval. Werkgevers worden opgeroepen voldoende leerplaatsen voor studenten aan te bieden. (bron: VTL)

Scheepvaart

In diverse nautische deelsectoren zijn er volop kansen op de arbeidsmarkt en is er vraag naar goed opgeleid personeel, veroorzaakt door verloop en vergrijzing. Vanwege de crisis gaat het vinden van een stageplaats of leerbaan over het algemeen wat moeilijker, maar er zijn nog voldoende leerplaatsen. (bron: VTL)

Horeca

Hoewel de horeca flink te lijden heeft onder de crisis, zijn er over het algemeen nog voldoende leerplaatsen beschikbaar, met name voor (Zelfstandig werkend) kok en Gastheer/-vrouw. (bron: Kenwerk)

Bakkerij

Er zijn voldoende leerplaatsen beschikbaar. (bron: Kenwerk)

Reizen

Het aantal leerplaatsen neemt af. (bron: Kenwerk)

Recreatie

De recreatiebranche is sterk seizoensgebonden. De situatie op de stagemarkt is hiervan afhankelijk. Het is met name lastig om leerplaatsen te vinden voor studenten van de opleiding Leisure & hospitality assistant. (bron: Kenwerk)

Facilitaire dienstverlening

Er zijn voldoende leerplaatsen beschikbaar. (bron: Kenwerk)

Versdetailhandel, -groothandel, -industrie

Op dit moment is er balans in de vraag naar en het aanbod van leerbanen, zowel in de versdetailhandel, de industrie als de groothandel. Er is een tendens zichtbaar dat er minder bedrijfsgroepen met opleidingen starten, in het MKB zijn de effecten van de crisis minder terug te zien in het aanbod van leerbanen. Er zijn ruim voldoende leerbedrijven waar studenten voor een leerbaan terecht kunnen. (bron: SVO kenniscentrum food)

Aantal leerbedrijven

Aantal leerbedrijven per gemeente in regio Midden-Limburg augustus 2013 (bron: Stagemarkt.nl)

AKA-leerbedrijven zijn erkend op niveau 1 en extra toegerust om zwakkere studenten een stage of leerwerkplek aan te bieden. Het gaat om jongeren die eerder voortijdig zijn uitgevallen, moeilijk plaatsbaar zijn of jongeren met een extra zorgvraag wegens ziekte of handicap. Deze jongeren hebben

vaak hulp nodig om werk te vinden en te behouden. De AKA-leerbedrijven bieden hiermee een goede mogelijkheid om deze jongeren toch een kwalificatie te laten behalen en hen daarmee beter voor te bereiden op de arbeidsmarkt.

Sector	Aantal AKA-leerbedrijven	
	2013	2012
Economie	125	158
Groene sector	27	27
Techniek	236	249
Zorg en Welzijn	20	15
Totaal	408	449

Aantal leerbedrijven per gemeente in regio Midden-Limburg augustus 2013 (bron: Stagemarkt.nl)

In het overzicht is het aantal leerbedrijven per gemeente weergegeven. Het totaal in augustus 2013 is vergeleken met het totaal in augustus 2012.

Gemeente	Aequor	Calibris	ECABO	Fundeon	GOC	Innovam	KC Handel	Kenteq	Kenwerk	KOC	PMLF	Savantis	SH&M	SVGB	SVO	VOC	VTL	Totaal 2013	Totaal 2012
Echt-Susteren	64	85	48	14	8	36	54	45	24	25	6	22	5	8	10	4	9	467	477
Leudal	101	106	65	16	9	27	49	50	29	20	10	16	6	6	3	8	16	537	531
Maasgouw	26	68	30	15	3	11	22	44	26	19	4	9	6	3	5	1	40	332	337
Nederweert	54	40	43	8	2	18	19	40	11	8	3	6	6	5	4	2	4	273	268
Roerdalen	42	41	29	4	2	6	19	21	19	17	2	9	1		5	2	6	225	217
Roermond	89	182	234	28	25	36	219	72	94	53	32	62	4	20	9	6	37	1.202	1.161
Weert	68	133	208	25	18	34	113	90	53	36	28	25	10	17	9	6	27	900	874
Totaal 2013	444	655	657	110	67	168	495	362	256	178	85	149	38	59	45	29	139	3.936	3.865
Totaal 2012	468	635	622	125	54	170	487	350	250	179	78	140	42	60	52	26	127		

Niet-werkende werkzoekende jongeren

Stand, instroom en uitstroom niet-werkende werkzoekende jongeren*

	aug-12	sep-12	okt-12	nov-12	dec-12	jan-13	feb-13	mrt-13	apr-13	mei-13	jun-13	jul-13	aug-13
stand einde maand	509	552	619	667	720	800	846	889	835	804	807	610	677
instroom	179	155	218	172	172	220	200	203	186	164	178	192	208
uitstroom	102	99	146	121	109	132	145	161	227	180	168	370	

Niet-werkende werkzoekende jongeren naar opleidingsrichting en niveau*

Opleidingsrichting	basis/ vmbo	mbo-1/ mbo-2	mbo-3/ mbo-4	hbo/ wo	Opleidingsrichting	basis/ vmbo	mbo-1/ mbo-2	mbo-3/ mbo-4	hbo/ wo
Algemeen	83	0	21	0	Onderwijzend personeel	0	0	<10	41
Agrarisch	17	<10	13	0	Sociaal-cultureel	<10	0	30	26
Economisch, administratief en commercieel	30	19	58	12	Technisch	34	38	57	<10
Medisch, paramedisch	<10	<10	14	<10	Transport, communicatie en verkeer	<10	18	<10	0
Humaniora	<10	<10	<10	<10	Theologie	0	0	0	0
Openbare orde en veiligheid	<10	10	0	0	Wiskunde en natuurwetenschappen	<10	0	0	0
Persoonlijke/sociale verzorging	34	21	36	<10	Juridisch en bestuurlijk	<10	0	<10	<10
					Kunst	0	0	0	<10

Niet-werkende werkzoekende jongeren naar geslacht

Geslacht	augustus 2013	augustus 2012	mutatie '13 - '12
totaal	677	509	168
mannen	325	259	66
vrouwen	352	250	102

In deze tabellen worden de aantallen in de meest recente maand vergeleken met dezelfde maand in het vorig jaar.

Niet-werkende werkzoekende jongeren naar opleidingsniveau*

Opleidingsniveau	augustus 2013	augustus 2012	mutatie 2013-2012	
			absoluut	in %
basisonderwijs	57	76	-19	-25%
vmbo/mavo	162	123	39	32%
havo/vwo	29	17	12	71%
mbo-1 en 2	112	86	26	30%
mbo-3 en 4	208	126	82	65%
hbo/wo	109	81	28	35%

Niet-werkende werkzoekende jongeren naar duur werkzoekend*

Duur werkzoekend	augustus 2013	augustus 2012	mutatie 2013-2012	
			absoluut	in %
< 3 maanden	311	302	9	3%
3 - 6 maanden	124	78	46	59%
6 - 12 maanden	147	88	59	67%
>= 12 maanden	95	41	54	132%

* Regio Midden-Limburg, bron: UWV

Nww jongeren naar beroep

Niet-werkende werkzoekende jongeren naar beroep in regio Midden-Limburg (bron: UWV)

Beroep	augustus	augustus	mutatie 2013-2012	
	2013	2012	absoluut	in %
Totaal nww	677	509	168	33%
Elementaire beroepen	110	76	34	45%
> Agrarische beroepen	0	<10	-	-
> Economisch-administratieve beroepen	15	10	5	50%
> Technische en industrieberoepen	44	28	16	57%
> Transportberoepen	<10	<10	-	-
> Verzorgende en dienstverlenende beroepen	48	30	18	60%
Lagere beroepen	248	198	50	25%
> Agrarische beroepen	11	<10	-	-
> Economisch-administratieve beroepen	24	17	7	41%
> Medische en paramedische beroepen	<10	<10	-	-
> Openbare orde- en veiligheidsberoepen	<10	<10	-	-
> Pedagogische beroepen	0	0	0	-
> Technische en industrieberoepen	53	55	-2	-4%
> Transportberoepen	49	43	6	14%
> Verzorgende en dienstverlenende beroepen	106	74	32	43%
Middelbare beroepen	221	150	71	47%
> Agrarische beroepen	<10	<10	-	-
> Economisch-administratieve beroepen	60	45	15	33%
> Informatica beroepen	<10	<10	-	-
> Medische en paramedische beroepen	<10	<10	-	-
> Openbare orde- en veiligheidsberoepen	10	<10	-	-
> Pedagogische beroepen	<10	<10	-	-
> Sociaal-culturele beroepen	17	10	7	70%
> Technische en industrieberoepen	36	28	8	29%
> Transportberoepen	<10	0	-	-
> Verzorgende en dienstverlenende beroepen	78	45	33	73%
Hogere beroepen	98	67	31	46%
> Agrarische beroepen	0	0	0	-
> Economisch-administratieve beroepen	20	15	5	33%
> Informatica beroepen	<10	<10	-	-
> Medische en paramedische beroepen	<10	<10	-	-
> Openbare orde- en veiligheidsberoepen	0	0	0	-
> Pedagogische beroepen	42	27	15	56%
> Sociaal-culturele beroepen	16	12	4	33%
> Technische en industrieberoepen	<10	<10	-	-
> Transportberoepen	0	0	0	-

Deze tabel toont het aantal niet-werkende werkzoekende jongeren naar beroep van inschrijving en beroepsniveau.

Nww jongeren naar gemeente

Niet-werkende werkzoekende jongeren naar gemeente in regio Midden-Limburg (bron: UWV)

In de tabel wordt het aantal niet-werkende werkzoekende jongeren per gemeente weergegeven. De ontwikkeling van deze

aantallen wordt vanaf 2010 inzichtelijk gemaakt. De mutatie geeft het procentuele verschil aan tussen de verschillende jaren.

Gemeente	ultimo maand				mutatie in %		
	aug-10	aug-11	aug-12	aug-13	'11 tov '10	'12 tov '11	'13 tov '12
Totaal Midden-Limburg	542	293	509	677	-46%	74%	33%
Echt-Susteren	70	42	80	76	-40%	90%	-5%
Leudal	53	41	57	89	-23%	39%	56%
Maasgouw	43	24	46	55	-44%	92%	20%
Nederweert	41	15	34	34	-63%	127%	0%
Roerdalen	30	25	43	61	-17%	72%	42%
Roermond	143	77	168	232	-46%	118%	38%
Weert	162	69	81	130	-57%	17%	60%

Nww jongeren in Nederland

Niet-werkende werkzoekende jongeren naar geslacht (bron: UWV)

Geslacht	augustus 2013	augustus 2012	mutatie '13 - '12
totaal	86.782	55.090	31.692
mannen	43.310	28.580	14.730
vrouwen	43.472	26.510	16.962

In deze tabel worden de aantallen in de meest recente maand vergeleken met dezelfde maand in het vorige jaar. De mutatie geeft het absolute verschil aan tussen beide jaren.

Niet-werkende werkzoekende jongeren naar arbeidsmarktregio (bron: UWV)

Arbeidsmarktregio	ultimo maand				mutatie in %		
	aug-10	aug-11	aug-12	aug-13	'11 tov '10	'12 tov '11	'13 tov '12
Nederland	55.203	48.873	55.090	86.782	-11%	13%	58%
Midden-Limburg	542	293	509	677	-46%	74%	33%
Drenthe	1.185	979	1.240	1.727	-17%	27%	39%
Friesland	2.654	2.525	2.656	4.299	-5%	5%	62%
Groningen	3.330	3.283	4.199	5.068	-1%	28%	21%
IJsselvechtstreek	1.242	1.097	1.486	2.650	-12%	35%	78%
Stedendriehoek	1.854	1.545	1.768	2.718	-17%	14%	54%
Twente	2.702	2.153	2.408	3.826	-20%	12%	59%
Achterhoek	913	724	930	1.309	-21%	28%	41%
Food Valley	746	637	660	1.194	-15%	4%	81%
Midden-Gelderland	1.128	1.241	1.401	1.823	10%	13%	30%
Rivierenland	630	613	662	1.062	-3%	8%	60%
Zuid-Gelderland	1.460	1.633	1.520	2.160	12%	-7%	42%
Flevoland	1.935	1.954	1.958	3.099	1%	0%	58%
Gooi- en Vechtstreek	388	483	502	713	24%	4%	42%
Midden-Utrecht	1.486	1.636	1.729	3.429	10%	6%	98%
Oost-Utrecht	807	725	775	1.237	-10%	7%	60%
Noord-Holland Noord	1.501	1.239	1.628	2.398	-17%	31%	47%
Zaanstreek/Waterland	971	915	894	1.435	-6%	-2%	61%
Zuid-Kennemerland	1.093	969	1.003	1.543	-11%	4%	54%
Groot Amsterdam	3.967	2.910	2.511	4.560	-27%	-14%	82%
Haaglanden	2.751	2.520	2.871	5.184	-8%	14%	81%
Holland Rijnland	1.306	916	977	1.794	-30%	7%	84%
Midden-Holland	371	338	623	1.128	-9%	84%	81%
Zuid-Holland Centraal	800	741	1.247	1.880	-7%	68%	51%
Drechtsteden	842	538	543	1.139	-36%	1%	110%
Gorinchem	356	316	315	552	-11%	0%	75%
Rijnmond	6.094	6.044	6.151	10.677	-1%	2%	74%
West-Brabant	1.930	1.480	1.750	2.958	-23%	18%	69%
Zeeland	928	902	891	1.213	-3%	-1%	36%
Helmond-De Peel	952	832	833	1.273	-13%	0%	53%
Midden-Brabant	1.495	1.396	1.684	2.471	-7%	21%	47%
Noordoost-Brabant	1.574	1.279	1.865	2.559	-19%	46%	37%
Zuidoost-Brabant	1.719	975	1.554	2.553	-43%	59%	64%
Midden-Limburg	542	293	509	677	-46%	74%	33%
Noord-Limburg	908	775	849	1.262	-15%	10%	49%
Zuid-Limburg	2.606	2.250	2.493	3.192	-14%	11%	28%

Deze tabel geeft het absolute aantal en de procentuele ontwikkeling weer van niet-werkende werkzoekende jongeren in heel Nederland en per arbeidsmarktregio voor de jaren 2010, 2011, 2012 en 2013.

Kans op werk regio Midden-Limburg

Kansrijke beroepen op de arbeidsmarkt (bron: Kenniscentra)

Kenniscentra zien mogelijkheden voor beroepen die nu kansen bieden op de arbeidsmarkt. Hieronder staan per

beroepsgroep de meest kansrijke beroepen per niveau aangegeven. De kansen zijn weergegeven op het niveau van het lands-

deel waaronder deze regio valt en zijn met name relevant voor schoolverlaters.

Sector	Beroep	Niv.	Sector (vervolg)	Beroep	Niv.
Carrosserie	(Eerste) carrosseriebouwer	2,3	Techniek	Servicemonteur/servicetechnicus	
Diervverzorging	Biotechnicus	4		werktuigbouw	3,4
Diervverzorging	Proefdiervorzorger	3	Textielindustrie	Operator textiel	2
Economisch-administratief	Contactcenter medewerker	3	Transport en logistiek	Logistiek medewerker/teamleider/supervisor	2,3,4
Economisch-administratief	Salarisadministrateur	4	Verssectoren	Productiemedewerker versdetailhandel/versindustrie	2
Gezondheidstechniek	Opticien	4	Verssectoren	Slager-traiteur	3
Gezondheidstechniek	Schoenhersteller	2,3	Verssectoren	Voedingsoperator	2
Handel	(Junior) accountmanager	4	Voedingsindustrie	Allround voedingsoperator	3
Handel	Aankomend verkoopmedewerker	1	Voedingsindustrie	Voedingsmanagement	4
Handel	Verkoopsspecialist (detailhandel/wonen)	3	Zorg en welzijn	Verzorgende	3
Horeca	Zelfstandig werkend gastheer/-vrouw	3			
Horeca	Zelfstandig werkend kok	3			
Hout en meubel	Werkvoorbereider meubelindustrie	4			
Mobiliteit	Technisch specialist personen-/bedrijfsauto's	4			
Procestechiek	Operator B,C	3,4			
Techniek	(Commercieel) technicus engineering	4			
Techniek	Allround lasser	3			
Techniek	Constructiewerker	3			
Techniek	Eerste monteur elektronische installaties	3			
Techniek	Eerste monteur koudetechniek	3			
Techniek	Servicemonteur elektrotechniek	3			

Toelichting op de gebruikte begrippen

Bbl

Leerweg in het mbo waarbij het praktijkdeel minimaal 60% is en over het algemeen 4 dagen wordt gewerkt met een arbeidsovereenkomst en 1 dag school bezoekt. Wordt ook leerbaan genoemd.

Bol

Leerweg in het mbo waarbij het praktijkdeel tussen 20% en 60% is waarbij meestal geen sprake is van een arbeidsovereenkomst. Wordt ook stage genoemd.

Beroepspraktijkvorming-leerplaats (bpv-leerplaats)

Bpv-leerplaats heeft zowel betrekking op bol als op bbl.

Gereeliseerde stageplaatsen en leerbanen

Uitgangspunt is de arbeidsmarktregio waar de student woont. Het gaat om studenten jonger dan 27 jaar die tussen 1-5-2013 en 31-08-2013 zijn gestart met een stageplaats of leerbaan. Per deelnemer is via Stagemarkt.nl en DUO Groningen het bezit van de startkwalificatie bepaald.

Stagespreiding

De stagespreiding geeft een beeld van het aantal studenten dat gelijktijdig op stage is in kalenderjaar 2012. Het peilmoment

is de eerste dag van elke kalendermaand. Bron: DUO en Stagemarkt.nl.

Ratiogetal

Ontwikkeling van de verhouding van het aantal studenten en het aantal leerbedrijven, gemeten in twee perioden. Het ratiogetal geeft een indicatie of studenten meer of minder moeite hebben een stageplaats of leerbaan te krijgen. Is het getal boven de 100 dan zijn er relatief meer leerplaatsen beschikbaar dan in de vorige meetperiode; is het getal onder de 100 dan is de beschikbaarheid van leerplaatsen in verhouding tot het aantal studenten afgenomen. Bij de meting voor het tweede tertaal is uitgegaan van het aantal inschrijvingen bij mbo-instellingen per 31-08-2013 vergeleken met het eerste tertaal 2012 (= 1 mei 2012). Bron voor aantal leerbedrijven is Stagemarkt.nl, voor het aantal studenten DUO. Een uitgebreidere toelichting staat in de Basiscijfers Jeugd, juni 2010, pagina 6.

Niet-werkende werkzoekende jongeren

Het aantal niet-werkende werkzoekende jongeren bestaat uit WW-ers, WWB-ers en niet-uitkeringsgerechtigden jonger dan 27 jaar, voor zover ingeschreven bij UWV. Dit aantal wordt beïnvloed door registratieprocessen van UWV en gemeenten. Zo kan het aantal niet-werkende werkzoekende jongeren toenemen door

verscherpte controles op de registratieplicht van werkzoekenden met een bijstanduitkering. De cijfers van UWV mogen niet worden verward met de officiële werkloosheidscijfers, zoals deze door het CBS worden gepresenteerd.

Instroom in nww

Het aantal inschrijvingen gedurende de periode van personen in het bestand van UWV als nww, waarbij nieuwe ingeschrevenen die tot 30 dagen voor inschrijvingdatum nog ingeschreven stonden, niet tot instroom worden gerekend (de inschrijving wordt daarvan geacht te zijn doorgelopen). Tot instroom nww wordt tevens de statusverandering van geregistreerde personen naar 'niet-werkend' gerekend.

Uitstroom uit nww

Het aantal uitschrijvingen van nww-ers gedurende de periode uit het bestand van het UWV, welke niet binnen 30 dagen weer opnieuw ingeschreven zijn.

Colofon

© UWV en Samenwerking Beroepsonderwijs Bedrijfsleven (SBB)

Uitgave: oktober 2013
Redactie: UWV en SBB
Vormgeving: SBB
Drukwerk: Bestenzet, Zoetermeer




Contactpersonen arbeidsmarktinformatie UWV

Jeroen van den Berg
06 11 918 153
Jeroen.vandenBerg-01@uwv.nl

Michel van Smoorenburg
06 51 303 799
Michel.vanSmoorenburg@uwv.nl

www.werk.nl
www.werk.nl/arbeidsmarktinformatie

beroepsonderwijs  bedrijfsleven Samenwerking Beroepsonderwijs Bedrijfsleven (SBB)
Postbus 7259, 2701 AG Zoetermeer

Regionaal adviseur Regionaal Adviesteam Samenwerkende Kenniscentra
Mérie Michels, 06 53 147 256, m.michels@s-bb.nl

www.s-bb.nl
www.kansopwerk.nl

Kenniscentra voor beroepsonderwijs en bedrijfsleven:
Aequor, Calibris, ECABO, Fundeon, GOC, Innovam, KC Handel, Kenteq,
Kenwerk, KOC, KC PMLF, Savantis, SH&M, SVGB, SVO, VOC, VTL