

oktober 2013

Basiscijfers Jeugd

van de niet-werkende werkzoekende jongeren, stageplaatsen- en leerbanenmarkt regio Midden-Holland



Een gezamenlijke uitgave van:



beroepsonderwijs  bedrijfsleven



Met de Basiscijfers Jeugd geven UWV en Samenwerking Beroepsonderwijs Bedrijfsleven (SBB) een beeld van de actuele ontwikkelingen rond geregistreerde werkzoekende jongeren en het aanbod van leerplaatsen.

De Basiscijfers Jeugd verschijnt elke vier maanden. Meer informatie is te vinden op www.kansopwerk.nl en www.werk.nl/arbeidsmarktinformatie.

Geregistreerde werkzoekenden

In Nederland is het aantal jongeren in het bestand geregistreerde werkzoekenden in een jaar tijd (augustus 2012 tot en met augustus 2013) flink gestegen (+58%) en bedraagt ultimo augustus 2013 86.782 personen.

In alle arbeidsmarktregio's stijgt het aantal geregistreerde werkzoekende jongeren. Dit aantal wordt naast arbeidsmarktontwikkelingen beïnvloed door registratieprocessen van UWV en gemeenten.

De arbeidsmarktregio Midden-Holland laat de volgende ontwikkelingen zien:

- › Eind augustus 2013 bedraagt het aantal geregistreerde werkzoekende jongeren 1.128 personen.
- › Het aantal geregistreerde jongeren is in de periode augustus 2012 tot en met augustus 2013 met 81% toegenomen. Dat is een grotere stijging dan landelijk gemiddeld (58%).
- › Vanaf eind 2011 stijgt het aantal geregistreerde werkzoekende jongeren gestaag.
- › De meeste jongeren staan ingeschreven in de gemeente Gouda (525 personen).

- › Het aantal werkzoekende jongeren met een opleiding op mbo-3 en 4 niveau is het sterkst gestegen: van 118 personen in augustus 2012 tot 264 personen in augustus 2013 (+124%).
- › Daarnaast is er een relatief sterke stijging onder jongeren met een opleiding op hbo/wo niveau (+124%).

Vacatures mbo

In de periode van april 2013 tot en met juli 2013 waren er in de regio Midden-Holland 1.000 mbo vacatures. Ten opzichte van de vorige periode, december 2012 tot en met maart 2013, is dit aantal gedaald met 7 procent. In de beroepsgroepen zorg en economisch administratief is het aantal vacatures sterk gedaald. Het aantal vacatures in de beroepsgroepen horeca en detailhandel is gestegen. Vergelijken we de verdeling van het aantal vacatures in de regio Midden-Holland met het landelijke beeld, dan blijkt dat er in deze regio relatief veel vacatures zijn in de beroepsgroep installatie- elektro- en metaaltechniek en weinig in de horeca.

Stage- en leerbanenmarkt

Het landelijke aantal studenten dat in het tweede tertaal van 2013 is gestart met een stage of leerbaan is ten opzichte van diezelfde periode in 2012 is met 19.000 gestegen tot 104.000. Deze stijging vindt geheel plaats in de bol. Het aantal gestarte leerbanen in de bbl daalde in deze periode van 16.000 naar 15.000 leerbanen. De meeste bol-studenten lopen stage in het voorjaar of najaar. De piek lag in

2012 in april, toen 170.000 bol-studenten tegelijk op stage waren. In de bbl is het praktijkdeel gelijkmatiger over het jaar verdeeld. Per sector en regio zijn er enige verschillen.

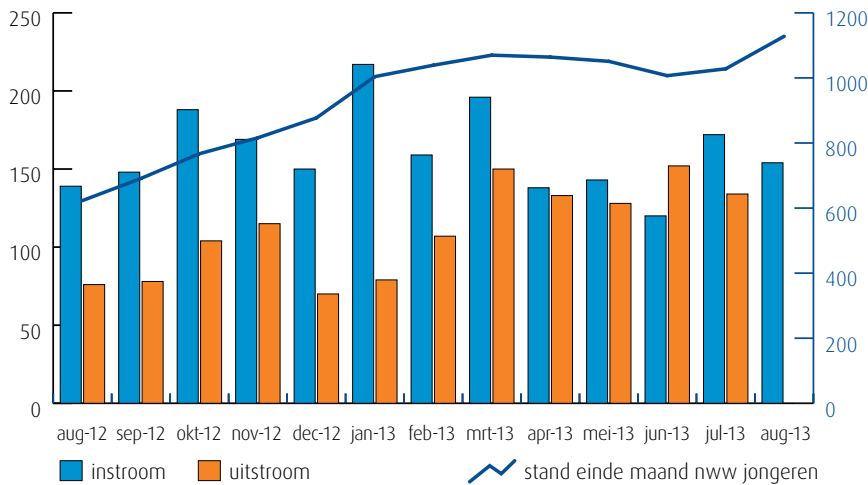
Tussen 1 januari en 31 augustus 2013 zijn in deze regio 199 nieuwe leerbedrijven erkend. In deze regio zijn er (enige) knelpunten in het aanbod van praktijkplaatsen in o.a. de volgende beroepsgroepen: zorg (zorghulp, helpende zorg en welzijn), welzijn (helpende), dierverzorging, bouw en infra, bakkerij, hout en meubel en transport en logistiek.

Van analyse naar actie

De gegevens in de Basiscijfers Jeugd kunnen de basis vormen voor gerichte actie en sectorale verdiepingen. Zo kunnen de Basiscijfers een bijdrage leveren aan de regionale Aanpak Jeugdwerkloosheid. UWV en SBB ondersteunen u graag. U vindt alle contactgegevens in het colofon.

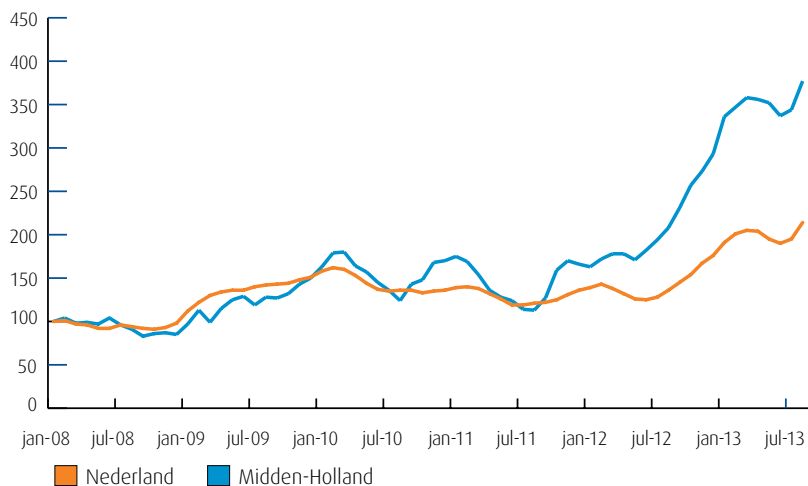
Samenvatting regio Midden-Holland

Instroom, uitstroom en stand niet-werkende werkzoekende jongeren (bron: UWV)



De kolommen in de afbeelding hiernaast tonen de in- en uitstroom van de nww jongeren, de bij UWV geregistreerde werkzoekenden. Het aantal kunt u aflezen in de linkeras van de grafiek. De blauwe lijn geeft de stand van het aantal nww jongeren aan. De waarden kunt u aflezen in de rechteras van de grafiek. Wanneer de instroom groter is dan de uitstroom, stijgt het aantal nww jongeren. Wanneer de instroom kleiner is dan de uitstroom, dan daalt het aantal nww jongeren.

Niet-werkende werkzoekende jongeren januari 2008-heden (bron: UWV)



De lijnen in de afbeelding hiernaast laten de geïndexeerde ontwikkeling van het aantal niet-werkende werkzoekende (nww) jongeren zien. Een indexcijfer maakt het mogelijk om op uniforme wijze een overzicht te krijgen van de ontwikkeling van een grootheid. Het startpunt is hier het aantal nww jongeren in januari 2008. De oranje lijn geeft de geïndexeerde stand van het aantal nww jongeren in Nederland weer. De blauwe lijn laat de ontwikkeling in de regio zien.

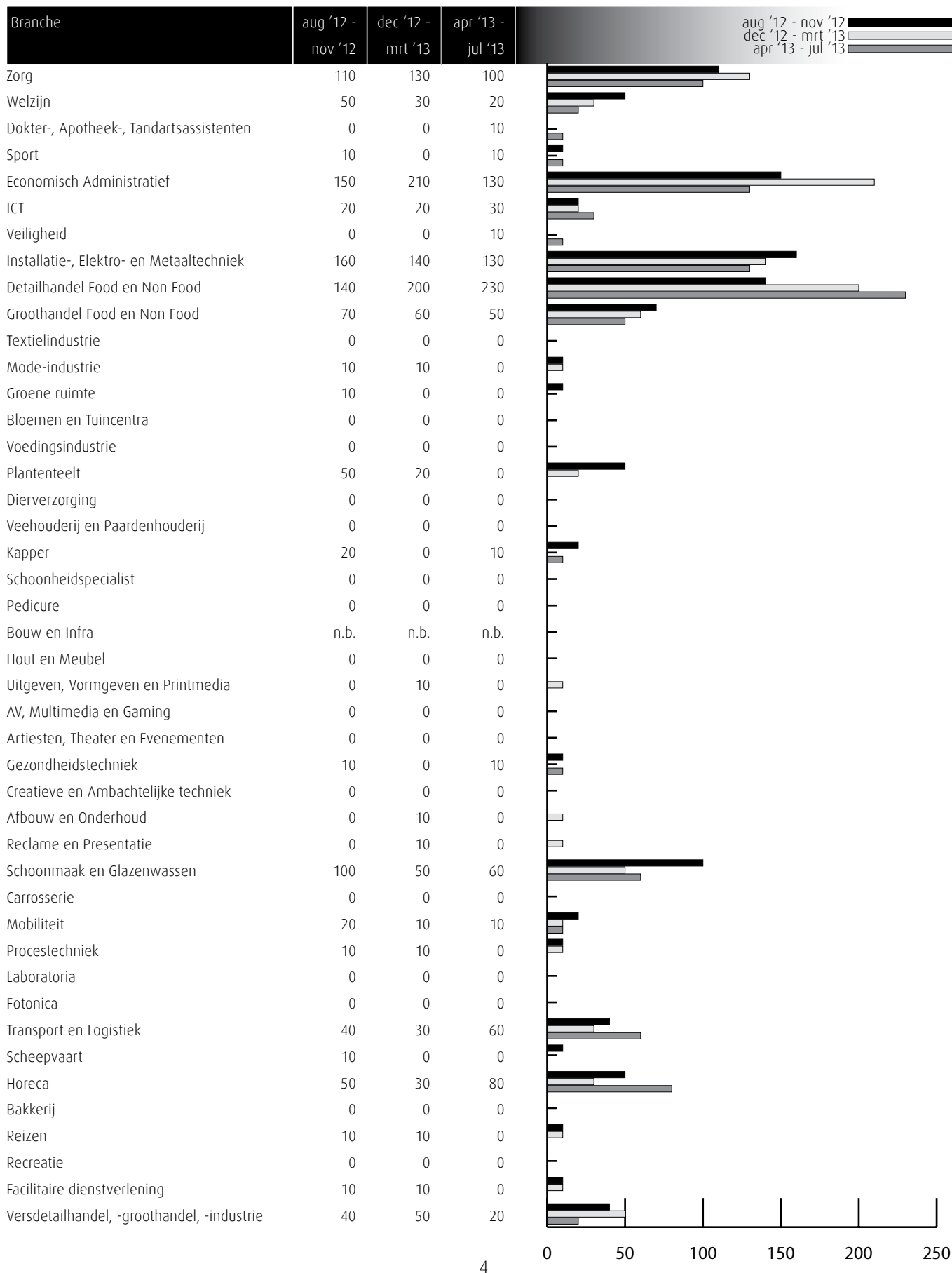
Gerealiseerde plaatsingen op een leerbaan (bbl) en een stage (bol) in de periode 1 mei t/m 31 augustus 2013 (bron: DUO en Stagemarkt.nl)

Kengetal leerwerkbaan (bbl), gerealiseerd in verantwoordingsperiode		
	2012	2013
Totaal aantal plaatsingen zonder startkwalificatie geplaatst op een leerbaan	251	197
Totaal aantal plaatsingen met startkwalificatie geplaatst op een leerbaan	114	117
Kengetal stage(bol), gerealiseerd in verantwoordingsperiode		
	2012	2013
Totaal aantal plaatsingen zonder startkwalificatie op een stage	775	647
Totaal aantal plaatsingen met startkwalificatie op een stage	158	135

In de meeste regio's is het aantal plaatsingen in de bbl ongeveer gelijk aan dezelfde periode vorig jaar. Het aantal plaatsingen in de bol is in veel regio's licht gegroeid. Het korter worden van de stageperiode en het groeiend aantal voortijdige beëindigingen van stage-overeenkomsten speelt daarbij een rol. Verder is in deze periode het administratieve proces van de verwerking van de bpv-overeenkomsten bij onderwijsinstellingen nog volop bezig, waardoor een onvolledig beeld kan ontstaan.

Vacatures mbo-niveau april '13 t/m juli '13

Deze tabel toont alle vacatures voor mbo beroepsbeoefenaren in deze regio. De kenniscentra hebben de vacatures gekoppeld aan de mbo-beroepsgroepen en onderliggende kwalificaties. Door weging en ophoging van de vacature-aantallen is het mogelijk het werkelijke aantal vacatures te presenteren waarvoor extern wordt geworven. (bron: Jobfeed, bewerking SBB, 2013)



Vraag en aanbod stageplaatsen en leerbanen

Kansen en gemelde tekorten stageplaatsen en leerbanen in regio Midden-Holland augustus 2013 (bron: SBB/Kenniscentra)

Branche	Kansen	Tekorten aangegeven door opleidingen			
	gemeten door kenniscentra	bbl 1 + 2	bbl 3 + 4	bol 1 + 2	bol 3 + 4
Zorg	Geen tekort	Geen tekort	Geen tekort	Geen tekort	Geen tekort
Welzijn	Geen tekort	Geen tekort	Geen tekort	Geen tekort	Geen tekort
Dokter-, Apotheek-, Tandartsassistenten	Geen tekort	Geen tekort	Geen tekort	Geen tekort	Geen tekort
Sport	Geen tekort	Geen tekort	Geen tekort	Geen tekort	Geen tekort
Economisch Administratief	Geen tekort	Geen tekort	Geen tekort	Geen tekort	Geen tekort
ICT	Geen tekort	Geen tekort	Geen tekort	Geen tekort	Geen tekort
Veiligheid	Geen tekort	Geen tekort	Geen tekort	Geen tekort	Geen tekort
Installatie-, Elektro- en Metaaltechniek	Geen tekort	Geen tekort	Geen tekort	Geen tekort	Geen tekort
Detailhandel Food en Non Food	Geen tekort	0%	0%	Geen tekort	Geen tekort
Groothandel Food en Non Food	Geen tekort	Geen tekort	Geen tekort	Geen tekort	0%
Textielindustrie	Geen tekort	Geen tekort	Geen tekort	Geen tekort	Geen tekort
Mode-industrie	Geen tekort	Geen tekort	Geen tekort	Geen tekort	Geen tekort
Groene ruimte	Geen tekort	Geen tekort	Geen tekort	Geen tekort	Geen tekort
Bloemen en Tuincentra	Geen tekort	Geen tekort	Geen tekort	Geen tekort	Geen tekort
Voedingsindustrie	Geen tekort	Geen tekort	Geen tekort	Geen tekort	Geen tekort
Plantenteelt	Geen tekort	Geen tekort	Geen tekort	Geen tekort	Geen tekort
Diervverzorging	Geen tekort	Geen tekort	Geen tekort	Geen tekort	Geen tekort
Veehouderij en Paardenhouderij	Geen tekort	Geen tekort	Geen tekort	Geen tekort	Geen tekort
Kapper	Geen tekort	Geen tekort	Geen tekort	Geen tekort	Geen tekort
Schoonheidspecialist	Geen tekort	Geen tekort	Geen tekort	Geen tekort	Geen tekort
Pedicure	Geen tekort	Geen tekort	Geen tekort	Geen tekort	Geen tekort
Bouw en Infra	Geen tekort	Geen tekort	Geen tekort	Geen tekort	Geen tekort
Hout en Meubel	Geen tekort	Geen tekort	Geen tekort	Geen tekort	Geen tekort
Uitgeven, Vormgeven en Printmedia	Geen tekort	Geen tekort	Geen tekort	Geen tekort	Geen tekort
AV, Multimedia en Gaming	Geen tekort	Geen tekort	Geen tekort	Geen tekort	Geen tekort
Artiesten, Theater en Evenementen	Geen tekort	Geen tekort	Geen tekort	Geen tekort	Geen tekort
Gezondheidstechniek	Geen tekort	Geen tekort	Geen tekort	Geen tekort	Geen tekort
Creatieve en Ambachtelijke techniek	Geen tekort	Geen tekort	Geen tekort	Geen tekort	Geen tekort
Afbouw en Onderhoud	Geen tekort	0%	0%	Geen tekort	Geen tekort
Reclame en Presentatie	Geen tekort	Geen tekort	Geen tekort	Geen tekort	Geen tekort
Schoonmaak en Glazenwassen	Geen tekort	Geen tekort	Geen tekort	Geen tekort	Geen tekort
Carrosserie	Geen tekort	Geen tekort	Geen tekort	Geen tekort	Geen tekort
Mobiliteit	Geen tekort	10%	Geen tekort	9%	8%
Procestechiek	Geen tekort	Geen tekort	Geen tekort	Geen tekort	Geen tekort
Laboratoria	Geen tekort	Geen tekort	Geen tekort	Geen tekort	Geen tekort
Fotonica	Geen tekort	Geen tekort	Geen tekort	Geen tekort	Geen tekort
Transport en Logistiek	Geen tekort	0%	Geen tekort	Geen tekort	Geen tekort
Scheepvaart	Geen tekort	Geen tekort	Geen tekort	Geen tekort	Geen tekort
Horeca	Geen tekort	Geen tekort	Geen tekort	Geen tekort	Geen tekort
Bakkerij	Geen tekort	Geen tekort	Geen tekort	Geen tekort	Geen tekort
Reizen	Geen tekort	Geen tekort	Geen tekort	Geen tekort	Geen tekort
Recreatie	Geen tekort	Geen tekort	Geen tekort	Geen tekort	Geen tekort
Facilitaire dienstverlening	Geen tekort	Geen tekort	Geen tekort	Geen tekort	Geen tekort
Versdetailhandel, -groothandel, -industrie	Geen tekort	Geen tekort	Geen tekort	Geen tekort	Geen tekort

Deze tabel is een momentopname en geeft vanuit twee invalshoeken wat de situatie is rond stageplaatsen en leerbanen.

In de eerste kolom met kleuren staat aangegeven wat het aanbod is volgens de kenniscentra. De kansen voor stages en leerbanen zijn door de kenniscentra bepaald op het niveau van zes landsdelen: Noord, Oost, Middenwest, Noordwest, Zuidwest en Zuidoost. Naast tekorten worden hier ook de overschotten per beroepsgroep gemeld.

In de laatste vier kolommen staat aangegeven wat de indicatie is van de kans op een stage-/leerplaats in de regio Midden-Holland in augustus 2013. De inkleuring geeft aan of er een knelpunt wordt verwacht bij het vinden van een stage- en/of leerplaats.

De kolommen zijn in vieren verdeeld: de leerbaansituatie voor bbl op verschillende niveaus en de stagesituatie voor bol op verschillende niveaus.

Legenda

-  er zijn meer dan voldoende stageplaatsen en leerbanen t.o.v. het aantal studenten
-  over het algemeen zijn er meer dan voldoende stageplaatsen en leerbanen, bij sommige opleidingen is er evenwicht
-  over het algemeen is er evenwicht, bij sommige opleidingen zijn er meer dan voldoende stageplaatsen en leerbanen
-  de vraag naar en het aanbod aan stageplaatsen en leerbanen zijn in evenwicht
-  over het algemeen zijn er meer dan voldoende stageplaatsen en leerbanen, in sommige opleidingen is er een tekort
-  over het algemeen is er evenwicht, bij sommige opleidingen is er een tekort aan stageplaatsen en leerbanen
-  over het algemeen is er een tekort aan stageplaatsen en leerbanen, in sommige opleidingen is er evenwicht
-  er is een tekort aan stageplaatsen en leerbanen t.o.v. het aantal studenten
-  geen opleidingsaanbod in deze regio/geen gegevens

Stagespreiding per leerweg

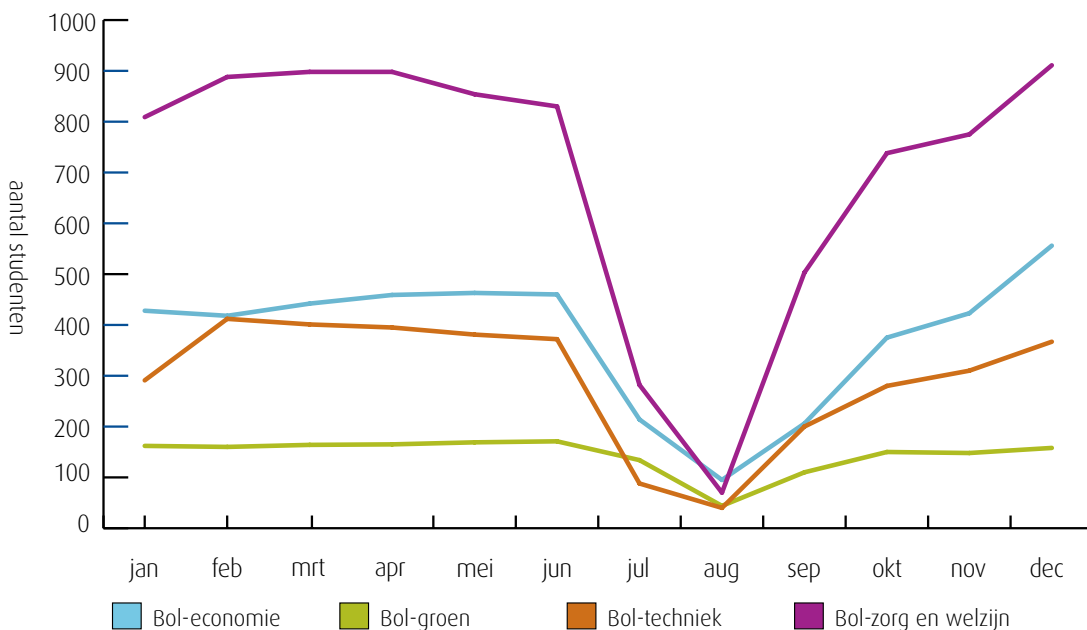
Stagespreiding (bol en bbl) per maand in regio Midden-Holland (bron: DUO en Stagemarkt.nl)

Niet alle studenten uit het mbo zijn tegelijk op stage. In dit overzicht wordt getoond in welke maanden van het kalenderjaar 2012

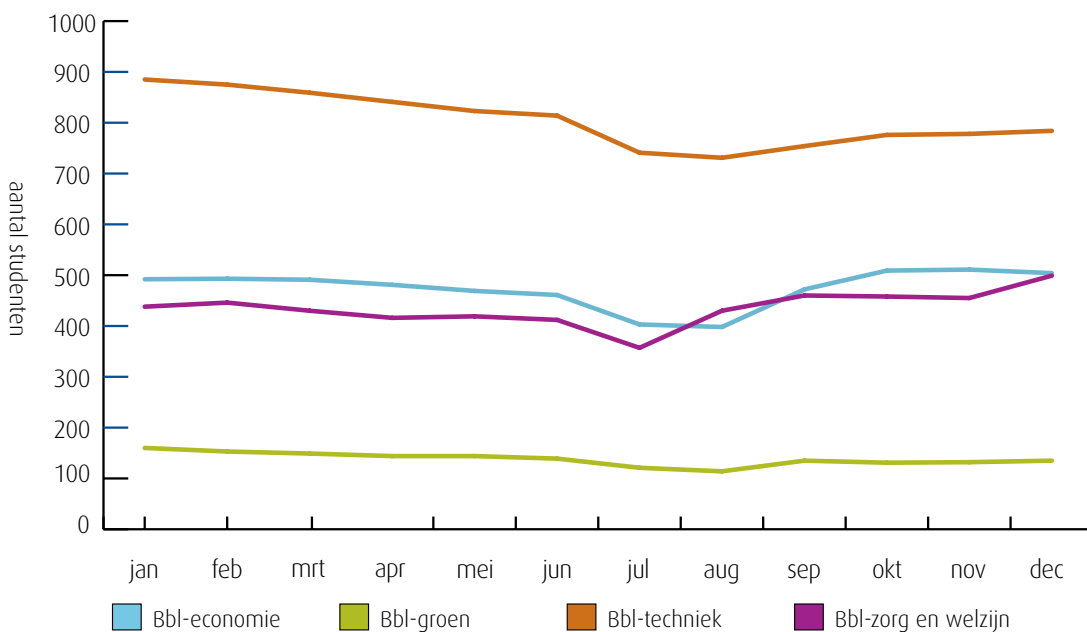
de studenten woonachtig in deze regio op stage zijn. Veel bol-studenten zijn in het voor- of najaar op stage. In figuur 1 is de

stagespreiding in de bol weergegeven. In figuur 2 staat deze informatie voor de bbl.

figuur 1



figuur 2



Ratiogetal

Ratiogetal in regio Midden-Holland (bron: DUO en Stagemarkt.nl)

Branche	april 2012		augustus 2013		Ratiogetal
	Bedrijven	Studenten	Bedrijven	Studenten	
Zorg	216	701	243	816	97
Welzijn	388	714	428	659	120
Dokter-, Apotheek-, Tandartsassistenten	86	62	84	71	85
Sport	121	214	141	248	101
Economisch Administratief	486	606	421	593	89
ICT	138	246	148	222	119
Veiligheid	7	146	8	162	n.b.
Installatie-, Elektro- en Metaaltechniek	246	531	244	481	109
Detailhandel Food en Non Food	323	397	338	400	104
Groothandel Food en Non Food	132	167	154	120	162
Textielindustrie		1	2	8	n.b.
Mode-industrie	5	20	5	13	n.b.
Groene ruimte	99	97	95	73	128
Bloemen en Tuincentra	46	25	56	64	n.b.
Voedingsindustrie	7	29	11	14	n.b.
Plantenteelt	94	49	102	67	79
Diervverzorging	131	110	111	118	79
Veehouderij en Paardenhouderij	79	36	68	28	111
Kapper	76	89	79	114	81
Schoonheidspecialist	29	79	36	81	121
Pedicure	15	9	14	2	n.b.
Bouw en Infra	222	356	200	285	113
Hout en Meubel	52	74	51	50	145
Uitgeven, Vormgeven en Printmedia	61	182	65	166	117
AV, Multimedia en Gaming	21	79	42	88	180
Artiesten, Theater en Evenementen	9	58	10	57	n.b.
Gezondheidstechniek	31	30	30	28	104
Creatieve en Ambachtelijke techniek	20	161	21	156	108
Afbouw en Onderhoud	95	48	96	41	118
Reclame en Presentatie	28	42	29	48	91
Schoonmaak en Glazenwassen	9		9		n.b.
Carrosserie	27	10	25	14	66
Mobiliteit	152	238	148	230	101
Procestechniek	9	26	9	20	n.b.
Laboratoria	7	39	9	60	n.b.
Fotonica		2		1	n.b.
Transport en Logistiek	55	162	46	175	77
Scheepvaart	30	59	31	75	81
Horeca	106	289	114	284	109
Bakkerij	18	28	19	39	76
Reizen	22	43	25	34	144
Recreatie	5	45	11	66	n.b.
Facilitaire dienstverlening	18	22	19	31	75
Versdetailhandel, -groothandel, -industrie	61	48	65	55	93

Het ratiogetal geeft de ontwikkeling van de verhouding weer tussen het aantal studenten en het aantal leerbedrijven (zie voor de achtergrond de Toelichting op de gebruikte begrippen en meetperiode achter in deze Basiscijfers Jeugd). De meting is uitgevoerd over de periode 1 mei - 31 augustus 2013. In de tabel wordt de verhouding van het meest recente tertaal afgezet tegen die van het eerste tertaal van 2012.

Is het getal boven de 100 dan zijn er relatief meer leerplaatsen beschikbaar dan in de vorige meetperiode; is het getal onder de 100 dan is de beschikbaarheid van leerplaatsen in verhouding tot het aantal studenten afgenomen.

Omdat het administratieve proces bij onderwijsinstellingen in deze meetperiode nog volop bezig is, kan een onvolledig beeld ontstaan van het aantal studenten. Bij de interpretatie van de gegevens dient hiermee rekening te worden gehouden.

Toelichting op het ratiogetal door de kenniscentra

Zorg

In vergelijking met vorig jaar is het aantal studenten toegenomen. In de zorg wordt in de komende jaren een verlies aan werkgelegenheid verwacht, uitgezonderd de Verpleegkundige (niveau 4). De effecten van het overheidsbeleid zijn echter nog onzeker en verschillen per branche. Er zijn voor de meeste opleidingen voldoende leerplaatsen. De kans op een leerplaats voor studenten van de opleidingen Verpleegkundige en Maatschappelijke zorg specifieke doelgroepen (niveau 4) is matig. (bron: Calibris)

Welzijn

In vergelijking met vorig jaar is het aantal studenten duidelijk afgenomen. Deze ontwikkeling wordt nauwlettend gevolgd, omdat verwacht wordt dat de werkgelegenheid de komende jaren als gevolg van bezuinigingen sterk zal afnemen. In deze regio zijn er voor vrijwel alle welzijnsopleidingen voldoende leerplaatsen, met uitzondering van de opleidingen Sociaal cultureel werk en Sociaal maatschappelijke dienstverlener op niveau 4. (bron: Calibris)

Dokter-/apotheek-/tandartsassistenten

In vergelijking met vorig jaar is het aantal studenten gelijk gebleven. Voor gediplomeerde dokters-, tandarts-, en apothekersassistenten is de kans op werk voldoende in deze regio. Er zijn onvoldoende leerplaatsen beschikbaar voor de studenten van de AG-opleidingen. (bron: Calibris)

Sport

In vergelijking met vorig jaar is het aantal studenten vrijwel gelijk gebleven. De kans op werk is voor de sportopleidingen op niveau 4 matig en op niveau 2 gering. Op niveau 3 is de kans op werk voldoende. Studenten van de opleidingen Sport- en bewegingscoördinator BOS, Sport- en bewegingsmanager (niveau 4) en Sportbegeleider (niveau 2) hebben moeite met het vinden van een geschikte leerplaats. Voor de overige sportopleidingen is de kans op stage voldoende. (bron: Calibris) (bron: Calibris)

Economisch administratief

Over het algemeen zijn er voldoende stageplaatsen en leerbanen beschikbaar voor de economisch administratieve opleidingen. Dat geldt in mindere mate voor studenten van de juridische opleidingen Juridisch medewerker openbaar bestuur en Medewerker sociale zekerheid (beiden niveau 4). Goede kans op stage is er voor studenten van de financieel-administratieve opleiding Bedrijfsadministrateur (niveau 4) en de secretariële opleidingen Secretaresse (niveau 3) en Directiesecretaresse/Managementassistent (niveau 4). (bron: ECABO)

ICT

Het stageperspectief voor studenten van de opleidingen Applicatieontwikkelaar, Netwerkbeheerder en ICT-beheerder (allen niveau 4) is goed. Knelpunten zijn er bij de opleiding Medewerker ICT (niveau 2) en in mindere mate bij Particulier digitaal onderzoeker (niveau 4) en Medewerker beheer ICT (niveau 3). (bron: ECABO)

Veiligheid

Over het algemeen zijn er voldoende stageplaatsen en leerbanen, zowel in de particuliere beveiliging, de publieke veiligheid als bij defensie. Bij defensie is het aantal studenten afhankelijk van het aantal leerplaatsen dat beschikbaar is (dus per definitie is er sprake van evenwicht). Er is een tekort aan leerplaatsen voor studenten van de opleidingen Co-

ordinator beveiliging (particuliere beveiliging niveau 3) (bron: ECABO)

Installatie-, elektro- en metaaltechniek

Het aantal jonge werkloze mbo-gediplomeerden, op zoek naar een baan in de elektro-, installatie- en metaaltechniek, is de afgelopen vier maanden in deze regio niet zoveel veranderd. Het gaat hier echter om bescheiden aantallen. Er zijn in het algemeen voldoende leerplaatsen. Het aanbod is het minst ruim in de installatiebranche. (bron: Kenteq)

Detailhandel Food/Non Food

Er zijn in de detailhandel meer dan voldoende leerplaatsen voor zowel verkoop- als managementopleidingen. Studenten van de opleiding Verkoop-specialist detailhandel (niveau 3) en Ondernemer detailhandel (niveau 4) moeten iets meer moeite doen. Voor studenten van de opleiding Interieuradviseur (niveau 4) is een tekort aan leerplaatsen. (bron: KC Handel)

Groothandel Food/Non Food

Voor studenten die een logistieke of commerciële opleiding volgen in de groothandel zijn op niveau 2 en 3 voldoende leerplaatsen beschikbaar. Voor de opleiding (Junior) accountmanager (niveau 4) is het aanbod van leerplaatsen enigszins krap. (bron: KC Handel)

Textielindustrie

Er zijn in deze regio (vrijwel) geen studenten die een opleiding volgen in de textielindustrie. (bron: KC Handel)

Mode-industrie

Er zijn in deze regio (vrijwel) geen studenten die een opleiding volgen in de mode-industrie. (bron: KC Handel)

Groene ruimte

Je ziet binnen de sector een verschuiving van bbl-naar bol-plaatsen. Een aantal bedrijven heeft een beperkte orderportefeuille en kan nog niet overzien of ze een leerling voldoende kunnen laten leren. Daarnaast zijn er ook hoveniersbedrijven die nu topjaren draaien. Dit zijn vooral bedrijven die in het verleden ook kwaliteit geleverd hebben, een vast klantenbestand hebben, goede marketing verrichten en beschikken over een groot netwerk. (bron: Aequor)

Bloemen en tuincentra

In deze regio worden niet veel leerlingen opgeleid voor deze sector. Er zijn geen signalen dat hier knelpunten ontstaan. (bron: Aequor)

Voedingsindustrie

In Rijswijk en Aalsmeer/Amsterdam is een nieuwe opleiding gestart. Vanuit een brede 'foodbeleving' wordt bij studenten de interesse gewekt voor het industriële proces en het werken in de voedingsindustrie. (bron: Aequor)

Plantenteelt

Binnen de teelt-sector zijn er voldoende mogelijkheden voor een leerbaan (bbl). Bij de loonwerksector staat het aantal leerbanen onder druk, omdat deze sector sterk afhankelijk is van de bouw-grondinfra-sector. (bron: Aequor)

Dierverzorging

Er zijn weinig leerbanen (bbl) in deze sector. Er is sprake van omzetting bij dierenartspraktijken en

dierenspecialzaken. Vooral bij deze MKB-bedrijven zie je een nauwe samenwerking ontstaan tussen bedrijven onderling in dorpen/steden. Dit zorgt voor een win-win-situatie. (bron: Aequor)

Veehouderij en Paardenhouderij

In deze regio zijn nog voldoende bedrijven die in het bezit zijn van het veiligheidscertificaat. Er worden voornamelijk stageplaatsen (bol) en geen leerbanen (bbl) aangeboden. Voor de veehouderij-opleiding zijn voldoende mogelijkheden in deze regio. (bron: Aequor)

Kapper

In de kappersbranche is de werkgelegenheid de afgelopen jaren gestegen door met name het groeiende aantal zzp-ers. Er zijn in verhouding meer studenten die een opleiding volgen op niveau 2 dan op niveau 3, terwijl de vraag op de arbeidsmarkt andersom is. Hierdoor zullen gediplomeerden op niveau 2 meer dan in het verleden moeite moeten doen om een baan te vinden. De vraag naar en het aanbod van leerplaatsen is in evenwicht. Door de economische situatie neemt de bereidheid om een leerplaats aan te bieden af. (bron: KOC Nederland)

Schoonheidsspecialist

Schoonheidsspecialist is een beroep dat vrijwel volledig door zzp-ers wordt beoefend. Het aantal bedrijven met personeel is zeer beperkt en daarmee ook de vervangingsvraag. Eenmansbedrijven hebben doorgaans minder mogelijkheden om leerplaatsen aan te bieden dan bedrijven met personeel. Er zijn voldoende stageplaatsen en leerbanen in verhouding tot het aantal studenten. (bron: KOC Nederland)

Pedicure

Pedicure is een beroep dat vrijwel volledig door zzp-ers wordt beoefend. Het aantal studenten en gediplomeerden is gestegen. Voor het stijgende aantal studenten lijkt, gezien de toenemende werkgelegenheid, plaats te zijn op de arbeidsmarkt. Eenmansbedrijven hebben doorgaans minder mogelijkheden om leerplaatsen aan te bieden dan bedrijven met personeel. Er zijn in deze regio (meer dan) voldoende leerbedrijven om in de vraag naar leerplaatsen te kunnen voorzien. (bron: KOC Nederland)

Bouw en infra

Het aantal studenten is in augustus 2013 ten opzichte van april 2012 met 20% afgenomen, het aantal leerbedrijven met 10%. De bouwsector is gemiddeld ontwikkeld in de regio Midden-Holland. De werkloosheid komt overeen met het gemiddelde niveau en dat geldt ook voor de beroepsbevolking. Er zijn nagenoeg geen jongeren toegetreden tot de bouw cao in het eerste kwartaal 2013 ten opzichte van het vierde kwartaal 2012, het aantal uittreeders neemt licht af. Vanaf 2015, als de productie weer aantrekt, zal de vraag naar jonge gemotiveerde vakmensen toenemen. (bron: EIB, ING, Fundeon)

Hout en meubel

Als gevolg van de teruglopende werkgelegenheid is er in deze regio een licht tekort aan stageplaatsen voor alle opleidingen. (bron: SH&M)

Uitgeven, vormgeven en printmedia

Er zijn voldoende leerplaatsen beschikbaar voor studenten van de opleidingen Uitgeven en Printmedia. Dit ondanks de afname van het aantal bedrijven en de werkgelegenheid als gevolg van economi-

sche en technologische ontwikkelingen. Het aantal leerplaatsen voor vormgeven staat enigszins onder druk, doordat de toename van het aantal studenten verhoudingsgewijs groter is dan de toename van het aantal leerplaatsen. (bron: GOC)

AV, Multimedia en Gaming

Er zijn voldoende leerplaatsen beschikbaar voor studenten van de opleidingen AV en multimedia. Het aantal beschikbare leerplaatsen voor studenten van de opleiding Game Artist groeit, maar is beperkt in absolute omvang. Door de explosieve toename van het aantal studenten staat de beschikbaarheid van leerplaatsen voor studenten van de opleiding Game Artist onder druk. (bron: GOC)

Artiesten, theater en evenementen

Er zijn over het algemeen voldoende leerplaatsen. Door de aanwezigheid van productiehuisen en impresariaten zijn er op zich voldoende mogelijkheden voor de beroepspraktijkvorming voor studenten van de opleiding Artiest. Door bezuinigingen van de centrale overheid en gemeenten staan veel theaters en gezelschappen onder grote druk. Dit belemmert het werven van meer leerplaatsen. (bron: GOC)

Gezondheidstechniek

Gezondheidstechnische opleidingen zijn vaak unieke opleidingen die op één locatie in Nederland worden gegeven (Tandtechniek, Orthopedische techniek) of een bovenregionale functie hebben (Medewerker steriele medische hulpmiddelen, Optiek). Er zijn landelijk over het algemeen voldoende leerplaatsen beschikbaar. In de gezondheidstechniek is er een toenemende terughoudendheid bij bedrijven in het aannemen van bbl-studenten. Zorgverzekeraars stellen strengere eisen aan vergoedingen en ook de vergoedingen zelf staan onder druk. SOS Vakmanschap en het kenniscentrum SVGB bouwen op dit moment aan duurzame onderwijsoplossingen voor de problemen en onderzoeken wat er voor deze kleine specialistische opleidingen nodig is om studenten in de praktijk op te leiden. (bron: SVGB)

Creative- & ambachtelijke techniek

In deze richtingen zijn er vaak kleinschalige specialistische opleidingen. Over het algemeen zijn er voldoende leerplaatsen. In de kleinschalige specialistische beroepen zijn veel zzp'ers werkzaam. Met name in de creatieve techniek is het vinden en organiseren van leerplaatsen daarom lastig. SOS Vakmanschap en het kenniscentrum SVGB bouwen op dit moment aan duurzame onderwijsoplossingen voor de problemen en onderzoeken wat er voor deze kleine specialistische opleidingen nodig is om studenten in de praktijk op te leiden. (bron: SVGB)

Afbouw en Onderhoud

De crisis in de bouw is in de sectoren Afbouw en Schilderen en Onderhoud erg goed merkbaar. In de meeste regio's geldt dat er meer faillissementen zijn dan voor de crisis en daardoor minder leerbedrijven. Daarbij komt dat de flexibilisering onder invloed van de crisis toeneemt in de sector. Dat maakt ook dat bedrijven minder snel een bbl-student aannemen voor een periode van twee jaar. Met extra inzet van opleidingsadviseurs en samenwerkingsverbanden lukt het meestal wel om alle studenten te plaatsen. Doordat het lastiger is om leerbanen (bbl) te vinden is er dit jaar een afname van het aantal studenten dat begint met een schildersopleiding of een opleiding in de afbouw. Waar mogelijk worden studenten in de bol-variant opgeleid. (bron: Savantis)

Reclame en Presentatie

Ook in de sector Reclame, Presentatie en Communicatie (RPC) is de crisis merkbaar. Opdrachtgevers bezuinigen op uitgaven in deze sector en het

werkaanbod neemt enigszins af. De opleidingen in de sector blijven populair bij jongeren. Omdat de meeste studenten een bol-opleiding volgen en stagiairs een bedrijf niet veel extra kosten hoeven op te leveren, is het vinden van leerplaatsen meestal geen probleem. Er zijn op dit moment voldoende leerplaatsen in de reclame en presentatie, al kost het als gevolg van de crisis wel meer moeite dan vroeger om een goede leerplaats te kunnen vinden. Het aantal erkende leerbedrijven is gestegen. Door het grote aantal studenten kan de stage- en leerbanenmarkt in de toekomst onder druk komen te staan. (bron: Savantis)

Schoonmaak en Glazenwassen

Steeds meer scholen bieden opleidingen in de schoonmaakbranche aan en steeds meer studenten kiezen voor deze opleidingen. De meeste studenten volgen een opleiding in de bbl. Met name voor de opleidingen op niveau 1 zijn veel studenten ingeschreven. Ook het aantal erkende leerbedrijven in de sector neemt toe en veel bedrijven bieden meerdere leerwerkbanen aan. De schoonmaaksector biedt mbo-opleidingen op alle niveaus en ondanks de crisis zijn er voldoende leerplaatsen. UWV verwacht voor de komende jaren een lichte groei in de sector na een kleine stagnatie als gevolg van de crisis. De meeste studenten in de branche volgen een bbl-opleiding en zijn al werkzaam bij een schoonmaakbedrijf. (bron: Savantis)

Carrosserie

Bedrijven blijven terughoudend met het aanbieden van leerplaatsen aan studenten. Het dalende aantal schades en het daardoor teruglopende werkaanbod blijft een probleem. Veel bedrijven verkeren zakelijk in zwaar weer. De instroom van het totaal aantal nieuwe studenten in de opleidingen is landelijk gedaald. Studenten blijven moeite hebben met het vinden en behouden van een leerwerkplaats. Voor de opleiding Carrosseriebouw is de kans op werk en stage groot, omdat hier ruime vraag naar nieuwe instroom is en voor de carrosseriebouw is iemand aangesteld om leerbedrijven en leerlingen te werven voor alle scholen. (bron: VOC)

Mobiliteit

Over het algemeen zien we een daling van het aantal studenten, bij een vrijwel gelijkblijvend aantal leerbedrijven. In deze regio blijven de aantallen gelijk. Er is sprake van balans. (bron: Innovam)

Procestechniek

Bij meerdere bol-opleidingen is de instroom dit jaar toegenomen. Daardoor zijn er meer stageplekken nodig. Door de crisis staat het opleiden en daarmee het begeleiden van stagiaires bij sommige bedrijven onder druk. Er zal in meerdere regio's meer moeite gedaan moeten worden om voldoende stageplekken te vinden en in sommige regio's zal mogelijk ook een tekort zijn. (bron: PMLF)

Laboratoria

Er moet meer moeite gedaan worden om een stageplaats te vinden. Vooral voor de richtingen pathologie, microbiologie, klinische chemie en biotechnologie. Dit heeft bij sommige onderwijsinstellingen te maken met een groter aandeel studenten die deze richtingen kiezen. Daarnaast speelt mee dat een deel van de leerbedrijven minder of minder vaak stagiaires aannemen. (bron: PMLF)

Fotonica

In en rond Gelderland zijn tekorten voor de opleiding medewerker fotografie. Ook voor de Fotograaf en AV-beroepen is het nu lastiger om stageplaatsen in het noorden en oosten van het land te vinden. Het arbeidsperspectief voor AV-beroepen bevindt zich voornamelijk in het westen van het land. (bron: PMLF)

Transport en logistiek

In de regio Midden-Holland is de werkgelegenheid in 2012 toegenomen. Stijgingen waren er bijvoorbeeld in het beroepsgoederenvervoer en de logistieke dienstverlening. Een relatief grote daling was er in de binnenvaart. Naar verwachting zal de werkgelegenheid in de sector Transport & logistiek in 2013 en 2014 dalen. In 2015 wordt een toename van de werkgelegenheid verwacht. Om te zorgen voor voldoende instroom in de sector is het van belang dat er voldoende leerplaatsen zijn. Vanwege de crisis is dit nog niet overal het geval. Werkgevers worden opgeroepen voldoende leerplaatsen voor studenten aan te bieden. (bron: VTL)

Scheepvaart

In diverse nautische deelsectoren zijn er volop kansen op de arbeidsmarkt en is er vraag naar goed opgeleid personeel, veroorzaakt door verloop en vergrijzing. Vanwege de crisis gaat het vinden van een stageplaats of leerbaan over het algemeen wat moeizamer, maar er zijn nog voldoende leerplaatsen. (bron: VTL)

Horeca

Momenteel zijn er geen tekorten aan leerplaatsen in de horeca. Het lukt het ROC in overleg met de adviseur van Kenwerk om alle studenten geplaatst te krijgen. (bron: Kenwerk)

Bakkerij

Het is moeilijk om studenten van opleidingen op niveau 1 en 2 te plaatsen in de bakkerij. Men wil graag meer zelfstandige studenten. Voor niveau 2 en 3 is het in schooljaar 2012 - 2013 gelukt. Voor 2013 - 2014 is er meer instroom, met name van ROC Leiden. Het zal extra moeite kosten al deze studenten een leerplaats aan te bieden. (bron: Kenwerk)

Reizen

Voor de studenten aan de opleidingen reizen op niveau 3 en 4 zijn er voldoende leerplaatsen beschikbaar. De ROC's maken ook gebruik van de stage mogelijkheden in het buitenland. (bron: Kenwerk)

Recreatie

Voor studenten van de opleidingen recreatie zijn er nog geen signalen dat er tekorten worden verwacht. Nu is dit ook slechts een kleine groep. Bij de opleidingen op niveau 2 en 3 lopen er veel studenten stage in het buitenland. (bron: Kenwerk)

Facilitaire dienstverlening

Voor de studenten van de opleidingen op niveau 2 en 4 zijn er tot nu toe voldoende leerplaatsen. (bron: Kenwerk)

Versdetailhandel, -groothandel, -industrie

Op dit moment is er balans in de vraag naar en het aanbod van leerbanen, zowel in de versdetailhandel, de industrie als de groothandel. Er is een tendens zichtbaar dat er minder bedrijfspgroepen met opleidingen starten, in het MKB zijn de effecten van de crisis minder terug te zien in het aanbod van leerbanen. Er zijn ruim voldoende leerbedrijven waar studenten voor een leerbaan terecht kunnen. (bron: SVO kenniscentrum food)

Aantal leerbedrijven

Aantal leerbedrijven per gemeente in regio Midden-Holland augustus 2013 (bron: Stagemarkt.nl)

AKA-leerbedrijven zijn erkend op niveau 1 en extra toegerust om zwakkere studenten een stage of leerwerkplek aan te bieden. Het gaat om jongeren die eerder voortijdig zijn uitgevallen, moeilijk plaatsbaar zijn of jongeren met een extra zorgvraag wegens ziekte of handicap. Deze jongeren hebben

vaak hulp nodig om werk te vinden en te behouden. De AKA-leerbedrijven bieden hiermee een goede mogelijkheid om deze jongeren toch een kwalificatie te laten behalen en hen daarmee beter voor te bereiden op de arbeidsmarkt.

Sector	Aantal AKA-leerbedrijven	
	2013	2012
Economie	198	184
Groene sector	24	31
Techniek	274	281
Zorg en Welzijn	64	51
Totaal	560	547

Aantal leerbedrijven per gemeente in regio Midden-Holland augustus 2013 (bron: Stagemarkt.nl)

In het overzicht is het aantal leerbedrijven per gemeente weergegeven. Het totaal in augustus 2013 is vergeleken met het totaal in augustus 2012.

Gemeente																		Totaal 2013	Totaal 2012
	Aequor	Calibris	ECABO	Fundeon	GOC	Innovam	KC Handel	Kenteq	Kenwerk	KOC	PMLF	Savantis	SH&M	SVGB	SVO	VOC	VTL		
Bergambacht	23	25	19	15		7	17	13	7	5		8	4	2	2		7	154	157
Bodegraven-Reeuwijk	65	79	84	41	16	32	80	55	24	17	3	22	11	2	18	4	9	562	579
Gouda	41	254	195	24	21	29	170	42	74	42	9	27	7	24	14	2	12	987	949
Nederlek	28	30	19	9	3	9	18	17	6	9		10	2		4	2	13	179	181
Ouderkerk	11	15	6	15	2	5	9	7	2	3	1	5	5		4	3	24	117	118
Schoonhoven	9	35	22	4	5	8	23	14	11	8	1	7	2	9	2	1	1	162	160
Vlist	28	27	14	19	3	13	8	16	7	5		9	3	1	4	3	2	162	161
Waddinxveen	41	61	62	21	10	23	68	35	18	9	2	15	9	4	5	5	16	404	413
Zuidplas	82	112	72	35	20	30	76	52	27	17	2	28	8	9	11	5	8	594	573
Totaal 2013	328	638	493	183	80	156	469	251	176	115	18	131	51	51	64	25	92	3.321	3.291
Totaal 2012	360	608	518	197	83	151	422	253	166	108	15	133	49	52	60	26	90		

Niet-werkende werkzoekende jongeren

Stand, instroom en uitstroom niet-werkende werkzoekende jongeren*

	aug-12	sep-12	okt-12	nov-12	dec-12	jan-13	feb-13	mrt-13	apr-13	mei-13	jun-13	jul-13	aug-13
stand einde maand	623	691	767	816	877	1.004	1.039	1.070	1.064	1.051	1.007	1.028	1.128
instroom	139	148	188	169	150	217	159	196	138	143	120	172	154
uitstroom	76	78	104	115	70	79	107	150	133	128	152	134	

Niet-werkende werkzoekende jongeren naar opleidingsrichting en niveau*

Opleidingsrichting	basis/ vmbo	mbo-1/ mbo-2	mbo-3/ mbo-4	hbo/ wo	Opleidingsrichting	basis/ vmbo	mbo-1/ mbo-2	mbo-3/ mbo-4	hbo/ wo
Algemeen	229	0	55	0	Onderwijzend personeel	<10	<10	10	18
Agrarisch	11	<10	16	<10	Sociaal-cultureel	10	<10	36	26
Economisch, administratief en commercieel	68	39	102	34	Technisch	70	43	47	<10
Medisch, paramedisch	<10	<10	10	<10	Transport, communicatie en verkeer	<10	13	<10	<10
Humaniora	<10	<10	<10	<10	Theologie	0	0	0	<10
Openbare orde en veiligheid	17	13	<10	<10	Wiskunde en natuurwetenschappen	0	0	<10	<10
Persoonlijke/sociale verzorging	77	35	47	<10	Juridisch en bestuurlijk	0	0	<10	13
					Kunst	0	0	<10	<10

Niet-werkende werkzoekende jongeren naar geslacht

Geslacht	augustus 2013	augustus 2012	mutatie '13 - '12
totaal	1.128	623	505
mannen	580	324	256
vrouwen	548	299	249

In deze tabellen worden de aantallen in de meest recente maand vergeleken met dezelfde maand in het vorig jaar.

Niet-werkende werkzoekende jongeren naar opleidingsniveau*

Opleidingsniveau	augustus 2013	augustus 2012	mutatie 2013-2012	
			absoluut	in %
basisonderwijs	236	150	86	57%
vmbo/mavo	283	176	107	61%
havo/vwo	68	38	30	79%
mbo-1 en 2	156	87	69	79%
mbo-3 en 4	264	118	146	124%
hbo/wo	121	54	67	124%

Niet-werkende werkzoekende jongeren naar duur werkzoekend*

Duur werkzoekend	augustus 2013	augustus 2012	mutatie 2013-2012	
			absoluut	in %
< 3 maanden	343	269	74	28%
3 - 6 maanden	255	168	87	52%
6 - 12 maanden	338	134	204	152%
>= 12 maanden	192	52	140	269%

* Regio Midden-Holland, bron: UWV

Nww jongeren naar beroep

Niet-werkende werkzoekende jongeren naar beroep in regio Midden-Holland (bron: UWV)

Beroep	augustus	augustus	mutatie 2013-2012	
	2013	2012	absoluut	in %
Totaal nww	1.128	623	505	81%
Elementaire beroepen	239	143	96	67%
> Agrarische beroepen	0	0	0	-
> Economisch-administratieve beroepen	31	30	1	3%
> Technische en industrieberoepen	117	63	54	86%
> Transportberoepen	20	<10	-	-
> Verzorgende en dienstverlenende beroepen	71	42	29	69%
Lagere beroepen	387	225	162	72%
> Agrarische beroepen	19	12	7	58%
> Economisch-administratieve beroepen	38	28	10	36%
> Medische en paramedische beroepen	<10	<10	-	-
> Openbare orde- en veiligheidsberoepen	<10	<10	-	-
> Pedagogische beroepen	0	0	0	-
> Technische en industrieberoepen	67	47	20	43%
> Transportberoepen	81	53	28	53%
> Verzorgende en dienstverlenende beroepen	169	82	87	106%
Middelbare beroepen	377	183	194	106%
> Agrarische beroepen	<10	<10	-	-
> Economisch-administratieve beroepen	110	65	45	69%
> Informatica beroepen	14	<10	-	-
> Medische en paramedische beroepen	11	<10	-	-
> Openbare orde- en veiligheidsberoepen	24	11	13	118%
> Pedagogische beroepen	10	<10	-	-
> Sociaal-culturele beroepen	15	<10	-	-
> Technische en industrieberoepen	65	30	35	117%
> Transportberoepen	<10	<10	-	-
> Verzorgende en dienstverlenende beroepen	116	52	64	123%
Hogere beroepen	125	62	63	102%
> Agrarische beroepen	<10	0	-	-
> Economisch-administratieve beroepen	38	13	25	192%
> Informatica beroepen	<10	<10	-	-
> Medische en paramedische beroepen	<10	<10	-	-
> Openbare orde- en veiligheidsberoepen	0	0	0	-
> Pedagogische beroepen	26	15	11	73%
> Sociaal-culturele beroepen	35	19	16	84%
> Technische en industrieberoepen	10	<10	-	-
> Transportberoepen	<10	<10	-	-

Deze tabel toont het aantal niet-werkende werkzoekende jongeren naar beroep van inschrijving en beroepsniveau.

Nww jongeren naar gemeente

Niet-werkende werkzoekende jongeren naar gemeente in regio Midden-Holland (bron: UWV)

In de tabel wordt het aantal niet-werkende werkzoekende jongeren per gemeente weergegeven. De ontwikkeling van deze

aantallen wordt vanaf 2010 inzichtelijk gemaakt. De mutatie geeft het procentuele verschil aan tussen de verschillende jaren.

Gemeente	ultimo maand				mutatie in %		
	aug-10	aug-11	aug-12	aug-13	'11 tov '10	'12 tov '11	'13 tov '12
Totaal Midden-Holland	371	338	623	1.128	-9%	84%	81%
Bergambacht	7	9	15	30	29%	67%	100%
Bodegraven-Reeuwijk	36	23	51	109	-36%	122%	114%
Gouda	210	183	293	525	-13%	60%	79%
Nederlek	11	12	34	60	9%	183%	76%
Ouderkerk	5	8	22	28	60%	175%	27%
Schoonhoven	19	13	29	57	-32%	123%	97%
Vlist	4	7	13	20	75%	86%	54%
Waddinxveen	34	31	54	102	-9%	74%	89%
Zuidplas	45	52	112	197	16%	115%	76%

Nww jongeren in Nederland

Niet-werkende werkzoekende jongeren naar geslacht (bron: UWV)

Geslacht	augustus 2013	augustus 2012	mutatie '13 - '12
totaal	86.782	55.090	31.692
mannen	43.310	28.580	14.730
vrouwen	43.472	26.510	16.962

In deze tabel worden de aantallen in de meest recente maand vergeleken met dezelfde maand in het vorige jaar. De mutatie geeft het absolute verschil aan tussen beide jaren.

Niet-werkende werkzoekende jongeren naar arbeidsmarktregio (bron: UWV)

Arbeidsmarktregio	ultimo maand				mutatie in %		
	aug-10	aug-11	aug-12	aug-13	'11 tov '10	'12 tov '11	'13 tov '12
Nederland	55.203	48.873	55.090	86.782	-11%	13%	58%
Midden-Holland	371	338	623	1.128	-9%	84%	81%
Drenthe	1.185	979	1.240	1.727	-17%	27%	39%
Friesland	2.654	2.525	2.656	4.299	-5%	5%	62%
Groningen	3.330	3.283	4.199	5.068	-1%	28%	21%
IJsselvechtstreek	1.242	1.097	1.486	2.650	-12%	35%	78%
Stedendriehoek	1.854	1.545	1.768	2.718	-17%	14%	54%
Twente	2.702	2.153	2.408	3.826	-20%	12%	59%
Achterhoek	913	724	930	1.309	-21%	28%	41%
Food Valley	746	637	660	1.194	-15%	4%	81%
Midden-Gelderland	1.128	1.241	1.401	1.823	10%	13%	30%
Rivierenland	630	613	662	1.062	-3%	8%	60%
Zuid-Gelderland	1.460	1.633	1.520	2.160	12%	-7%	42%
Flevoland	1.935	1.954	1.958	3.099	1%	0%	58%
Gooi- en Vechtstreek	388	483	502	713	24%	4%	42%
Midden-Utrecht	1.486	1.636	1.729	3.429	10%	6%	98%
Oost-Utrecht	807	725	775	1.237	-10%	7%	60%
Noord-Holland Noord	1.501	1.239	1.628	2.398	-17%	31%	47%
Zaanstreek/Waterland	971	915	894	1.435	-6%	-2%	61%
Zuid-Kennemerland	1.093	969	1.003	1.543	-11%	4%	54%
Groot Amsterdam	3.967	2.910	2.511	4.560	-27%	-14%	82%
Haaglanden	2.751	2.520	2.871	5.184	-8%	14%	81%
Holland Rijnland	1.306	916	977	1.794	-30%	7%	84%
Midden-Holland	371	338	623	1.128	-9%	84%	81%
Zuid-Holland Centraal	800	741	1.247	1.880	-7%	68%	51%
Drechtsteden	842	538	543	1.139	-36%	1%	110%
Gorinchem	356	316	315	552	-11%	0%	75%
Rijnmond	6.094	6.044	6.151	10.677	-1%	2%	74%
West-Brabant	1.930	1.480	1.750	2.958	-23%	18%	69%
Zeeland	928	902	891	1.213	-3%	-1%	36%
Helmond-De Peel	952	832	833	1.273	-13%	0%	53%
Midden-Brabant	1.495	1.396	1.684	2.471	-7%	21%	47%
Noordoost-Brabant	1.574	1.279	1.865	2.559	-19%	46%	37%
Zuidoost-Brabant	1.719	975	1.554	2.553	-43%	59%	64%
Midden-Limburg	542	293	509	677	-46%	74%	33%
Noord-Limburg	908	775	849	1.262	-15%	10%	49%
Zuid-Limburg	2.606	2.250	2.493	3.192	-14%	11%	28%

Deze tabel geeft het absolute aantal en de procentuele ontwikkeling weer van niet-werkende werkzoekende jongeren in heel Nederland en per arbeidsmarktregio voor de jaren 2010, 2011, 2012 en 2013.

Kans op werk regio Midden-Holland

Kansrijke beroepen op de arbeidsmarkt (bron: Kenniscentra)

Kenniscentra zien mogelijkheden voor beroepen die nu kansen bieden op de arbeidsmarkt. Hieronder staan per

beroepsgroep de meest kansrijke beroepen per niveau aangegeven. De kansen zijn weergegeven op het niveau van het lands-

deel waaronder deze regio valt en zijn met name relevant voor schoolverlaters.

Sector	Beroep	Niv.	Sector (vervolg)	Beroep	Niv.
Carrosserie	(Eerste) carrosseriebouwer	2,3	Techniek	Servicemonteur/servicetechnicus	
Economisch-administratief	Contactcenter medewerker	3	Textielindustrie	werktuigbouw	3,4
Economisch-administratief	Salarisadministrateur	4	Transport en logistiek	Operator textiel	2
Gezondheidstechniek	Opticien	4		Logistiek medewerker/teamleider/supervisor	2,3,4
Gezondheidstechniek	Schoenhersteller	2,3	Verssectoren	Productiemedewerker versdetailhandel/versindustrie	2
Handel	(Junior) accountmanager	4	Verssectoren	Slager-traiteur	3
Handel	Aankomend verkoopmedewerker	1	Verssectoren	Voedingsoperator	2
Handel	Manager handel	4	Voedingsindustrie	Allround voedingsoperator	3
Handel	Verkoopspecialist (detailhandel/wonen)	3	Voedingsindustrie	Assistent voedingsindustrie	1
Horeca	Zelfstandig werkend gastheer/-vrouw	3	Voedingsindustrie	Voedingsmanagement	4
Hout en meubel	Werkvoorbereider meubelindustrie	4	Zorg en welzijn	Verpleegkundige	4
Mobiliteit	Technisch specialist personen-/bedrijfsauto's	4	Zorg en welzijn	Verzorgende	3
Procestechiek	Operator B,C	3,4			
Plantenteelt	Medewerker teelt	2,3,4			
Plantenteelt	Medewerker vershandel, logistiek en transport	2,3			
Techniek	(Commercieel) technicus engineering	4			
Techniek	Allround lasser	3			
Techniek	Constructiewerker	3			
Techniek	Eerste monteur elektronische installaties	3			
Techniek	Eerste monteur koudetechniek	3			
Techniek	Servicemonteur elektrotechniek	3			

Toelichting op de gebruikte begrippen

Bbl

Leerweg in het mbo waarbij het praktijkdeel minimaal 60% is en over het algemeen 4 dagen wordt gewerkt met een arbeids-overeenkomst en 1 dag school bezoekt. Wordt ook leerbaan genoemd.

Bol

Leerweg in het mbo waarbij het praktijkdeel tussen 20% en 60% is waarbij meestal geen sprake is van een arbeidsovereenkomst. Wordt ook stage genoemd.

Beroepspraktijkvorming-leerplaats (bpv-leerplaats)

Bpv-leerplaats heeft zowel betrekking op bol als op bbl.

Gerealiseerde stageplaatsen en leerbanen

Uitgangspunt is de arbeidsmarktregio waar de student woont. Het gaat om studenten jonger dan 27 jaar die tussen 1-5-2013 en 31-08-2013 zijn gestart met een stageplaats of leerbaan. Per deelnemer is via Stagemarkt.nl en DUO Groningen het bezit van de startkwalificatie bepaald.

Stagespreiding

De stagespreiding geeft een beeld van het aantal studenten dat gelijktijdig op stage is in kalenderjaar 2012. Het peilmoment

is de eerste dag van elke kalendermaand. Bron: DUO en Stagemarkt.nl.

Ratiogetal

Ontwikkeling van de verhouding van het aantal studenten en het aantal leerbedrijven, gemeten in twee perioden. Het ratiogetal geeft een indicatie of studenten meer of minder moeite hebben een stageplaats of leerbaan te krijgen. Is het getal boven de 100 dan zijn er relatief meer leerplaatsen beschikbaar dan in de vorige meetperiode; is het getal onder de 100 dan is de beschikbaarheid van leerplaatsen in verhouding tot het aantal studenten afgenomen. Bij de meting voor het tweede tertaal is uitgegaan van het aantal inschrijvingen bij mbo-instellingen per 31-08-2013 vergeleken met het eerste tertaal 2012 (= 1 mei 2012). Bron voor aantal leerbedrijven is Stagemarkt.nl, voor het aantal studenten DUO. Een uitgebreidere toelichting staat in de Basiscijfers Jeugd, juni 2010, pagina 6.

Niet-werkende werkzoekende jongeren

Het aantal niet-werkende werkzoekende jongeren bestaat uit WW-ers, WWB-ers en niet-uitkeringsgerechtigden jonger dan 27 jaar, voor zover ingeschreven bij UWV. Dit aantal wordt beïnvloed door registratieprocessen van UWV en gemeenten. Zo kan het aantal niet-werkende werkzoekende jongeren toenemen door

verscherpte controles op de registratieplicht van werkzoekenden met een bijstanduitkering. De cijfers van UWV mogen niet worden verward met de officiële werkloosheidscijfers, zoals deze door het CBS worden gepresenteerd.

Instroom in nww

Het aantal inschrijvingen gedurende de periode van personen in het bestand van UWV als nww, waarbij nieuwe ingeschrevenen die tot 30 dagen voor inschrijvingdatum nog ingeschreven stonden, niet tot instroom worden gerekend (de inschrijving wordt daarvan geacht te zijn doorgelopen). Tot instroom nww wordt tevens de statusverandering van geregistreerde personen naar 'niet-werkend' gerekend.

Uitstroom uit nww

Het aantal uitschrijvingen van nww-ers gedurende de periode uit het bestand van het UWV, welke niet binnen 30 dagen weer opnieuw ingeschreven zijn.

Colofon

© UWV en Samenwerking Beroepsonderwijs Bedrijfsleven (SBB)

Uitgave: oktober 2013
Redactie: UWV en SBB
Vormgeving: SBB
Drukwerk: Bestenzet, Zoetermeer



Contactpersonen arbeidsmarktinformatie UWV

Martine van Doorn
06 54 303 065
Martine.vanDoorn@uwv.nl

Annelies van den Brink
06 15 119 165
Annelies.vandenBrink@uwv.nl

www.werk.nl
www.werk.nl/arbeidsmarktinformatie

beroepsonderwijs  bedrijfsleven

Samenwerking Beroepsonderwijs Bedrijfsleven (SBB)
Postbus 7259, 2701 AG Zoetermeer

Regionaal adviseur Regionaal Adviesteam Samenwerkende Kenniscentra
Jan Fleeer, 06 21 847 692, j.fleeer@s-bb.nl

www.s-bb.nl
www.kansopwerk.nl

Kenniscentra voor beroepsonderwijs en bedrijfsleven:
Aequor, Calibris, ECABO, Fundeon, GOC, Innovam, KC Handel, Kenteq,
Kenwerk, KOC, KC PMLF, Savantis, SH&M, SVGB, SVO, VOC, VTL